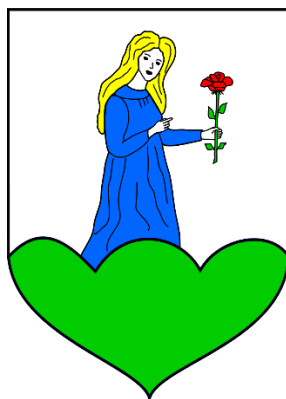

PROGNOZA ODDZIAŁYWANIA NA ŚRODOWISKO



**PROJEKTU
MIEJSCOWEGO PLANU ZAGOSPODAROWANIA PRZESTRZENNEGO
DLA MIASTA SUSZ W OBRĘBIE GEODEZYJNYM SUSZ-1, W REJONIE
UL. ŁĄKOWEJ**

ŁUKASZ KOWALSKI

CZERWIEC, 2023

- SPIS TREŚCI -

STRESZCZENIE	3
1 WPROWADZENIE.....	6
2 CELE OCHRONY ŚRODOWISKA USTANOWIONE NA SZCZEBLU MIĘDZYNARODOWYM, WSPÓLNOTOWYM I KRAJOWYM, ISTOTNE Z PUNKTU WIDZENIA PROJEKTOWANEGO DOKUMENTU	8
3 ZAWARTOŚĆ I GŁÓWNE CELE PROJEKTOWANEGO DOKUMENTU ORAZ JEGO POWIĄZANIA Z INNYMI DOKUMENTAMI	12
3.1 GŁÓWNE CELE I USTALENIA PROJEKTU DOKUMENTU	12
3.2 POWIĄZANIA Z INNYMI DOKUMENTAMI STRATEGICZNYMI I PLANISTYCZNYMI SZCZEBLA REGIONALNEGO I LOKALNEGO	12
4 ŚRODOWISKO I JEGO POTENCJALNE ZMIANY W PRZYPADKU BRAKU REALIZACJI PROJEKTOWANEGO DOKUMENTU	17
4.1 CHARAKTERYSTYKA STRUKTURY ŚRODOWISKA PRZYRODNICZEGO	17
4.1.1 POŁOŻENIE ADMINISTRACYJNE.....	17
4.1.2 POŁOŻENIE FIZYCZNOGEOGRAFICZNE.....	18
4.1.3 POŁOŻENIE ZLEWNIOWE	18
4.1.4 WODY POWIERZCHNIOWE	19
4.1.5 WODY PODZIEMNE	19
4.1.6 WARUNKI KLIMATYCZNE	20
4.1.7 BUDOWA GEOLOGICZNA I PRZYPOWIERZCHNIOWA	22
4.1.8 UKSZTAŁTOWANIE POWIERZCHNI I UWARUNKOWANIA GEOMORFOLOGICZNE	22
4.1.9 SUROWCE MINERALNE	22
4.1.10 POKRYWA GLEBOWA	22
4.1.11 BIOSFERA I RÓŻNORODNOŚĆ BIOLOGICZNA	23
4.2 STAN ŚRODOWISKA PRZYRODNICZEGO I JEGO PRZEKSZTAŁCENIA.....	23
4.2.1 POWIETRZE ATMOSFERYCZNE	23
4.2.2 WODY POWIERZCHNIOWE I WODY PODZIEMNE	25
4.2.3 GOSPODARKA ODPADAMI.....	26
4.2.4 KLIMAT AKUSTYCZNY	27
4.2.5 PROMIENIOWANIE ELEKTROMAGNETYCZNE ORAZ NADZWYCAJNE ZAGROŻENIA ANTROPOGENICZNE, W TYM ZAGROŻENIA POWAŻNĄ AWARIĄ.....	28
4.3 POTENCJALNE ZMIANY ŚRODOWISKA W PRZYPADKU BRAKU REALIZACJI PROJEKTOWANEGO DOKUMENTU	28
5 PROBLEMY OCHRONY ŚRODOWISKA ISTOTNE Z PUNKTU WIDZENIA REALIZACJI PROJEKTOWANEGO DOKUMENTU	29
5.1 ISTNIEJĄCE FORMY OCHRONY PRZYRODY.....	29
5.2 PLANOWANE LUB POSTULOWANE FORMY OCHRONY PRZYRODY	30
5.3 POŁOŻENIE ANALIZOWANEGO OBSZARU NA TLE PONADLOKALNEGO SYSTEMU POWIĄZAŃ PRZYRODNICZYCH	30
5.3.1 WYBRANE KONCEPCJE SYSTEMU PRZYRODNICZEGO.....	30
5.4 POTENCJALNE ZAGROŻENIA PRZYRODNICZE	31
5.4.1 ZAGROŻENIE ZJAWISKIEM RUCHÓW MASOWYCH	31
5.4.2 ZAGROŻENIE ZJAWISKIEM POWODZI	31
5.4.3 ZAGROŻENIE ATMOSFERYCZNE	31
6 PROGNOZOWANE ODDZIAŁYWANIA NA ŚRODOWISKO USTALEŃ PROJEKTOWANEGO DOKUMENTU, W TYM PROGNOZOWANE ODDZIAŁYWANIA ZNACZĄCE.....	32
6.1 WSTĘP.....	32
6.2 ROŚLINNOŚĆ, ZWIERZĘTA I RÓŻNORODNOŚĆ BIOLOGICZNA.....	32
6.3 FORMY OCHRONY PRZYRODY, W TYM OBSZARY NATURA 2000.....	33
6.4 LUDZIE.....	34
6.5 WODY.....	35
6.6 ZASOBY NATURALNE	36
6.6.1 ZASOBY GLEBOWE.....	36
6.6.2 ZASOBY LEŚNE	36
6.6.3 ZASOBY WODNE	36
6.6.4 ZASOBY SUROWCOWE.....	36
6.7 POWIETRZE ATMOSFERYCZNE I KLIMAT.....	37
6.8 POWIERZCHNIA ZIEMI.....	38
6.9 KRAJOBRAZ.....	39
6.10 ZABYTKI I DOBRA MATERIALNE	40
7 WNIOSKI.....	41
7.1 STAN ŚRODOWISKA NA OBSZARACH OBJĘTYCH PRZEWDYWANYM ZNACZĄCYM ODDZIAŁYWANIEM.....	41
7.2 INFORMACJE O MOŻLIWYM TRANSGRANICZNYM ODDZIAŁYWANIU NA ŚRODOWISKO USTALEŃ PROJEKTOWANEGO DOKUMENTU	41
7.3 ROZWIĄZANIA ALTERNATYWNE DO ROZWIĄZAŃ ZAWARTYCH W PROJEKTOWANYM DOKUMENCIE	41
7.4 ROZWIĄZANIA MAJĄCE NA CELU ZAPOBIEGANIE, OGRANICZENIE LUB KOMPENSACJĘ PRZYRODNICZĄ NEGATYWNYCH ODDZIAŁYWAŃ NA ŚRODOWISKO, MOGĄCYCH BYĆ REZULTATEM REALIZACJI PROJEKTOWANEGO DOKUMENTU, W SZCZEGÓLNOŚCI NA CELE I PRZEDMIOT OCHRONY OBSZARÓW NATURA 2000 ORAZ INTEGRALNOŚĆ TYCH OBSZARÓW	41
7.5 WNIOSKI I REKOMENDACJE DO DALSZYCH DZIAŁAŃ PLANISTYCZNYCH.....	42
7.6 PROPOZYCJE DOTYCZĄCE PRZEWDYWANYCH METOD ANALIZY SKUTKÓW REALIZACJI POSTANOWIEŃ PROJEKTOWANEGO DOKUMENTU ORAZ CZĘSTOTLIWOŚCI JEJ PRZEPROWADZANIA	43

ZAŁĄCZNIK 1: OŚWIADCZENIE O SPEŁNIANIU WYMAGAŃ KTÓRYCH MOWA W ART. 74A UST. 2 USTAWY Z DNIA 3 PAŹDZIERNIKA 2008 ROKU O UDOSTĘPNIANIU INFORMACJI O ŚRODOWISKU I JEGO OCHRONIE, UDZIALE SPOŁECZEŃSTWA W OCHRONIE ŚRODOWISKA ORAZ O OCENACH ODDZIAŁYWANIA NA ŚRODOWISKO

ZAŁĄCZNIK 2: RYSUNEK PROGNOZY ODDZIAŁYWANIA NA ŚRODOWISKO

STRESZCZENIE

WPROWADZENIE

Przedmiotem Prognozy jest projekt „Miejscowego planu zagospodarowania przestrzennego dla miasta Susz w obrębie ewidencyjnym Susz-1, w rejonie ul. Łąkowej”, zainicjowany Uchwałą Nr XXXIX/436/2023 Rady Miejskiej w Suszu z dnia 30 marca 2023 roku.

Prognoza oddziaływania na środowisko uwzględnia ustawowe wymogi formalno-prawne oraz uzgodnienia zakresu i stopnia szczegółowości informacji wymaganych w prognozie wydane przez Regionalną Dyрекcję Ochrony Środowiska i Państwowy Powiatowy Inspektorat Sanitarny. Prognoza oddziaływania na środowisko oraz sam projekt mpzp pośrednio lub bezpośrednio uwzględniają:

- cele ochrony środowiska ustanowione na szczeblu międzynarodowym i wspólnotowym,
- cele ochrony środowiska ustanowione na szczeblu krajowym,
- powiązania z dokumentami strategicznymi i planistycznymi szczebla regionalnego i lokalnego.

ZAWARTOŚĆ I GŁÓWNE CELE PROJEKTOWANEGO DOKUMENTU

Projekt planu (mpzp) sporządzony został w celu dopuszczenia realizacji zabudowy mieszkaniowej jednorodzinnej wolnostojącej wraz z niezbędną infrastrukturą techniczną i komunikacyjną na terenie do tego predysponowanym.

Wyróżniono tereny o następującym przeznaczeniu:

- MNW – tereny zabudowy mieszkaniowej jednorodzinnej wolnostojącej;
- IE – teren infrastruktury technicznej – teren elektroenergetyki (stacja transformatorowa);
- KDD – tereny drogi dojazdowej.

CHARAKTERYSTYKA OBSZARU OBJĘTEGO PROJEKTEM MPZP

Obszar objęty projektem planu miejscowego charakteryzuje się następującymi uwarunkowaniami przyrodniczo-geograficznymi:

- teren zajmuje powierzchnię ok. 2,7 ha;
- pod względem administracyjnym teren położony jest w zachodniej części województwa warmińsko-mazurskiego, na terenie powiatu iławskiego, w gminie miejsko-wiejskiej Susz;
- pod względem fizycznogeograficznym teren położony jest w centralnej części mezoregionu Pojezierza Iławskiego (kod: 314.90);
- teren znajduje się w zlewni rzeki Liwy, należącej do zlewni Nogatu, w dorzeczu Wisły.
- obszar należy do:
 - Jednolitej Części Wód Powierzchniowych JCWP Dopływ Spod Emilianowa (kod: RW20001752234);
 - Jednolitej Części Wód Podziemnych JCWPd nr 30 (kod: PLGW200030);
- obszar znajduje się w regionie, gdzie użytkowe pietra wodonośne występują w utworach czwartorzędowych;
- teren położony jest w zasięgu Głównego Zbiornika Wód Podziemnych nr 210 „Zbiornik Iławski”;
- obszar położony jest w obrębie falistej wysoczyzny morenowej, gdzie deniwelacje terenowe są niewielkie i nie przekraczają dwóch metrów. Podłoże budują tutaj zarówno utwory trudnoprzepuszczalne tj. glina zwałowa, jak również utwory łatwiej przepuszczalne tj. piaski lodowcowe;
- obszar objęty opracowaniem jest w całości niezabudowany i zajęty przez grunty orne. Obszar jest ubogi pod względem florystycznym i faunistycznym.
- pod względem regionalizacji klimatycznej obszar znajduje się na pograniczu dwóch regionów klimatycznych: regionu klimatycznego nr 4 (Dolnej Wisły) oraz regionu nr 10 (Zachodniomazurski).

PROGNOZOWANE ODDZIAŁYWANIA NA ŚRODOWISKO USTALEŃ PROJEKTOWANEGO DOKUMENTU

Projekt mpzp zakłada w obszarze realizację zabudowy mieszkaniowej jednorodzinnej wolnostojącej a także niezbędnej infrastruktury technicznej i komunikacyjnej. W związku z powyższym nie do uniknięcia są pewne konsekwencje realizacji planowanego zagospodarowania w zakresie oddziaływania na środowisko przyrodnicze. Rozdział 6 zawiera ocenę ustaleń projektu mpzp, w odniesieniu do:

- poszczególnych komponentów środowiska przyrodniczego i kulturowego (z uwzględnieniem zależności między nimi),
- form ochrony przyrody, w tym celu i przedmiotu ochrony, integralności obszarów Natura 2000,
- kwalifikacji oddziaływań.

Informacje zawarte w niniejszej Prognozie oddziaływania na środowisko zostały dostosowane do zawartości i stopnia szczegółowości projektowanego dokumentu oraz opracowane stosownie do stanu współczesnej wiedzy i metod oceny.

ODDZIAŁYWANIE TRANSGRANICZNE USTALEŃ PROJEKTOWANEGO DOKUMENTU

Ustalenia projektu mpzp nie będą oddziaływać transgranicznie.

ROZWIĄZANA ALTERNATYWNE DO ZAPROPONOWANYCH W PROJEKTOWANYM DOKUMENCIE

Nie proponuje się rozwiązań alternatywnych.

ROZWIĄZANIA MAJĄCE NA CELU ZAPOBIEGANIE, OGRANICZENIE LUB KOMPENSACJĘ PRZYRODNICZĄ NEGATYWNYCH ODDZIAŁYWAŃ NA ŚRODOWISKO

Z uwagi na charakter działań proponowanych w projekcie mpzp oraz z racji braku ich znaczącego, negatywnego wpływu na obszary Natura 2000, nie zachodzi konieczność kompensacji przyrodniczej.

W projekcie mpzp zawarto ustalenia, które ograniczą lub zminimalizują skutki oddziaływania przewidzianego zagospodarowania przestrzennego na środowisko przyrodnicze.

WNIOSKI I REKOMENDACJE DO DALSZYCH DZIAŁAŃ PLANISTYCZNYCH

W celu eliminacji lub ograniczenia ewentualnych negatywnych skutków realizacji ustaleń projektu mpzp, pożądane byłoby m.in.:

- wyprzedzająca realizacja kanalizacji sanitarnej na terenach planowanej zabudowy lub jak najszybsze włączenie całego obszaru w system kanalizacji sanitarnej;
- dla nowych obiektów wymagających zaopatrzenia w ciepło i energię stosowanie urządzeń grzewczych o wysokiej sprawności i niskim stopniu emisji, w tym np. stosowanie mikroinstalacji odnawialnych źródeł energii (np. kolektory słoneczne, panele fotowoltaiczne);
- ograniczenie do minimum, przewidywanych, drobnych zmian w ukształtowaniu terenu związanych z realizacją planowanego zainwestowania (obiekty budowlane, tereny komunikacyjne, infrastruktura techniczna);
- zabezpieczenie wód przed zanieczyszczeniami, w tym prowadzenie robót w taki sposób, aby nie dopuścić do zanieczyszczenia wód, ani też pogorszenia ich stanu ilościowego i jakościowego;
- przy budowie obiektów budowlanych stosowanie rozwiązań ograniczających skutki ujemnego oddziaływania na grunty;
- rekultywacja terenów zniszczonych w czasie trwania prac budowlanych;
- przestrzeganie regulacji prawnych w zakresie gospodarki odpadami, w tym Regulaminu utrzymania czystości i porządku na terenie gminy Susz oraz innych przepisów odrębnych;
- zabezpieczenie mas ziemnych zgodnie z przepisami prawa (masy ziemne z wykopów należy zagospodarować na terenie własnej działki lub wywieźć na miejsce wskazane przez odpowiednie służby gminne. Masy ziemne mogą zostać wyłączone spod ustawy o odpadach tylko wówczas, jeżeli dotyczą niezanieczyszczonej gleby i innych materiałów występujących w stanie naturalnym, wydobytych w trakcie robót budowlanych, pod warunkiem, że materiał ten zostanie wykorzystany do celów budowlanych w stanie naturalnym, na którym został wydobyty);
- w przypadku odkrycia – podczas prowadzenia robót budowlanych lub ziemnych – wykopalisk archeologicznych lub przedmiotu, co do którego istnieje przypuszczenie, iż jest on zabytkiem, należy wstrzymać wszelkie roboty mogące uszkodzić lub zniszczyć odkryty przedmiot, zabezpieczyć ten przedmiot i miejsce jego odkrycia przy pomocy dostępnych środków i niezwłocznie zawiadomić o tym wojewódzkiego konserwatora zabytków lub władze Gminy.

Ponadto, na obszarze możliwa jest realizacja zapisów przy uwzględnieniu zachowania zieleni w stopniu maksymalnym. W trakcie realizacji obowiązuje przestrzeganie wszystkich przepisów o ochronie środowiska, w tym, w przypadku stwierdzenia gatunków dziko występujących zwierząt, a także roślin i grzybów podlegających oraz ich siedlisk i ostoi, wymagane jest przestrzeganie zapisów ustawy z dnia 16 kwietnia 2004 r. o ochronie przyrody, dotyczących zakazów oraz odstępstw od zakazów w odniesieniu do ww. gatunków oraz wydanych na jej podstawie przepisów wykonawczych, zwłaszcza:

- Rozporządzenie Ministra Środowiska z dnia 16 grudnia 2016 r. w sprawie ochrony gatunkowej zwierząt (Dz.U.2022 poz. 2380);
- Rozporządzenie Ministra Środowiska z dnia 9 października 2014 roku w sprawie ochrony gatunkowej grzybów (Dz. U. 2014 poz. 1408);
- Rozporządzenie Ministra Środowiska z dnia 9 października 2014 roku w sprawie ochrony gatunkowej roślin (Dz. U. 2014 poz. 1409).

Jeżeli realizacja zapisów planu będzie wiązała się z zabronionym oddziaływaniem na chronione gatunki roślin, zwierząt albo grzybów, należy uzyskać odpowiednie zezwolenie na działania dotyczące tych gatunków, które wydaje regionalny dyrektor ochrony środowiska albo Generalny Dyrektor Ochrony Środowiska.

1 WPROWADZENIE

CEL I PRZEDMIOT OPRACOWANIA

Celem opracowania jest wykonanie prognozy oddziaływania na środowisko. **Przedmiotem** prognozy jest projekt „Miejscowego planu zagospodarowania przestrzennego dla miasta Susz w obrębie ewidencyjnym Susz-1, w rejonie ul. Łąkowej”, zainicjowany Uchwałą Nr XXXIX/436/2023 Rady Miejskiej w Suszu z dnia 30 marca 2023 roku (**dalej: projekt mpzp**).

PODSTAWY FORMALNO-PRAWNE OPRACOWANIA

Podstawę formalno-prawną prognozy oddziaływania na środowisko stanowią¹:

- ustawa z dnia 27 marca 2003 roku o planowaniu i zagospodarowaniu przestrzennym,
- ustawa z dnia 3 października 2008 roku o udostępnianiu informacji o środowisku i jego ochronie, udziale społeczeństwa w ochronie środowiska oraz o ocenach oddziaływania na środowisko.

ZAKRES OPRACOWANIA

Zakres merytoryczny prognozy oddziaływania na środowisko uwzględnia:

- Art. 51 ustawy z dnia 3 października 2008 roku o udostępnianiu informacji o środowisku i jego ochronie, udziale społeczeństwa w ochronie środowiska oraz o ocenach oddziaływania na środowisko,
- uzgodnienia zakresu i stopnia szczegółowości informacji wymaganych w prognozie oddziaływania na środowisko dla analizowanego projektu planu miejscowego, wydane przez:
 - Regionalną Dyрекcyję Ochrony Środowiska w Olsztynie,
 - Państwowy Powiatowy Inspektorat Sanitarny w Łławie.

Część kartograficzną stanowią: **rysunek prognozy oddziaływania na środowisko** (załącznik) oraz **ryciny** (tematyczne mapy poglądowe zamieszczone w poszczególnych rozdziałach).

METODOLOGIA OPRACOWANIA

Prognoza oddziaływania na środowisko projektu planu miejscowego uwzględnia wytyczne określone w ustawie z dnia 3 października 2008 roku o udostępnianiu informacji o środowisku i jego ochronie, udziale społeczeństwa w ochronie środowiska oraz o ocenach oddziaływania na środowisko. Zastosowano przede wszystkim:

- **metodę oceny realizacji celów i działań przewidzianych w projekcie planu**, opartą na analizie zgodności treści dokumentu z kryteriami zawartymi w obowiązujących międzynarodowych, krajowych i wojewódzkich dokumentach oraz przepisach, aby stwierdzić komplementarność dokumentu z zasadą zrównoważonego rozwoju;
- **metodę macierzy interakcji**, opartą o analizę wpływu przewidzianych w projekcie planu zasad i kierunków zagospodarowania przestrzennego na poszczególne komponenty środowiska, z uwzględnieniem współzależności między nimi.

Prognoza oddziaływania na środowisko opracowywana została **równocześnie z projektem mpzp**. Współpraca przy ustalaniu rozwiązań zawartych w projekcie planu miejscowego miała na celu wyeliminowanie ewentualnych negatywnych skutków tych rozwiązań dla środowiska przyrodniczego.

Przy sporządzaniu prognozy oddziaływania na środowisko, w celu charakterystyki terenu, zasobów środowiska, funkcjonowania ochrony przyrody oraz oceny stanu przekształceń środowiska, wykorzystano m.in.:

- opracowanie ekofizjograficzne podstawowe, wykonane na potrzeby sporządzenia przedmiotowego planu,
- dokumenty strategiczne i planistyczne szczebla krajowego, regionalnego i lokalnego,
- materiały i publikacje z dziedziny ochrony środowiska i monitoringu stanu środowiska,
- materiały kartograficzne (mapy tematyczne, mapy topograficzne),
- akty prawne, obowiązujące na chwilę opracowania Prognozy,
- informacje zebrane w trakcie wizji lokalnych,
- literaturę branżową i naukową.

¹ Publikatory poszczególnych aktów prawnych, aktualne na dzień sporządzenia Opracowania, przytoczono w spisie materiałów źródłowych.

Spis wybranych materiałów wyjściowych:

Akty prawne:

- Ustawa z dnia 8 marca 1990 r. o samorządzie gminnym (t.j.Dz.U.2023 poz. 40).
- Ustawa z dnia 27 marca 2003 r. o planowaniu i zagospodarowaniu przestrzennym (t.j.Dz.U.2022 poz. 503 z późn. zm.).
- Rozporządzenie Ministra Rozwoju i Technologii z dnia 17 grudnia 2021 r. w sprawie zakresu projektu studium uwarunkowań i kierunków zagospodarowania przestrzennego gminy (Dz. U. 2021 r., poz. 2405).
- Ustawa z dnia 3 października 2008 r. o udostępnianiu informacji o środowisku i jego ochronie, udziale społeczeństwa w ochronie środowiska oraz o ocenach oddziaływania na środowisko (t.j.Dz.U.2022 poz. 1029 z późn. zm.).
- Rozporządzenie Ministra Środowiska z dnia 14 czerwca 2007 r. w sprawie dopuszczalnych poziomów hałasu w środowisku (t.j.Dz.U.2014 poz. 112).
- Rozporządzenie Ministra Środowiska z dnia 16 grudnia 2016 r. w sprawie ochrony gatunkowej zwierząt (Dz.U.2022 poz. 2380).
- Rozporządzenie Ministra Środowiska z dnia 9 października 2014 r. w sprawie ochrony gatunkowej grzybów (Dz.U.2014 poz.1408).
- Rozporządzenie Ministra Środowiska z dnia 9 października 2014 r. w sprawie ochrony gatunkowej roślin (Dz.U.2014 poz.1409).
- Rozporządzenie Ministra Środowiska z dnia 9 września 2002 r. w sprawie opracowań ekofizjograficznych (Dz.U.2002 nr 155 poz. 1298).
- Rozporządzenie Ministra Infrastruktury z dnia 18 października 2022 r. w sprawie przyjęcia Planu zarządzania ryzykiem powodziowym dla obszaru dorzecza Wisły (Dz. U. 2022 poz. 2739).
- Rozporządzenie Rady Ministrów z dnia 10 września 2019 r. w sprawie przedsięwzięć mogących znacząco oddziaływać na środowisko (t.j. Dz.U.2019 poz. 1839 z późn. zm.).
- Ustawa z dnia 10 kwietnia 1997 r. Prawo energetyczne (t.j.Dz.U.2022 poz. 1385 z późn. zm.).
- Ustawa z dnia 14 grudnia 2012 r. o odpadach (t.j.Dz.U.2022 poz. 699 z późn. zm.).
- Ustawa z dnia 16 kwietnia 2004 r. o ochronie przyrody (t.j.Dz.U.2022 poz. 916 z późn. zm.).
- Ustawa z dnia 20 lipca 2017 r. Prawo wodne (t.j.Dz.U.2022 poz. 2625 z późn.zm.).
- Ustawa z dnia 23 lipca 2003 r. o ochronie zabytków i opiece nad zabytkami (t.j.Dz.U.2022 poz. 840).
- Ustawa z dnia 27 kwietnia 2001 r. Prawo ochrony środowiska (t.j.Dz.U.2022 poz. 2556 z późn. zm.).
- Ustawa z dnia 28 września 1991 r. o lasach (t.j.Dz.U.2022 poz. 672 z późn. zm.).
- Ustawa z dnia 3 lutego 1995 r. o ochronie gruntów rolnych i leśnych (t.j.Dz.U.2022 poz. 2409).
- Ustawa z dnia 7 lipca 1994 r. Prawo budowlane (t.j.Dz.U.2021 poz. 2351 z późn. zm.).
- Ustawa z dnia 9 czerwca 2011 r. Prawo geologiczne i górnicze (t.j.Dz.U.2022 poz. 1072 z późn. zm.).
- Ustawa z dnia 9 października 2015 r. o rewitalizacji (t.j.Dz.U.2021 poz. 485 z późn. zm.).

Dokumenty i publikacje:

- Aktualizacja Programu ochrony środowiska przed hałasem dla terenów poza aglomeracjami, położonych wzdłuż dróg krajowych oraz wojewódzkich na terenie województwa warmińsko-mazurskiego o obciążeniu ponad 3 mln pojazdów rocznie, których eksploatacja spowodowała negatywne oddziaływanie akustyczne w wyniku przekroczenia dopuszczalnych poziomów hałasu określonych wskaźnikami LDWN i LN - w zakresie dróg krajowych, 2019.
- Bilans zasobów kopalin i wód podziemnych w Polsce według stanu na 31. XII. 2021r., 2022, PIG, Warszawa.
- Informator PSH. Główne Zbiorniki Wód Podziemnych w Polsce, 2017, PIG, Warszawa.
- Plan Zagospodarowania Przestrzennego Województwa Warmińsko-Mazurskiego, 2018.
- Plan zarządzania ryzykiem powodziowym dla obszaru dorzecza Wisły, 2022, Ministerstwo Infrastruktury, Warszawa.
- Program Ochrony Środowiska dla Powiatu Iławskiego do roku 2030 roku, 2021.
- Program Ochrony Środowiska Województwa Warmińsko-Mazurskiego do roku 2030, 2020.
- Program ochrony powietrza dla strefy warmińsko-mazurskiej ze względu na przekroczenie poziomu dopuszczalnego PM10 i poziomu docelowego benzo(a)pirenu zawartego w pyłe PM10 wraz z planem działań krótkoterminowych, 2020.
- Polityka energetyczna Polski do 2040 r., 2021, Rada Ministrów, Warszawa.
- Raport o stanie gminy Susz za 2021 rok, 2022.
- Raport o stanie środowiska w województwie warmińsko-mazurskim w 2020 roku, 2020.
- Roczna ocena jakości powietrza w województwie warmińsko-mazurskim, raport wojewódzki za rok 2021, 2022, GIOŚ.

Witryny internetowe:

- <http://crfop.gdos.gov.pl>.
- <http://natura2000.gdos.gov.pl>.
- <http://www.gdos.gov.pl>.
- <http://www.geoport.gov.pl>.
- <http://www.gios.gov.pl>.
- <http://www.imgw.pl>.
- <http://www.kzgw.gov.pl>.
- <http://www.mir.gov.pl>.
- <http://www.mos.gov.pl>.
- <http://www.pgi.gov.pl>.
- <http://www.psh.gov.pl>.
- <http://www.stat.gov.pl>.
- <http://www.susza.iung.pulawy.pl>.
- <https://warminskomazurskie.e-mapa.net>

2 CELE OCHRONY ŚRODOWISKA USTANOWIONE NA SZCZEBLU MIĘDZYNARODOWYM, WSPÓLNOTOWYM I KRAJOWYM, ISTOTNE Z PUNKTU WIDZENIA PROJEKTOWANEGO DOKUMENTU

SZCZEBEL MIĘDZYNARODOWY I UNII EUROPEJSKIEJ

Cele ochrony środowiska ustanowione na szczeblu międzynarodowym i wspólnotowym (Unijnym) są egzekwowane poprzez transponowanie założeń, zaleceń, dyrektyw lub postanowień do odpowiednich, polskich aktów prawnych i wykonawczych (np. do ustawy o udostępnianiu informacji o środowisku i jego ochronie, udziale społeczeństwa w ochronie środowiska oraz o ocenach oddziaływania na środowisko, ustawy o ochronie przyrody, ustawy Prawo wodne, itd.).

Do najważniejszych dokumentów szczebla międzynarodowego i wspólnotowego formułujących cele ochrony środowiska, istotnych z punktu widzenia projektu analizowanego dokumentu, należą:

Konwencja Ramsarska – dokument sporządzony w Ramsar, 1971 r. (zmiany dokumentu w 1982 r. i 1987 r., odpowiednio: Paryż i Regina). Celem dokumentu jest ochrona i utrzymanie w stanie niezmienionym obszarów wodno-błotnych, mających znaczenie międzynarodowe, zwłaszcza jako środowisko życiowe ptactwa wodnego.

Konwencja Bońska – dokument został sporządzony w Bonn w 1979 r. ratyfikowany przez Polskę w 1996 r. Celem dokumentu jest ochrona dzikich zwierząt migrujących, stanowiących niezastąpiony element środowiska naturalnego. Dla ochrony tych gatunków konieczne są wspólne wysiłki wszystkich państw posiadających jurysdykcję nad obszarami, w których te zwierzęta przebywają.

Konwencja Berneńska – dokument sporządzony został w Bernie w 1979 r. i ratyfikowany przez Polskę w 1995 r. Celem dokumentu jest ochrona gatunków dzikiej fauny i flory oraz ich siedlisk naturalnych, a zwłaszcza tych gatunków i siedlisk, których ochrona wymaga współdziałania kilku państw oraz wspierania współdziałania w tym zakresie (nacisk na ochronę gatunków zagrożonych i ginących, w tym wędrownych).

Konwencja Genewska – dokument sporządzony w Genewie w 1979 r., wraz z II protokołem siarkowym (sporządzony w 1994 r. w Oslo). Z dokumentów tych wynika konieczność redukcji zanieczyszczeń wprowadzanych do powietrza, przede wszystkim emisji SO₂, NO_x i CO₂.

Konwencja o Różnorodności Biologicznej – dokument sporządzony w 1992 r. w Rio de Janeiro i ratyfikowany przez Polskę w 1996 r. Celem Konwencji jest ochrona różnorodności biologicznej, zrównoważone użytkowanie jej elementów oraz uczciwy i sprawiedliwy podział korzyści wynikających z wykorzystywania zasobów genetycznych, w tym przez odpowiedni dostęp do zasobów genetycznych i odpowiedni transfer właściwych technologii, z uwzględnieniem wszystkich praw do tych zasobów i technologii, a także odpowiednie finansowanie.

Ramowa konwencja Narodów Zjednoczonych w sprawie zmian klimatu z Rio de Janeiro – dokument sporządzony w 1992 r. w Rio de Janeiro i ratyfikowany przez Polskę w 1994 r. Głównym celem dokumentu jest osiągnięcie stabilizacji koncentracji w atmosferze gazów cieplarnianych na takim poziomie, który zapobiegnie niebezpiecznym antropogenicznym oddziaływaniom na klimat.

Ramowa konwencja Narodów Zjednoczonych w sprawie zmian klimatu z Kioto – dokument wraz z Protokołem sporządzony został 1997 r. w Kioto. Precyzuje on zadania w zakresie ograniczania antropogenicznych oddziaływań na klimat, w szczególności zmniejszenia emisji gazów cieplarnianych.

Porozumienie Paryskie – Podczas Konferencji Narodów Zjednoczonych w sprawie zmian klimatu w 2015 r. w Paryżu 195 krajów przyjęło pierwsze w historii powszechne i prawnie wiążące światowe porozumienie w dziedzinie klimatu. Podpisywanie porozumienie rozpoczęło się 22 kwietnia 2016 r. Porozumienie zaczęło obowiązywać w listopadzie 2016 r. po jego ratyfikacji przez 55 państwa, które są w sumie odpowiedzialne za 55 % światowych emisji. Porozumienie Paryskie jest drugim, po Protokole w Kioto wiążącym dokumentem realizującym postulat Ramowej Konwencji Klimatycznej. W art. 2 zawarto cel Porozumienia, który zakłada intensyfikację i konieczność podejmowania solidarnych wysiłków zobowiązanych stron do zatrzymania globalnego ocieplenia. Założono następujące cele:

- cel długoterminowy: trzymanie wzrostu średniej temperatury na świecie znacznie niższego niż 2°C powyżej poziomu sprzed epoki przemysłowej;
- dążenie do ograniczenia wzrostu temperatury do 1,5°C;
- jak najszybsze osiągnięcie w skali świata punktu zwrotnego maksymalnego poziomu emisji;
- doprowadzenia do szybkiej redukcji emisji zgodnie z najnowszymi dostępnymi informacjami naukowymi.
- zwiększenie zdolności do adaptacji do negatywnych skutków zmian klimatu,
- zapewnienie spójności przepływów finansowych.

Dyrektywy Unijne regulujące utworzenie Europejskiej Sieci Ekologicznej Natura 2000, tzn.: a) Dyrektywa Rady 79/409/EWG z dnia 2 kwietnia 1979 roku w sprawie ochrony dziko żyjących ptaków, która zastąpiona została nową Dyrektywą Parlamentu Europejskiego i Rady 2009/147/WE z dnia 30 listopada 2009 roku w sprawie ochrony dzikiego ptactwa, oraz b) Dyrektywa Rady 92/43/EWG z dnia 21 maja 1992 roku w sprawie ochrony siedlisk naturalnych oraz dzikiej fauny i flory.

Dyrektywa Komisji Europejskiej 91/676/EWG, wydana w 1991 r., mająca na celu zmniejszenie wysokiego stopnia zanieczyszczenia wód związkami azotu ze źródeł rolniczych oraz zapobieganie pojawieniu się takiego zanieczyszczenia w przyszłości, co odbywa się m.in. poprzez realizację programów „naprawczych” oraz pomoc we wdrażaniu zasad dobrej praktyki rolniczej. Dyrektywy stały się podstawą stworzenia systemu obszarów stanowiących spójną funkcjonalnie sieć – Europejską Sieć Ekologiczną Natura 2000, umożliwiającą realizację spójnej polityki ochrony zasobów przyrodniczych na obszarze UE, tworzoną przez wyznaczone w ramach dyrektyw: ptasiej i siedliskowej obszary specjalnej ochrony ptaków oraz specjalne obszary ochrony siedlisk.

Dyrektywa Parlamentu Europejskiego i Rady 2000/60/WE z 23 października 2000 r. (tzw. Ramowa Dyrektywa Wodna), ustanawiająca ramy wspólnotowego działania w dziedzinie polityki wodnej, celem której jest ochrona wód poprzez ustalenie zintegrowanej europejskiej polityki wodnej opartej na przejrzystych, efektywnych i spójnych ramach legislacyjnych, a ponadto uporządkowanie i koordynacja istniejącego europejskiego ustawodawstwa wodnego. Zapisy Ramowej Dyrektywy Wodnej wprowadzają system planowania gospodarowania wodami w podziale na obszary dorzeczy. Dla potrzeb osiągnięcia dobrego stanu wód opracowywane zostały plany gospodarowania wodami na obszarach dorzeczy oraz program wodno-środowiskowy kraju.

Agenda 2030 na rzecz zrównoważonego rozwoju, została przyjęta przez Zgromadzenie Ogólne w dniu 25 września 2015 r. Rezolucja jest programem działań o bezprecedensowym zakresie i znaczeniu, definiującym model zrównoważonego rozwoju na poziomie globalnym. Zgodnie z Agendą 2030 współczesny wysiłek modernizacyjny powinien koncentrować się na wyeliminowaniu ubóstwa we wszystkich jego przejawach, przy równoczesnej realizacji szeregu celów gospodarczych, społecznych i środowiskowych. Agenda 2030 ma charakter uniwersalny, a swoim zakresem obejmuje 17 celów zrównoważonego rozwoju oraz powiązanych z nimi 169 zadań, które oddają trzy wymiary zrównoważonego rozwoju – gospodarczy, społeczny i środowiskowy.

Ramy polityki klimatyczno-energetycznej do roku 2030 – wraz z końcem 2020 roku wygasły postanowienia dotychczasowego pakietu klimatyczno-energetycznego, przyjętego przez Państwa członkowskie w 2008 r.² Ramy polityki klimatyczno-energetycznej do roku 2030 zawierają ogólnounijne założenia i cele polityki na lata 2021-2030. Aktualne cele (ramy) zakładają:

- ograniczenie o co najmniej 40 % emisję gazów cieplarnianych (w stosunku do poziomu z 1990 r.),
- zwiększenie do co najmniej 32 % udziału energii ze źródeł odnawialnych w całkowitym zużyciu energii,
- zwiększenie o co najmniej 32,5 % efektywność energetyczną.

W ramach Europejskiego Zielonego Ładu, we wrześniu 2020 r. Komisja Europejska zaproponowała zwiększenie docelowego poziomu redukcji emisji gazów cieplarnianych, z uwzględnieniem emisji i pochłaniania emisji, do co najmniej 55 proc. do 2030 r. w stosunku do poziomu z 1990 r. Aktualnie trwają prace nad opracowaniem wniosków ustawodawczych, niezbędnych do realizacji zakładanych celów, a w konsekwencji przejścia UE na gospodarkę neutralną dla klimatu.³

² Dotychczasowy pakiet klimatyczno-energetyczny (zwany skrótowo „3x20”) akcentował najważniejsze cele polityki klimatycznej Unii Europejskiej w horyzoncie do 2020 roku:

- redukcja do 2020 r. emisji gazów cieplarnianych o 20% w stosunku do poziomu z 1990 r.,
- zwiększenie udziału energii odnawialnej do 20% w całkowitym zużyciu energii w 2020 r. (dla Polski ustalono wzrost udziału energii odnawialnej do 15%),
- zmniejszenie zużycia energii o 20% w odniesieniu do poziomów przewidywanych w 2020 r., poprzez zwiększenie efektywności energetycznej.

³ https://ec.europa.eu/clima/policies/strategies/2030_pl.

„Europejski zielony ład” to komunikat Komisji Europejskiej do Parlamentu Europejskiego, Rady Europejskiej, Komitetu Ekonomiczno-Społecznego i Komitetu Regionów, przedstawiony w Brukseli 11 grudnia 2019 r. W komunikacie tym zaktualizowano zobowiązanie Komisji do rozwiązania problemów związanych z klimatem i środowiskiem naturalnym - nowa strategia na rzecz wzrostu, przekształcenie UE w sprawiedliwe i prosperujące społeczeństwo żyjące w nowoczesnej, oszczędnej i konkurencyjnej gospodarce, która w 2050 r. osiągnie zerowy poziom emisji gazów cieplarnianych netto i w ramach której wzrost gospodarczy będzie oddzielony od wykorzystania zasobów naturalnych.

Wśród szeregu inicjatyw, mających pomóc w osiągnięciu celów Europejskiego Zielonego Ładu znajduje się „Wspieranie zielonego finansowania i zielonych inwestycji oraz zapewnienie sprawiedliwej transformacji”. Mechanizm sprawiedliwej transformacji koncentruje się na regionach i sektorach, które najsilniej odczują skutki zmiany klimatu i degradacji środowiska ze względu na swoją zależność od paliw kopalnych i wysoko emisyjnych procesów. Środki na potrzeby tego mechanizmu będą pochodzić z budżetu UE oraz ze źródeł finansowania Grupy EBI, co pozwoli pozyskać konieczne zasoby prywatne i publiczne. Wsparcie będzie związane z promowaniem przechodzenia na działania niskoemisyjne i wspierające odporność na zmianę klimatu. Będzie ono również miało na celu ochronę obywateli i pracowników, którzy najsilniej odczują skutki transformacji.

SZCZEBEL KRAJOWY

Cele ochrony środowiska, istotne z punktu widzenia projektu analizowanego dokumentu, ustanowione na szczeblu krajowym określone są przede wszystkim w następujących dokumentach:

Konstytucja Rzeczypospolitej Polskiej – przyjęta w 1997 r., w Art. 5 Konstytucji RP zapisano: *Rzeczpospolita Polska (...) zapewnia ochronę środowiska, kierując się zasadą zrównoważonego rozwoju.*

Krajowy Program Oczyszczania Ścieków Komunalnych (KPOŚK) – jest to Program rozbudowy systemów oczyszczalni ścieków w sektorze komunalnym, którego celem jest wyeliminowanie nieoczyszczonych ścieków (ze źródeł miejskich i aglomeracji) z wód powierzchniowych. Obecnie obowiązuje **VI aktualizacja KPOŚK**, zatwierdzona przez Radę Ministrów w 2022 roku. KPOŚK zawierała listę zadań zaplanowanych przez samorządy do realizacji w latach 2021-2027 i dotyczy 1524 aglomeracji o równorzędnej liczbie mieszkańców 37,1 mln), w których zlokalizowanych jest 1653 oczyszczalni ścieków komunalnych. Koszt inwestycji zgłoszonych do VI aktualizacji KPOŚK wyniósł 28,7 mld, w tym zaplanowana jest m.in. budowa 60 oczyszczalni ścieków oraz 8022 km sieci kanalizacyjnej. Na obszarze gminy Susz ustanowiona została aglomeracja ściekowa, na mocy Uchwały nr XXII/240/2021 Rady Miejskiej w Suszu z dnia 4 marca 2021 r. (Dz. Urz. Woj. Warm.-Maz. 2021 poz. 1066). Obszar projektu mpzp położony jest poza zasięgiem w/w aglomeracji.

Strategiczny plan adaptacji dla sektorów i obszarów wrażliwych na zmiany klimatu do 2020 z perspektywą do roku 2030 - przyjęty w 2013 roku, jest pierwszym dokumentem strategicznym, który bezpośrednio dotyczy kwestii adaptacji do zmian klimatu. Celem głównym SPA jest zapewnienie zrównoważonego rozwoju oraz efektywnego funkcjonowania gospodarki i społeczeństwa w warunkach zmian klimatu. Ponadto określono 6 celów szczegółowych, które są spójne z kluczowymi zintegrowanymi strategiami kraju:

- Cel 1. Zapewnienie bezpieczeństwa energetycznego i dobrego stanu środowiska.
- Cel 2. Skuteczna adaptacja do zmian klimatu na obszarach wiejskich.
- Cel 3. Rozwój transportu w warunkach zmian klimatu.
- Cel 4. Zapewnienie zrównoważonego rozwoju regionalnego i lokalnego z uwzględnieniem zmian klimatu.
- Cel 5. Stymulowanie innowacji sprzyjających adaptacji do zmian klimatu.
- Cel 6. Kształtowanie postaw społecznych sprzyjających adaptacji do zmian klimatu.

Strategia na rzecz odpowiedzialnego rozwoju do 2020 z perspektywą do 2030 – Strategia przyjęta została w 2017 roku, zastępując „Strategię Rozwoju Kraju 2020”. Cel główny „Strategii na rzecz odpowiedzialnego rozwoju (...)” zakłada zrównoważony rozwój kraju, oparty o:

- I Trwały wzrost gospodarczy oparty coraz silniej o wiedzę, dane i doskonałość organizacyjną.
- II Rozwój społecznie wrażliwy i terytorialnie zrównoważony.
- III Skuteczne państwo i instytucje służące wzrostowi oraz włączeniu społecznemu i gospodarczemu.

Polityka ekologiczna państwa 2030⁴ - przyjęta została w lipcu 2019 r., stanowi najważniejszą strategię rozwoju kraju w obszarze środowiska i gospodarki wodnej. Jej cel główny to: Rozwój potencjału środowiska na rzecz obywateli i przedsiębiorców. Do realizacji celu głównego wytypowano trzy cele szczegółowe:

- Cel szczegółowy I: Środowisko i zdrowie. Poprawa jakości środowiska i bezpieczeństwa ekologicznego.
- Cel szczegółowy II: Środowisko i gospodarka. Zrównoważone gospodarowanie zasobami środowiska.
- Cel szczegółowy III: Środowisko i klimat. Łagodzenie zmian klimatu i adaptacja do nich oraz zapobieganie ryzyku klęsk żywiołowych.

Realizacja w/w celów środowiskowych będzie wspierana przez cele horyzontalne:

- Środowisko i edukacja. Rozwijanie kompetencji (wiedzy, umiejętności i postaw) ekologicznych społeczeństwa.
- Środowisko i administracja. Poprawa efektywności funkcjonowania instrumentów ochrony środowiska.

⁴ Polityka ekologiczna państwa 2030 uchyla Strategię „Bezpieczeństwo Energetyczne i Środowisko – perspektywa do 2020 r.” w części dotyczącej Celu 1. Zrównoważone gospodarowanie zasobami środowiska i Celu 3. Poprawa stanu środowiska.

3 ZAWARTOŚĆ I GŁÓWNE CELE PROJEKTOWANEGO DOKUMENTU ORAZ JEGO POWIĄZANIA Z INNYMI DOKUMENTAMI

3.1 GŁÓWNE CELE I USTALENIA PROJEKTU DOKUMENTU

Projekt „Miejscowego planu zagospodarowania przestrzennego dla miasta Susz w obrębie ewidencyjnym Susz-1, w rejonie ul. Łąkowej” sporządzony został **w celu dopuszczenia realizacji zabudowy mieszkaniowej jednorodzinnej wraz z niezbędną infrastrukturą techniczną i komunikacyjną na terenie do tego predysponowanym.**

Projekt mpzp uwzględnia potrzeby i uwarunkowania społeczne i ekonomiczne oraz wymogi ochrony środowiska i zasobów dóbr kultury. Regulacje zawarte w projekcie mpzp dotyczą przeznaczenia terenu oraz określenia sposobu zagospodarowania i warunków zabudowy, z uwzględnieniem zakresu ustaleń określonych w art. 15 ust. 2-3 ustawy o planowaniu i zagospodarowaniu przestrzennym. Projekt mpzp składa się z części tekstowej i z części graficznej. Wyróżniono tereny o następującym przeznaczeniu:

- **MNW** – tereny zabudowy mieszkaniowej jednorodzinnej wolnostojącej;
- **IE** – teren infrastruktury technicznej – teren elektroenergetyki (stacja transformatorowa);
- **KDD** – tereny drogi dojazdowej.

Dla obszaru projektu mpzp określono ustalenia, spośród których najistotniejsze dla środowiska przyrodniczego i jego zasobów są ustalenia dotyczące:

- przeznaczenia terenu funkcjonalnego, podstawowe i uzupełniające;
- zasad ochrony i kształtowania ładu przestrzennego;
- zasad ochrony środowiska, przyrody i krajobrazu kulturowego;
- zasad kształtowania krajobrazu;
- zasad ochrony dziedzictwa kulturowego i zabytków oraz dóbr kultury współczesnej;
- wymagań wynikających z potrzeb kształtowania przestrzeni publicznej;
- zasad kształtowania zabudowy oraz wskaźników zagospodarowania terenu;
- granic i sposobów zagospodarowania terenów lub obiektów podlegających ochronie, ustalonych na podstawie odrębnych przepisów;
- szczególnych warunków zagospodarowania terenów oraz ograniczenia w użytkowaniu;
- zasad modernizacji, rozbudowy i budowy systemów komunikacji i infrastruktury technicznej.

3.2 POWIĄZANIA Z INNYMI DOKUMENTAMI STRATEGICZNYMI I PLANISTYCZNYMI SZCZEBŁA REGIONALNEGO I LOKALNEGO

Rozstrzygnięcia zawarte w projekcie mpzp zostały przeanalizowane w odniesieniu do następujących dokumentów strategicznych i planistycznych szczebla regionalnego i lokalnego:

WARMIŃSKO MAZURSKIE 2030. STRATEGIA ROZWOJU SPOŁECZNO-GOSPODARCZEGO

Dokument przyjęty został na mocy Uchwały nr XIV/243/20 Sejmiku Województwa Warmińsko-Mazurskiego z dnia 18 lutego 2020 r.

Cel główny określono jako: *spójność ekonomiczna, społeczna i przestrzenna Warmii i Mazur z regionami Europy.*

Cele strategiczne Strategii rozwoju województwa warmińsko-mazurskiego, wynikające ze wspomnianych wcześniej trzech priorytetów, to: *Kompetencje przyszłości, Inteligentna produktywność, Kreatywna aktywność i Mocne fundamenty.*

Cele strategiczne będą realizowane za pomocą różnorodnych celów operacyjnych i kierunków działań. W kontekście projektowanego dokumentu oraz oddziaływania jego ustaleń na środowisko, najistotniejsze znaczenie mają następujące kierunki działań, określone w ramach celu strategicznego Mocne fundamenty i jego celu operacyjnego *Wyjątkowe środowisko przyrodnicze:*

- redukcja emisji zanieczyszczeń powietrza, w szczególności z niskich źródeł emisji oraz poprzez stosowanie ogrzewania oraz rozwój transportu przyjaznego środowisku (np. elektromobilność, transport rowerowy);
- przechodzenie na gospodarkę o obiegu zamkniętym (gospodarka odpadami, ekoinnowacje, gospodarka zasobooszczędna, zielona przedsiębiorczość, czystsza produkcja, przedłużanie czasu życia obecnych na rynku produktów itp.);
- zapobieganie powstawaniu odpadów i racjonalna gospodarka odpadami, w tym selektywna zbiórka odpadów, recykling, odzysk.

PLAN ZAGOSPODAROWANIA PRZESTRZENNEGO WOJEWÓDZTWA WARMIŃSKO-MAZURSKIEGO

Dokument przyjęto Uchwałą Nr XXXIX/832/18 Sejmiku Województwa Warmińsko-Mazurskiego z dnia 28 sierpnia 2018 r. Plan definiuje wizję rozwoju województwa oraz określa cele i nadrzędne zasady polityki przestrzennej województwa.

Celem głównym polityki przestrzennej jest: *ład przestrzenny i zrównoważony rozwój jako podstawa kształtowania polityki przestrzennej województwa.*

Cele szczegółowe polityki przestrzennej określone zostały następująco:

- 1) *Dążenie w gospodarowaniu przestrzenią do uporządkowania i harmonii pomiędzy różnymi elementami i funkcjami tej przestrzeni dla ochrony ładu przestrzennego, jako niezbędnego wyznacznika równoważenia rozwoju.*
- 2) *Podwyższenie konkurencyjności regionu, w szczególności poprzez podnoszenie innowacyjności atrakcyjności jego głównych ośrodków miejskich.*
- 3) *Poprawa jakości wewnętrznej regionu poprzez promowanie integracji funkcjonalnej i tworzenie warunków dla wielofunkcyjnego rozwoju obszarów wiejskich, z wykorzystaniem potencjałów wewnętrznych.*
- 4) *Poprawa dostępności terytorialnej regionu w relacjach zewnętrznych i wewnętrznych poprzez rozwijanie systemów infrastruktury technicznej, w tym infrastruktury transportowej i telekomunikacyjnej.*
- 5) *Zachowanie i odtwarzanie wysokiej jakości struktur przyrodniczo-kulturowych i krajobrazowych regionu oraz zrównoważone korzystanie z zasobów środowiska, stanowiące istotny element polityki rozwoju województwa.*
- 6) *Zwiększenie odporności przestrzeni województwa na zagrożenia naturalne i antropogeniczne oraz utratę bezpieczeństwa energetycznego, a także uwzględnianie w polityce przestrzennej regionu potrzeb obronnych państwa.*

„Rozwój zrównoważony” zajmuje szczególne miejsce w polityce przestrzennej województwa. Wybrzmiewa ona nie tylko w formie celu głównego, ale ma także odzwierciedlenie w przyjętych zasadach zagospodarowania przestrzennego, tzn.:

- zasada racjonalności ekonomicznej oznaczająca uwzględnianie w ramach polityki przestrzennej oceny korzyści społecznych, ekonomicznych i przestrzennych odniesionych do długiego okresu,
- zasada preferencji regeneracji nad zajmowaniem nowych obszarów pod zabudowę oznaczająca efektywne wykorzystanie przestrzeni zurbanizowanej z jednoczesną ochroną przestrzeni przed niekontrolowaną ekspansją zabudowy na nowe tereny; w tym celu preferowana jest intensyfikacja procesów urbanizacyjnych na terenach już zagospodarowanych, przed zainwestowaniem nowych przestrzeni,
- zasada przezorności przewidująca, że działania wobec pojawiających się problemów powinny być podejmowane już wówczas, gdy pojawia się uzasadnione prawdopodobieństwo, że problem wymaga rozwiązania, a nie wtedy, gdy istnieje pełne jego naukowe potwierdzenie. Zasada wymaga, aby wszelkie prawdopodobieństwo wystąpienia negatywnych skutków traktować tak, jak pewność ich wystąpienia,
- zasada prewencji lub inaczej zasada zapobiegania zanieczyszczeniom, czyli likwidacja zanieczyszczeń u źródła; realizacja tej zasady sprowadza się do promocji technologii niskoemisyjnych, przyjaznych środowisku, ograniczania wykorzystania tradycyjnych surowców i energochłonnych dziedzin gospodarowania,
- zasada kompensacji ekologicznej polegająca na takim zarządzaniu przestrzenią, aby zachowana została równowaga przyrodnicza, co oznacza wyrównywanie szkód środowiskowych, wynikających z rozwoju przestrzennego, wzrostu poziomu urbanizacji i inwestycji niezbędnych ze względów społeczno-gospodarczych, a pozbawionych neutralnej alternatywy wobec środowiska.

PROGRAM OCHRONY ŚRODOWISKA WOJEWÓDZTWA WARMIŃSKO-MAZURSKIEGO DO ROKU 2030

Dokument przyjęty został w 2021 roku, na mocy Uchwały nr XXIV/382/21 Sejmiku Województwa Warmińsko-Mazurskiego z dnia 16 lutego 2021 r.

Program Ochrony Środowiska jest narzędziem realizacji polityki ochrony środowiska, zbieżnej z założeniami najważniejszych dokumentów strategicznych i programowych, w województwie warmińsko-mazurskim. Określa obszary, kierunki interwencji i zadania służące poprawie stanu środowiska i bezpieczeństwa ekologicznego jego mieszkańców. Zapewnia ciągłość działań związanych z tworzeniem warunków zrównoważonego rozwoju województwa, jest kontynuacją i rozszerzeniem planów określonych w poprzednio obowiązującym Programie.

Program obejmuje 10 obszarów interwencji: Ochrona klimatu i jakości powietrza; Zagrożenia hałasem; Pola elektromagnetyczne; Gospodarowanie wodami; Gospodarka wodno-ściekowa; Zasoby geologiczne; Gleby; Gospodarka odpadami i zapobieganie powstawaniu odpadów; Zasoby przyrodnicze; Zagrożenia poważnymi awariami.

AKTUALIZACJA PROGRAMU OCHRONY ŚRODOWISKA PRZED HAŁASEM DLA TERENÓW POZA AGLOMERACJAMI, POŁOŻONYCH WZDŁUŻ DRÓG KRAJOWYCH ORAZ WOJEWÓDZKICH NA TERENIE WOJEWÓDZTWA WARMIŃSKO-MAZURSKIEGO, O OBCIĄŻENIU PONAD 3 MLN POJAZDÓW ROCZNIE, KTÓRYCH EKSPLOATACJA SPOWODOWAŁA NEGATYWNE ODDZIAŁYWANIE AKUSTYCZNE W WYNIKU PRZEKROCZENIA DOPUSZCZALNYCH POZIOMÓW HAŁASU OKREŚLONYCH WSKAŹNIKAMI L_{DWN} I L_N

Dokument przyjęty został Uchwałą XXXVIII/822/18 Sejmiku Województwa Warmińsko-Mazurskiego z dnia 26 czerwca 2018 r.

Głównym celem Programu jest wskazanie kierunków i działań, których konsekwentna realizacja spowoduje dostosowanie poziomu hałasu do dopuszczalnego, na terenach, na których nastąpiły przekroczenia obowiązujących norm. Dokument wskazuje również kierunki działań, mające na celu zapobieganie powstawaniu nowych rejonów konfliktów akustycznych.

W ramach niniejszego Programu nie została opracowana mapa akustyczna dla dróg wojewódzkich przebiegających przez teren gminy Susz (tj. nr 515, 520 i 521).

STUDIUM UWARUNKOWAŃ I KIERUNKÓW ZAGOSPODAROWANIA PRZESTRZENNEGO GMINY SUSZ

Zgodnie z obowiązującym „Studium uwarunkowań i kierunków zagospodarowania przestrzennego miasta i gminy Susz” (Uchwała Nr XXI/165/2012 Rady Miejskiej w Suszu z dnia 25 października 2012 r.) obszar objęty projektem miejscowego planu zagospodarowania przestrzennego położony jest w obrębie terenów oznaczonych jako: *tereny zabudowy mieszkaniowej*.

OPRACOWANIE EKOFIZJOGRAFICZNE PODSTAWOWE

Opracowanie ekofizjograficzne podstawowe sporządzono w kwietniu 2023 r. W Opracowaniu zawarte zostały m.in.:

- ogólna charakterystyka środowiska przyrodniczego obszaru i jego otoczenia;
- rozpoznanie i charakterystyka środowiska (charakterystyka poszczególnych elementów środowiska, struktury przyrodniczej obszaru i wzajemnych powiązań elementów środowiska, w tym delimitacja systemu przyrodniczego);
- analiza procesów zachodzących w środowisku, charakterystyka dotychczasowych zmian zachodzących w środowisku oraz wstępna prognoza dalszych zmian zachodzących w środowisku, które mogą być powodowane przez dotychczasowe użytkowanie i zagospodarowanie;
- identyfikacja form ochrony przyrody i ochrony prawnej zasobów użytkowych środowiska;
- ocena stanu i funkcjonowania środowiska (stan i jakość środowiska, identyfikacja zagrożeń i możliwości ich ograniczenia, odporności środowiska na degradację i zdolność do regeneracji, ocena zgodności dotychczasowego użytkowania i zagospodarowania obszaru z cechami i uwarunkowaniami przyrodniczymi);
- uwarunkowania i predyspozycje ekofizjograficzne do rozwoju i kształtowania zagospodarowania przestrzennego.

Zgodnie z Opracowaniem przydatność zasobów i walorów środowiska przyrodniczego obszaru dla rozwoju poszczególnych funkcji użytkowych (mieszkaniowej i usługowej, przemysłowej, rolniczej, turystycznej), związana jest z szeregiem warunków i czynników przyrodniczych, takich jak m.in.:

- ukształtowanie terenu i występowanie poszczególnych klas spadków terenu;
- warunki podłoża budowlanego;
- głębokość zalegania wody podziemnej, w tym wody gruntowej;
- czynniki bioklimatyczne;
- występowanie zasobów użytkowych środowiska przyrodniczego, w tym objętych ochroną prawną oraz stanowiących bariery ekologiczne (ograniczenia ekologiczne) rozwoju zagospodarowania;
- występowanie powierzchniowych lub obiektowych form ochrony przyrody;
- położenie obszaru w na tle systemu powiązań przyrodniczych w skali lokalnej i ponadlokalnej (korytarze i płyty ekologiczne).

Przydatność obszaru dla rozwoju poszczególnych funkcji użytkowych warunkują ponadto możliwości do kształtowania zagospodarowania przestrzennego związane z:

- ograniczeniami i barierami środowiska, związanymi z występowaniem zagrożeń przyrodniczych;
- uwarunkowaniami związanymi z zasobami użytkowymi środowiska;
- uwarunkowaniami związanymi z występowaniem form ochrony przyrody;
- identyfikacją obszarów predysponowanych do pełnienia głównie funkcji przyrodniczych.

Zgodnie z Opracowaniem ekofizjograficznym (cyt.):

W obrębie analizowanego obszaru następujące uwarunkowania ekofizjograficzne mogą sprzyjać rozwojowi zagospodarowania o funkcji osadniczej (np. mieszkaniowa, usługowa, rekreacja indywidualna):

- *generalnie sprzyjające warunki podłoża budowlanego, w tym korzystne ukształtowanie powierzchni terenu (teren jest płaski) oraz położenie w oddaleniu od terenów predysponowanych do występowania ruchów masowych, a także sprzyjające warunki gruntowe (wody podziemne zalegają głęboko pod powierzchnią terenu);*
- *brak ograniczeń w postaci kompleksów leśnych oraz niewielka rola ekologiczna całego terenu – występują tu komponenty o małej wartości przyrodniczej (w tym nie pełnią one istotnej roli w systemie przyrodniczym miasta i regionu); nie występują bariery w rozwoju zabudowy związane z obecnością gruntów leśnych (Ls) lub gruntów zadrzewionych i zakrzewionych (Lz);*
- *brak ograniczeń w postaci wód powierzchniowych – w obszarze nie występują wody powierzchniowe; nie występuje tutaj ponadto obszar szczególnego zagrożenia powodzią, możliwe jest natomiast potencjalnie wystąpienie lokalnych i okresowych podtopień, związanych z nadmiernym gromadzeniem się wody po obfitych opadach, czy roztopach pokrywy śnieżnej;*
- *brak ograniczeń w postaci występowania bazy surowcowej;*
- *stosunkowo korzystne położenie komunikacyjne – bezpośredni dostęp do drogi gminnej;*

Rozwój zagospodarowania powinien odbywać się zgodnie z zasadą rozwoju zrównoważonego i będzie wymagał uwzględnienia przede wszystkim:

- *racjonalnego kształtowania ekologicznych warunków życia ludzi, poprzez m.in. rozstrzygnięcia zapewniające wprowadzenie zieleni urządzonej i ozdobnej oraz zachowanie powierzchni biologicznie czynnej w obrębie zabudowy;*
- *ochrony jakości powietrza i zapewnienia możliwości przeciwdziałania zjawisku emisji niskiej, poprzez wspomaganie tradycyjnych procesów grzewczych technologiami niskoemisyjnymi (np. wspomaganie ogrzewania gospodarstw domowych i obiektów usługowych mikroinstalacjami OZE, wymiana tradycyjnych kotłów węglowych na źródła niskoemisyjne, jak np. kotły na biomase);*
- *rozwoju infrastruktury wodno-kanalizacyjnej i komunikacyjnej;*
- *położenia w zasięgu udokumentowanego GZWP nr 210.*

Obszar objęty projektem mpzp położony jest poza zasięgiem ponadlokalnych korytarzy ekologicznych. Ponadto na terenie tym nie zostały ustanowione powierzchniowe formy ochrony przyrody.

Bezpośrednio w granicach terenu opracowania nie znajdują się wartościowe siedliska przyrodnicze. Obszar jest ubogi zarówno pod kątem florystycznym, jak również faunistycznym. Szatę roślinną tworzą tutaj mało

wartościowe siedliska wykształcone na gruntach ornym, natomiast pod względem faunistycznym spotkać można tutaj ptactwo pospolite, zwierzęta domowe i gryznie.

W związku z powyższym stwierdza się, iż bezpośrednio w granicach obszaru objętego opracowaniem nie występują tereny predysponowane do pełnienia głównie funkcji przyrodniczych.

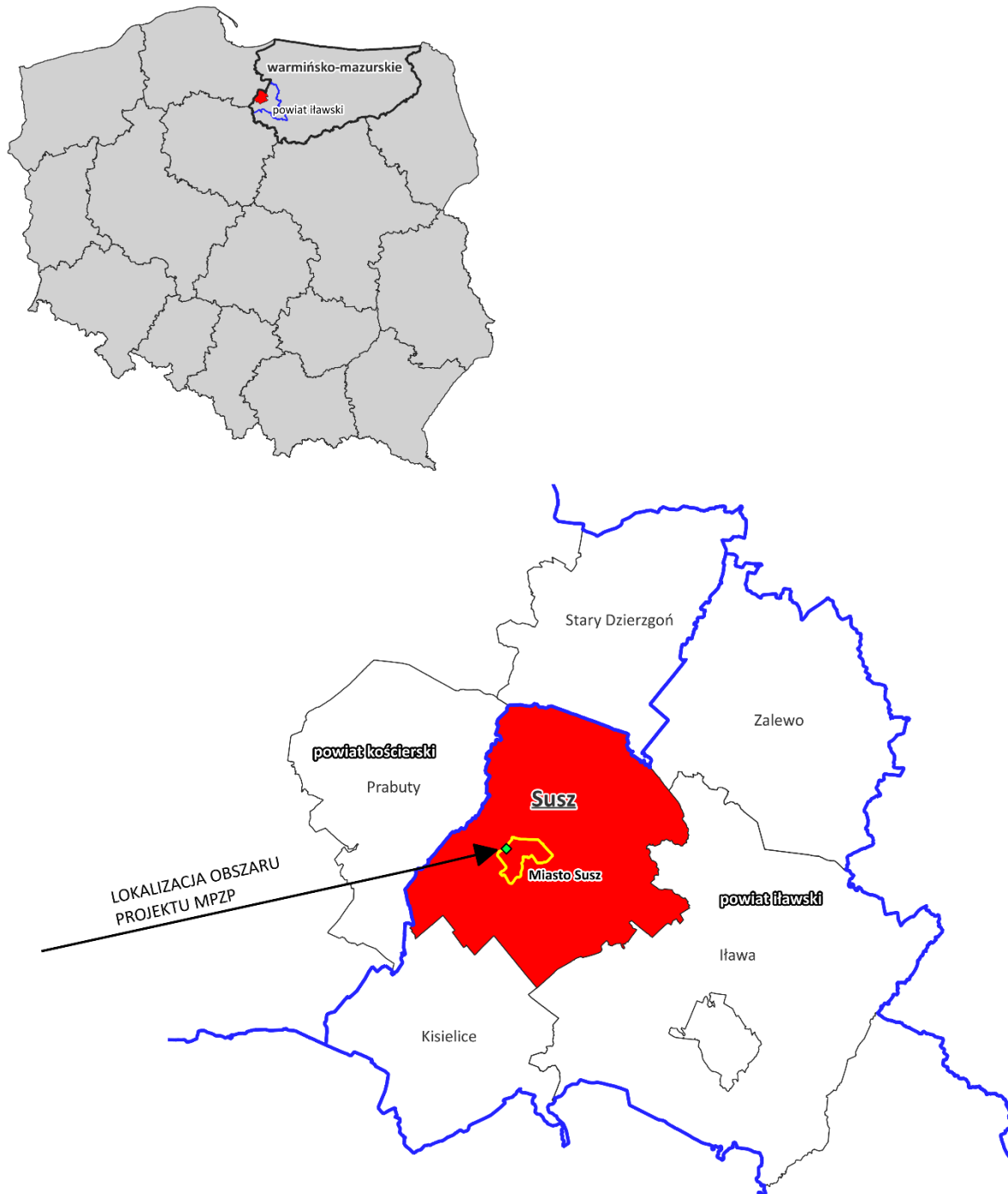
W planowaniu i kształtowaniu przyszłej zabudowy należy uwzględnić odpowiedni wskaźnik powierzchni biologicznie czynnej. Dla nowych terenów zabudowy o funkcji mieszkalnej i usługowej wskazane byłoby zachowanie minimum 20-30% udziału powierzchni biologicznie czynnej.

4 ŚRODOWISKO I JEGO POTENCJALNE ZMIANY W PRZYPADKU BRAKU REALIZACJI PROJEKTOWANEGO DOKUMENTU

4.1 CHARAKTERYSTYKA STRUKTURY ŚRODOWISKA PRZYRODNICZEGO

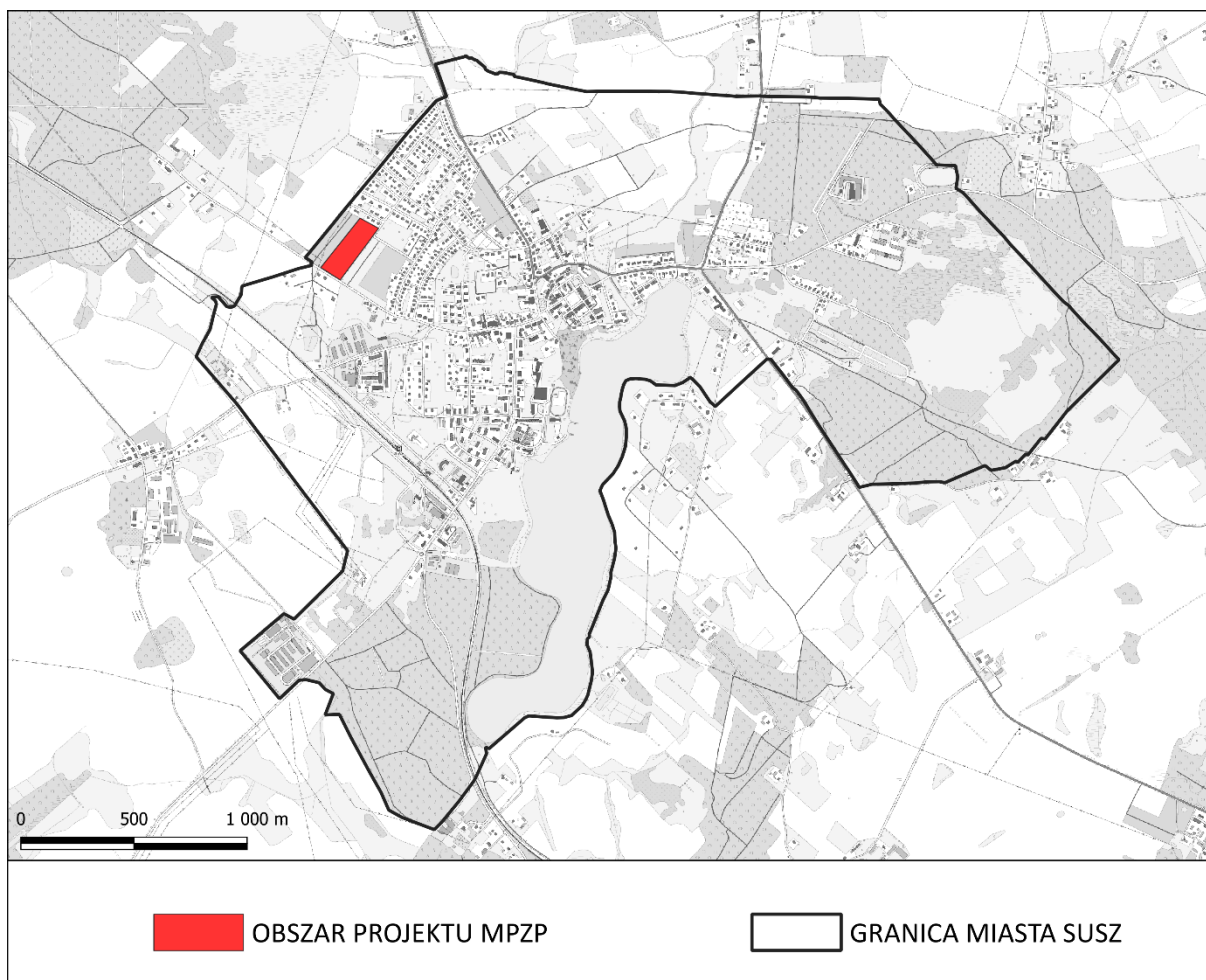
4.1.1 POŁOŻENIE ADMINISTRACYJNE

Obszar będący przedmiotem projektu mpzp położony jest w zachodniej części województwa warmińsko-mazurskiego, na terenie powiatu iławskiego, w gminie miejsko-wiejskiej Susz.



Ryc. 1 Położenie administracyjne obszaru objętego projektem mpzp – tło krajowe i ponadlokalne

Materiał źródłowy: opracowanie własne według Państwowego Rejestru Granic.



Ryc. 2 Położenie obszaru projektu mpzp w odniesieniu do miasta Susz

Materiał źródłowy: opracowanie własne na według Państwowego Rejestru Granic oraz geoportalu.

4.1.2 POŁOŻENIE FIZYCZNOGEOGRAFICZNE

Według regionalizacji fizycznogeograficznej Polski⁵, obszar gminy Susz i projektu mpzp położony jest w centralnej części **mezoregionu Pojezierza Iławskiego** (kod: 314.90).⁶

Pojezierze Iławskie (314.90) jest symetrycznym odpowiednikiem Pojezierza Wschodnio-pomorskiego, do którego było poprzednio zaliczane. Całkowita powierzchnia Regionu wynosi ok. 4230 km² i wznosi się na wysokość od 50-60 m n.p.m. na krawędzi Doliny Wisły do ok. 140 m n.p.m. w strefach wysoczyznowych. Pojezierze to jest zasobne w liczne jeziora, wśród których największe to Jeziorak (pow. 32 km², głęb. 13 m), Jez. Drwęckie (pow. ok. 8 km², głęb. 22 m) i Dzierzgoń (pow. ok. 8 km², głęb. 15 m).

4.1.3 POŁOŻENIE ZLEWNIOWE

PODZIAŁ HYDROGRAFICZNY

Pod względem podziału hydrograficznego obszar objęty projektem mpzp położony jest w obrębie⁷:

- Dorzecza rzeki Wisły (I rzędu);
 - Zlewni rzeki Nogat (II rzędu);
 - Zlewni rzeki Liwy (III rzędu);
 - Zlewni Liwy od Starej Liwy do jez. Dzierzgoń (IV rzędu).

⁵ Kondracki J., 1998, Geografia regionalna Polski, wyd. Wydawnictwo Naukowe PWN, Warszawa.

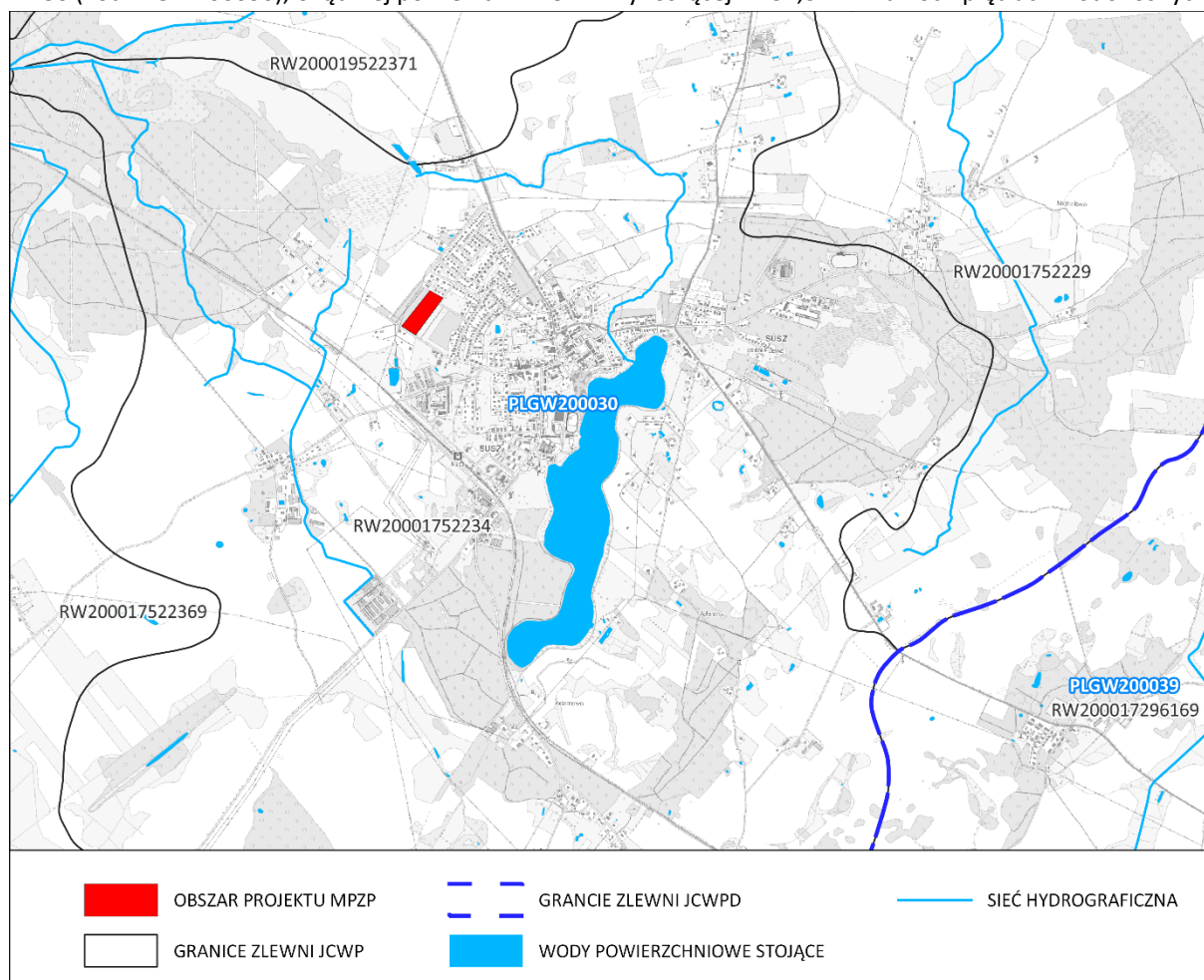
⁶ Według regionalizacji fizycznogeograficznej J. Kondrackiego.

⁷ Materiał źródłowy: Dane PGW (Baza WMS) – Mapa Podziału Hydrograficznego Polski w skali 1:10 000.

PODZIAŁ NA JEDNOLITE CZĘŚCI WÓD POWIERZCHNIOWYCH I PODZIEMNYCH

Obszar mpzp położony jest w zasięgu zlewni Jednolitej Części Wód Powierzchniowych: JCWP Dopyw Spod Emilianowa (kod: RW20001752234).

Jednocześnie analizowany obszar zlokalizowany jest w zasięgu Jednolitej Części Wód Podziemnych **JCWPd Nr 30** (kod PLGW200030), o łącznej powierzchni zlewni wynoszącej 1 251,3 km² i dwóch piętrach wodonośnych.



Ryc. 3 Położenie obszaru projektu mpzp w stosunku do jednolitych części wód powierzchniowych (JCWP) i podziemnych (JCWPd)

Materiał źródłowy: opracowanie własne na podstawie danych PGW.

4.1.4 WODY POWIERZCHNIOWE

Bezpośrednio w granicach obszaru projektu mpzp **nie występują wody śródlądowe** (zarówno stojące, jak również płynące). Teren opracowania znajduje się w odległości ok. 1,1 km od Jeziora Suskiego.

4.1.5 WODY PODZIEMNE

Główne użytkowe poziomy wodonośne terenu opracowania związane są z piętrzem czwartorzędowym, w otoczeniu piasków różnoziarnistych na głębokości powyżej 5 m⁸.

W stosunku do JCWPd nr 30 wyróżnia się dwa piętra wodonośne: czwartorzędowe i paleogeńsko-kredowe, przy czym użytkowe poziomy wodonośne związane są głównie z piętrzem czwartorzędowym.

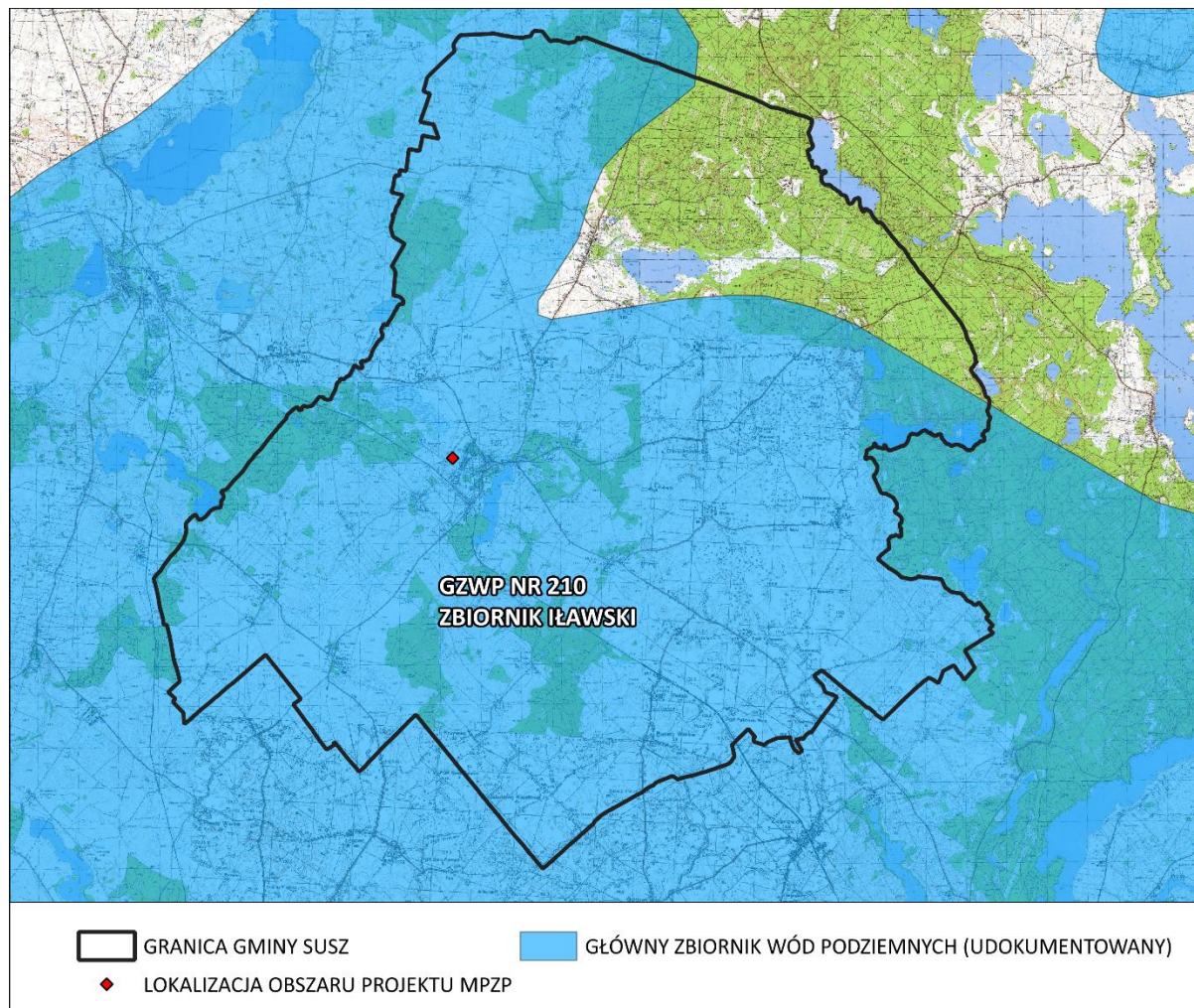
W piętrze czwartorzędowym JCWP nr 30 wyróżnia się trzy poziomy wodonośne⁹:

⁸ Materiał źródłowy: Mapa Hydrogeologiczna Polski 1:50 000, Arkusz Susz.

⁹ Materiał źródłowy: <https://www.pgi.gov.pl/>

- poziom wód gruntowych: zwierciadło wody w większości swobodne, lokalnie napięte; woda znajduje się na głębokości w przedziale 1-30m; warstwa wodonośna położona jest w otoczeniu piasków i żwirów;
- poziom międzymorenowy górny – zwierciadło wody w całości napięte; woda znajduje się na głębokości w przedziale 10-40 m; warstwa wodonośna położona jest w otoczeniu piasków i żwirów;
- poziom międzymorenowy dolny - zwierciadło wody w całości napięte; woda znajduje się na głębokości w przedziale 10-60 m; warstwa wodonośna położona jest w otoczeniu piasków i żwirów.

Obszar projektu mpzp w całości znajduje się w zasięgu udokumentowanego Głównego Zbiornika Wód Podziemnych nr 210 „Zbiornik Iławski”.



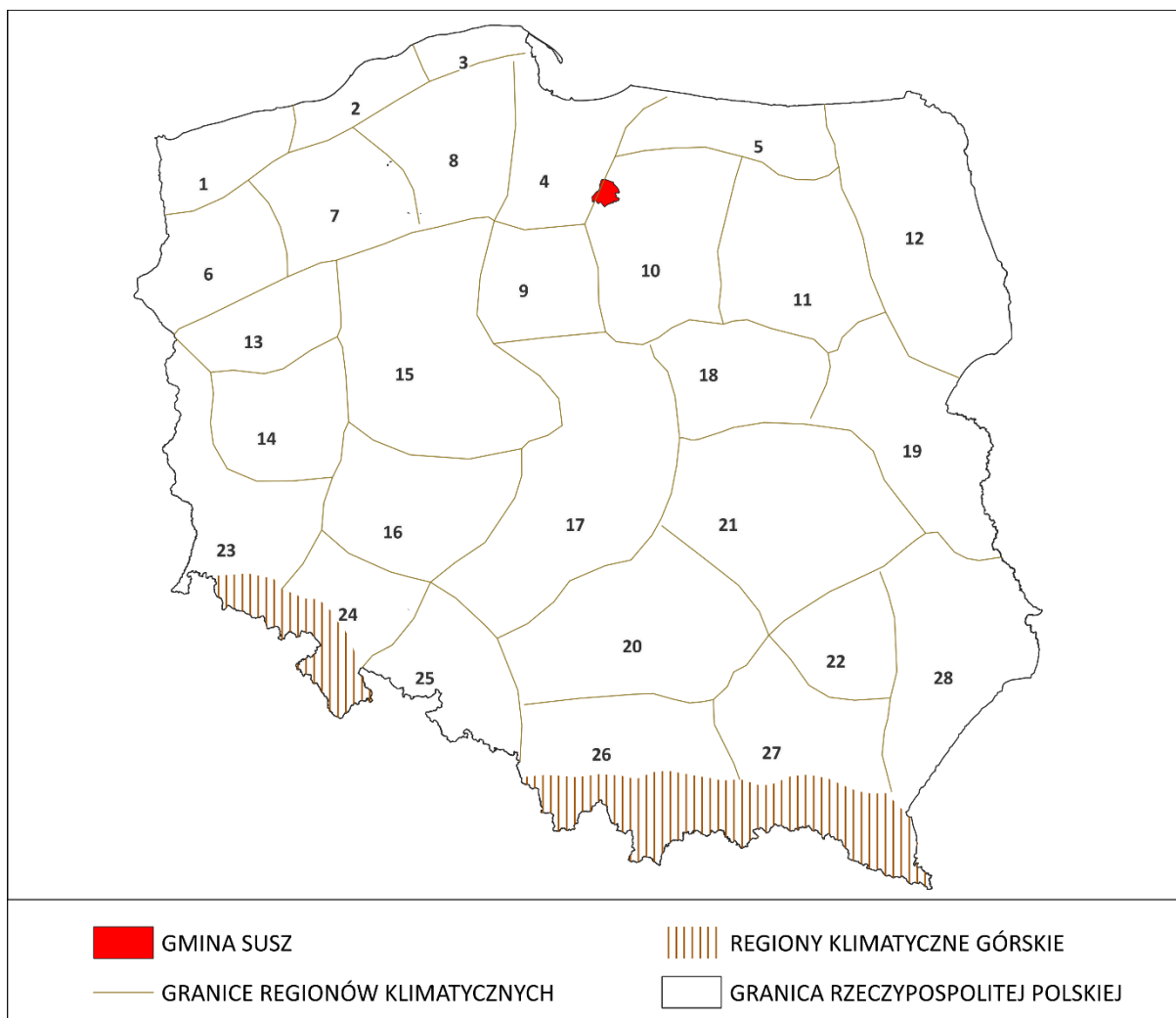
Ryc. 4 Położenie obszaru mpzp w stosunku do Głównych Zbiorników Wód Podziemnych (GZWP)

Material źródłowy: opracowanie własne według danych Krajowego Zarządu Gospodarki Wodnej oraz Państwowego Instytutu Geologicznego.

4.1.6 WARUNKI KLIMATYCZNE

REGIONALIZACJA KLIMATYCZNA I LOKALNE WARUNKI KLIMATYCZNE

Gmina Susz położona jest w północnej Polsce, gdzie występuje klimat przejściowy charakterystyczny dla całego Niżu Polskiego. Klimat przejściowy charakteryzuje się zmiennością stanów pogody. Jest to konsekwencją ścierania się dwóch mas powietrza: wilgotnego – morskiego oraz suchego – kontynentalnego. Pod względem regionalizacji klimatycznej Polski obszar gminy Susz położony jest na granicy dwóch regionów klimatycznych: regionu klimatycznego nr 4 (Dolnej Wisły) oraz regionu nr 10 (Zachodniomazurski).



Ryc. 5 Położenie Gminy w stosunku do regionów klimatycznych Polski

Materiał źródłowy: opracowanie własne według regionalizacji klimatycznej A. Woś (1999).

Region klimatyczny nr 4 (Dolnej Wisły) wykazuje wyraźne różnice warunków klimatycznych w porównaniu do terenów usytuowanych na zachód oraz na wschód od niego. Specyfiką stosunków pogodowych wspomnianego regionu jest m.in. stosunkowo częste występowanie pogody chłodnej z dużym zachmurzeniem bez opadu. Dni tych w przeciągu roku jest około 9. Ponadto, w porównaniu do innych regionów klimatycznych odznacza się on znaczną frekwencją występowania pogody przymrozkowej bardzo chłodnej, z dużym zachmurzeniem bez opadu. Dni z wyżej opisaną pogodą w przeciągu roku jest około 7. Mniej liczne są dni zimne oraz pogodne bez opadu.

Region klimatyczny nr 10 (Zachodniomazurski) swym zasięgiem obejmuje, zachodnią część Pojezierza Mazurskiego. Od regionów klimatycznych leżących na północy i południu oddzielają go granice o znacznej ostrości. Znacznie słabiej zaznacza się granica wschodnia i zachodnia regionu. Świadczy to o pewnym podobieństwie stosunków klimatycznych występujących w regionie IX i X.

W przypadku regionu Zachodniomazurskiego nie notuje się występowania skrajnych, w porównaniu z innymi regionami, wartości liczby dni z niektórymi typami pogody. Na uwagę zasługuje większa częstość występowania dni umiarkowanie ciepłych z dużym zachmurzeniem ogólnym nieba i opadem atmosferycznym. Średnio w roku z tym typem pogody jest prawie 30 dni.¹⁰

¹⁰ Materiał źródłowy: Woś A., 1993, Klimat Polski, wyd. Wydawnictwo Naukowe PWN, Warszawa.

Tab. 1 Podstawowe dane meteorologiczne dla regionu gminy Susz

WSKAŹNIK	WARTOŚĆ
Średnioroczna temperatura powietrza	(8,0) ^o -(9,0) ^o C
Średnioroczna suma opadów atmosferycznych	700-750 mm
Średnioroczne sumaryczne usłonecznienie	1750-1800h
Średnioroczne zachmurzenie	4,75-5,0/8

Materiał źródłowy: Dane Instytutu Meteorologii i Gospodarki Wodnej (IMGW).

Lokalne warunki klimatyczne uzależnione są od różnych czynników, m.in.: rzeźby terenu, występowania lasów i innych zbiorowisk roślinnych, wód powierzchniowych, podmokłych zagłębień terenowych itp. W kontekście obszaru objętego projektem mpzp lokalny klimat kształtowany jest m.in. bliskim sąsiedztwem zwartej struktury zabudowy miasta Suszu oraz terenów użytkowanych rolniczo.

4.1.7 BUDOWA GEOLOGICZNA I PRZYPOWIERZCHNIOWA

Przypowierzchniowa budowa geologiczna jest najistotniejsza z punktu widzenia planowania przestrzeni. W obszarze opracowania jest ona efektem procesów rzeźbotwórczych zachodzących w okresie czwartorzędu, głównie w epoce plejstocenu.

O przydatności gruntu do robót ziemnych decyduje łatwość odspajania, zdolność do utrzymywania się skarp i wykopów bez dodatkowych umocnień oraz gęstość pozorna. Przydatność gruntu do posadowienia budynków określa wytrzymałość i związana z nią odporność na osiadanie. Cechy te zależne są od rodzaju, wilgotności, kierunku nachylenia warstw i miąższości gruntu.

Obszar projektu mpzp położony jest na falistej wysoczyźnie morenowej, gdzie podłoże budują zarówno utwory trudno przepuszczalne tj. gliny zwałowe, jak również utwory łatwiej przepuszczalne tj. piaski lodowcowe¹¹.

W związku z powyższym należy uznać, iż panują korzystne warunki podłoża budowlanego do wprowadzania nowej zabudowy i zagospodarowania terenu. Nie mniej, niezależnie od powyższej ogólnej charakterystyki warunków gruntowych przed przystąpieniem do inwestycji należy przeprowadzić stosowne badania geologiczno-inżynierskie określające dokładne warunki posadowienia budynków.

4.1.8 UKSZTAŁTOWANIE POWIERZCHNI I UWARUNKOWANIA GEOMORFOLOGICZNE

Rzeźba terenu na obszarze gminy Susz została ukształtowana głównie w wyniku procesów zachodzących w trakcie zlodowaceń plejstocenijskich oraz podczas późniejszych procesów holocenijskich. Przeważająca część Gminy (w tym obszar objęty opracowaniem) znajduje się w obrębie falistej wysoczyzny morenowej.

Obszar mpzp odznacza się **powierzchnią równinną**, o znikomych spadkach terenowych nie przekraczających 5°. Jednocześnie, maksymalne deniwelacje terenowe nie przekraczają 2 m.

Ukształtowanie powierzchni terenu nie stwarza ograniczeń w rozwoju zagospodarowania, w tym nie występują tereny zagrożone ruchami masowymi ziemi.

4.1.9 SUROWCE MINERALNE

W obszarze projektu mpzp **nie występują udokumentowane złoża kopalin.**

4.1.10 POKRYWA GLEBOWA

W granicach obszaru projektu mpzp występują grunty rolne należące do **IV lub V klasy bonitacyjnej**. Tereny te wykazują zatem przeciętną oraz niską urodzajność.

W związku z powyższym stwierdza się, iż użytki rolne położone w obrębie obszaru opracowania **nie są szczególnie predysponowane do rozwoju rolnictwa.**

¹¹ Materiał źródłowy: Szczegółowa Mapa Geologiczna.

4.1.11 BIOSFERA I RÓŻNORODNOŚĆ BIOLOGICZNA

KONTEKST REGIONALNY

Pod względem regionalizacji geobotanicznej obszar projektu mpzp zlokalizowany jest w Krainie Wschodnio-pomorskiej (kod: A.6.), w Podkrainie Wschodnio-pomorskiej Właściwej (kod: A.6a.), w okręgu Kwidzyńsko-Morąskim (kod: A.6a.3), w podokręgu Wzniesienia Elbląskiego (kod: A.6a.3a).

KONTEKST LOKALNY

Bezpośrednio w granicach obszaru objętego projektem mpzp nie występują szczególnie istotne siedliska przyrodnicze. Teren ten **nie jest cenny pod względem florystycznym**. Szatę roślinną tworzy tutaj przede wszystkim mało wartościowa roślinność ukształtowana na gruntach ornym. W sąsiedztwie terenu znajdują się natomiast nieliczne i stosunkowo niewielkie pasy i skupiska zadrzewień i zakrzewień, wykształcone na użytkach rolnych.

Pod względem faunistycznym omawiany teren jest równie ubogi. Nielicznie występują tu jedynie gatunki charakterystyczne dla terenów zantropizowanych i użytkowanych rolniczo. Spotkać tu można przede wszystkim ptactwo pospolite, gryznie i zwierzęta domowe. Najliczniejsze i najcenniejsze gatunki fauny, w tym ptactwa, koncentrują się przede wszystkim w rejonie jezior, a także w obrębie kompleksów leśnych, poza granicami analizowanego terenu.

Należy jednocześnie nadmienić, iż obszar mpzp znajduje się w bliskim sąsiedztwie terenu, gdzie ustanowiony został „Obszar Chronionego Krajobrazu Rzeki Liwy woj. warmińsko-mazurskie” (ok. 90 m). Są to jednocześnie tereny, gdzie występuje większa bioróżnorodność biologiczna, natomiast sam obszar objęty opracowaniem jak wcześniej wspomniano **nie jest wartościowy pod względem przyrodniczym**.

4.2 STAN ŚRODOWISKA PRZYRODNICZEGO I JEGO PRZEKSZTAŁCENIA

Jakość środowiska związana jest z występowaniem ponadnormatywnych zanieczyszczeń w środowisku (powietrzu, wodzie, glebie), stanem flory i fauny, stanem walorów krajobrazowych, oraz z oddziaływaniem nadmiernego hałasu (klimat akustyczny), pól elektromagnetycznych i możliwością wystąpienia awarii przemysłowej. Wpływ na jakość środowiska ma również efektywność systemu gospodarki odpadami i stopień rozwoju infrastruktury wodno-kanalizacyjnej.

4.2.1 POWIETRZE ATMOSFERYCZNE

Zanieczyszczenia powietrza są główną przyczyną globalnych zagrożeń środowiska przyrodniczego. Wpływają one również bezpośrednio na zdrowie ludzi i warunki ich życia. Ważną cechą zanieczyszczeń powietrza jest możliwość ich przenoszenia na znaczną odległość.

JAKOŚĆ POWIETRZA ATMOSFERYCZNEGO

Badania jakościowe powietrza atmosferycznego wykonywane są na poziomie regionalnym. Dla województwa warmińsko-mazurskiego badania odbywają się w odniesieniu do trzech stref:

- miasto Olsztyn (PL 2801);
- miasto Elbląg (PL 2802);
- strefa warmińsko-mazurska (PL 2803)¹², w której znajduje się gm. Susz i obszar projektu mpzp.

Dla każdej strefy przeprowadza się ocenę jakości powietrza uwzględniając wymagania określone w Rozporządzeniu Ministra Środowiska z dnia 24 sierpnia 2012 r. w sprawie poziomów niektórych substancji w powietrzu¹³. Ocenę jakości powietrza w strefach służą wyniki pomiarów ze stacji automatycznych i manualnych.

¹² Wyniki pomiarów regionalnych na terenie województwa warmińsko-mazurskiego są cyklicznie (rokrocznie lub okresowo, np. w okresie pięcioletnim) przeprowadzane i publikowane przez Wojewódzki Inspektorat Ochrony Środowiska w Olsztynie.

¹³ Ocenę jakości powietrza przeprowadza się według:

– kryteriów dotyczących ochrony zdrowia ludzi, dla wskaźników: dwutlenek siarki SO₂, dwutlenek azotu NO₂, tlenek węgla CO, benzen C₆H₆, pył zawieszony PM₁₀, pył zawieszony PM_{2,5}, ołów w pyłe Pb (PM₁₀), arsen w pyłe As (PM₁₀), kadm w pyłe Cd (PM₁₀), nikiel w pyłe Ni (PM₁₀), benzo(a)piren w pyłe B(a)P (PM₁₀), ozon O₃,

Tab. 2 Jakość powietrza atmosferycznego w strefie warmińsko-mazurskiej (PL2803) w 2021 r.

KRYTERIA USTALONE POD KĄTEM OCHRONY ZDROWIA LUDZI														
NAZWA STREFY	SYMBOL KLASY WYNIKOWEJ DLA POSZCZEGÓLNYCH ZANIECZYSZCZEŃ DLA OBSZARU CAŁEJ STREFY													
	SO ₂	NO ₂	CO	C ₆ H ₆	PM ₁₀	PM _{2,5} ¹⁾	PM _{2,5} ²⁾	Pb	As	Cd	Ni	B(a)P	O ₃ ³⁾	O ₃ ⁴⁾
STREFA WARMIŃSKO-MAZURSKA	A	A	A	A	A	A	A1	A	A	A	A	C	A	D2
KRYTERIA USTALONE POD KĄTEM OCHRONY ROŚLIN														
NAZWA STREFY	SYMBOL KLASY WYNIKOWEJ DLA POSZCZEGÓLNYCH ZANIECZYSZCZEŃ DLA OBSZARU CAŁEJ STREFY													
	SO ₂	NO _x	O ₃ (AOT4) poziom docelowy	O ₃ (AOT4) poziom celu długoterminowego										
STREFA WARMIŃSKO-MAZURSKA	A	A	A	D2										

Objaśnienia:
¹⁾ - wg poziomu dopuszczalnego
²⁾ - wg poziomu dopuszczalnego faza II
³⁾ - wg poziomu celu docelowego
⁴⁾ - wg poziomu celu długoterminowego
A – stężenia zanieczyszczeń nie przekraczają poziomów dopuszczalnych i poziomów docelowych
C – stężenia zanieczyszczeń przekraczają poziomy dopuszczalne powiększone o margines tolerancji w przypadku, gdy margines tolerancji nie jest określony – poziomy dopuszczalne i poziomy docelowe
C1 – stężenia PM_{2,5} przekraczają poziom dopuszczalny fazy I
D1 i D2 – stężenia ozonu i współczynnik AOT40 przekraczają poziom celu długoterminowego
poziom dopuszczalny – jest to poziom substancji, który ma być osiągnięty w określonym terminie i który po tym terminie nie powinien być przekraczany; poziom dopuszczalny jest standardem jakości powietrza,
poziom docelowy – jest to poziom substancji, który ma być osiągnięty w określonym czasie za pomocą ekonomicznie uzasadnionych działań technicznych i technologicznych; poziom ten ustala się w celu unikania, zapobiegania lub ograniczania szkodliwego wpływu danej substancji na zdrowie ludzi lub środowisko jako całość,
poziom celu długoterminowego – jest to poziom substancji, poniżej którego, zgodnie ze stanem współczesnej wiedzy, bezpośredni szkodliwy wpływ na zdrowie ludzi lub środowisko jako całość jest mało prawdopodobny; poziom ten ma być osiągnięty w długim okresie czasu, z wyjątkiem sytuacji, gdy nie może być osiągnięty za pomocą ekonomicznie uzasadnionych działań technicznych i technologicznych.

Materiał źródłowy: Roczna ocena jakości powietrza w województwie warmińsko-mazurskim. Raport wojewódzki za rok 2021, GIOŚ, 2022.

Zgodnie z powyższym, na podstawie badań za 2021 r., w strefie warmińsko-mazurskiej stwierdzono:

- przekroczenia stężeń benzo(a)pirenu zawartego w pyłe zawieszonym PM₁₀,
- przekroczenia poziomów celów długoterminowych ozonu (kryteria – ochrony roślin i zdrowia).

Należy podkreślić, że powyższe wyniki odnoszą się do całej strefy warmińsko-mazurskiej, mają wymiar regionalny i nie świadczą bezpośrednio o jakości powietrza w Gminie (brak w jej granicach punktów monitoringu).

Na terenie Gminy (w tym obszarze projektu mpzp) okresowo i lokalnie mogą występować sytuacje zwiększonego stężenia substancji zanieczyszczających. W sezonie grzewczym mogą nasilać się emisje z tzw. „niskich” źródeł sektora bytowego powstałe na skutek spalania paliw różnej jakości (nierzadko spalania odpadów). Na okresowe zwiększenie stężeń substancji zanieczyszczających narażone są zwłaszcza zwarte tereny mieszkaniowe, zaopatrywane są w ciepło z kotłów węglowych. Potencjalne pogorszenie jakości powietrza atmosferycznego może mieć miejsce w wyniku napływu substancji zanieczyszczających z centralnej części Suszu, gdzie występuje zwarty charakter istniejącej zabudowy.

Na podstawie danych monitoringowych GIOŚ stwierdza się, że na terenie gminy Susz w 2021r:

- odnotowano przekroczenia stężeń benzo(a)pirenu w pyłe zawieszonym PM₁₀,
- odnotowano przekroczenia poziomów celów długoterminowych ozonu (kryteria – ochrony zdrowia i ochrony roślin),
- nie odnotowano przekroczeń poziomów dopuszczalnych pyłu zawieszonego PM₁₀ oraz PM_{2,5}.

– kryteriów określonych w celu ochrony roślin, dla wskaźników: dwutlenek siarki SO₂, tlenek azotu NO_x, ozon O₃ określony współczynnikiem AOT40.

ŹRÓDŁA ZANIECZYSZCZEŃ POWIETRZA ATMOSFERYCZNEGO I MOŻLIWOŚCI ICH OGRANICZANIA

Do najważniejszych, potencjalnych źródeł zanieczyszczeń powietrza w Gminie należy zaliczyć:

- źródła naturalne, związane z procesami i zagrożeniami przyrodniczymi takimi jak np. pożary lasów, wyloty z terenów bagiennych (m.in. metanu), erozję gleb, pylenie z terenów zielonych;
- źródła antropogeniczne związane z działalnością człowieka, tzn.:
 - emisja punktowa, związana z energetycznym spalaniem paliw i procesami technologicznymi, odprowadzającymi substancje do powietrza emitorem w sposób zorganizowany. W kontekście gminy Susz potencjalnym źródłem emisji jest zakład zajmujący się produkcją nawozów rolniczych; jednocześnie zakład ten znajduje się w znacznej odległości od terenu objętego opracowaniem.
 - emisja liniowa, związana z transportem samochodowym i emisją spalin, uzależniona od charakterystyki ruchu, rodzaju pojazdów i stosowanego w nich paliwa oraz rodzaju i jakości nawierzchni tras (na terenie gminy Susz najbardziej zagrożone emisją liniową są tereny mieszkaniowe, przez które przebiegają szlaki komunikacyjne, zwłaszcza ponadlokalne; w kontekście Gminy źródłem największej emisji zanieczyszczeń są drogi wojewódzkie nr 515, 520 i 521 oraz w mniejszym stopniu drogi powiatowe i gminne; ponadto zwiększony poziom emisji występować może również w centralnej części Suszu, w wyniku zwiększonego ruchu osiedlowego wśród mieszkańców;
 - emisja powierzchniowa, związana z emisją z indywidualnego ogrzewania mieszkań i budynków w sektorze komunalno-bytowym, na którą najbardziej narażone są tereny zwartej zabudowy, o niskim stopniu przewietrzania;

Ograniczanie negatywnych skutków emisji punktowej, w tym zanieczyszczeń przemysłowych, możliwe jest m.in. poprzez wdrażanie rozwiązań technicznych zabezpieczających przed nadmierną emisją, czy kontrolę istniejących systemów w zakresie spełniania norm i standardów ochrony powietrza atmosferycznego.

Ograniczaniu negatywnych skutków emisji liniowej, w tym pochodzącej z ruchu pojazdów silnikowych, sprzyjają m.in. modernizacje nawierzchni dróg, poprawa płynności ruchu drogowego jak np. przebudowa skrzyżowań, proekologiczne standardy w zakresie emisji spalin oraz rozwój alternatywnych środków transportu.

Ograniczaniu negatywnych skutków emisji powierzchniowej, w tym emisji z indywidualnych procesów grzewczych, możliwe jest m.in. poprzez stosowanie ekologicznych metod pozyskiwania energii, zwłaszcza ciepłej (źródła niskoemisyjne lub odnawialne źródła energii) oraz konsekwentne działania samych mieszkańców (np. wyeliminowanie spalania odpadów). W ekonomicznie uzasadnionych sytuacjach sprzyjające ochronie jakości powietrza jest stosowanie scentralizowanych systemów grzewczych.

Ograniczaniu zanieczyszczeń powietrza służą rozwiązania systemowe, w tym instrumenty prawne ustawy Prawo ochrony Środowiska i przepisów pokrewnych Nowelizacja w/w ustawy (tzw. „ustawa antysmogowa”) umożliwia m.in. zastosowanie na szczeblu lokalnym prawnych narzędzi poprawy jakości powietrza. Ustawa ta m.in. umożliwia władzom lokalnym, przy uwzględnieniu potrzeb zdrowotnych mieszkańców oraz oddziaływania na środowisko, wprowadzenie na danym terenie: rodzajów paliw dozwolonych lub zakazanych, czy też minimalnego standardu emisji kotłów.

Należy jednocześnie zaznaczyć, iż zgodnie z ustaleniami Polityki Energetycznej Polski do 2040 r. *potrzeby ciepłe wszystkich gospodarstw domowych w Polsce pokrywane będą przez ciepło systemowe oraz przez zero- lub niskoemisyjne źródła indywidualne.*

Ponadto, dla gminy Susz obowiązują ustalenia (zadania, działania) określone w ramach programów ochrony powietrza, zatwierdzonych przez Sejmik Województwa¹⁴.

4.2.2 WODY POWIERZCHNIOWE I WODY PODZIEMNE

Zanieczyszczenia wód powierzchniowych i podziemnych powodowane są głównie przez ścieki komunalne i przemysłowe oraz zanieczyszczenia obszarowe, spływające z wodami opadowymi z terenów zabudowanych, terenów użytkowanych rolniczo i utwardzonych terenów komunikacyjnych. Dodatkowo, wody podziemne poddawane są presji ilościowej, związanej z ich eksploatacją.

¹⁴ Materiał źródłowy: Obecnie obowiązuje Uchwała Nr XVI/280/20 Sejmiku Województwa Warmińsko-Mazurskiego z dnia 26 maja 2020 r. w sprawie określenia Programu ochrony powietrza dla strefy warmińsko-mazurskiej (Dz. Urz. Woj. Warm.-Maz.2020 poz. 2654).

JAKOŚĆ WÓD POWIERZCHNIOWYCH

Obszar projektu mpzp zlokalizowany jest w zasięgu Jednolitej Części Wód Powierzchniowych (JCWP), dla której obowiązuje *Plan gospodarowania wodami na obszarze dorzecza Wisły*, w którym określono m.in. charakter zlewni JCWP, ich status oraz stan wód:

Tab. 3 Ocena stanu jednolitych części wód powierzchniowych na terenie projektu mpzp

NAZWA I KOD JCWP	STATUS JCWP	STAN OGÓLNY JCWP	OCENA POSTĘPU
Dopływ Spod Emilianowa (RW20001752234)	Naturalna	Zły	Cel nieosiągnięty – pogorszenie do stanu złego

Materiał źródłowy: opracowanie własne na podstawie Planu gospodarowania wodami na obszarze dorzecza Wisły, 2022.

JAKOŚĆ WÓD PODZIEMNYCH

Badania przeprowadzane w ramach krajowego monitoringu jakości wód podziemnych¹⁵ wykazały, że w 2022 r. w rejonie gminy Susz nie znajdował się punkt pomiarowy, jednak jako reprezentatywny można uznać punkt monitoringowy nr 8273 znajdujący się w sąsiedniej gminie Prabuty.

Tab. 4 Ocena stanu wód podziemnych

NR PUNKTU	LOKALIZACJA PUNKTU	STRATYGRAFIA	UŻYTKOWANIE TERENU	KLASA JAKOŚCI WÓD	ROK BADANIA
8273	Prabuty	Czwartorzęd	Zabudowa miejska luźna	II	2022

Materiał źródłowy: opracowanie własne na podstawie danych Monitoringu Wód Podziemnych (MJWD), prowadzonych przez GIOŚ.

ŹRÓDŁA ZANIECZYSZCZEŃ WÓD ORAZ MOŻLIWOŚCI ICH OGRANICZANIA

W obrębie analizowanego obszaru projektu mpzp nie przepływają wody śródlądowe. Do najistotniejszych, potencjalnych źródeł zanieczyszczeń wód podziemnych w rejonie obszaru projektu mpzp należy zaliczyć:

- zanieczyszczenia obszarowe, spływające wraz z terenów użytkowanych rolniczo,
- niedostatecznie rozwinięta sieć kanalizacyjna sąsiednich terenów wiejskich oraz nieszczelne zbiorniki bezodpływowe (szamba),
- wody opadowe oraz roztopowe w przypadku niewłaściwego sposobu zagospodarowania.

W kontekście rozwoju zagospodarowania istotne jest zachowanie właściwego stanu jakości wód powierzchniowych i podziemnych, tak gruntowych jak i wgłębnych. W związku z tym należy właściwie kształtować gospodarkę wodno-ściekową, a zwłaszcza realizować zabudowę uwzględnieniem rozbudowy systemów sieci wodociągowej oraz kanalizacyjnej.

4.2.3 GOSPODARKA ODPADAMI

Od 2019 r. obowiązuje nowelizacja przepisów prawa z zakresu gospodarowania odpadami. Na mocy ustawy z dnia 19 lipca 2019 r. o zmianie ustawy o utrzymaniu czystości i porządku w gminach oraz niektórych innych ustaw (Dz. U. z 2019 r. poz. 1579) zniesiony został podział województw na regiony gospodarki odpadami. Ponadto, zrezygnowano z regionalnych instalacji przetwarzania odpadów komunalnych (RIPOK), które zaadaptowane zostały jako instalacje komunalne. Równoległe, wraz z przyjęciem nowelizacji, uchylone zostały uchwały w sprawie wykonania wojewódzkich planów gospodarki odpadami.

Na podstawie zapisów w/w Ustawy oraz innych ustaw Marszałek Województwa w Biuletynie Informacji Publicznej prowadzi listę:

- funkcjonujących instalacji spełniających wymagania dla instalacji komunalnych, które zostały oddane do użytkowania i posiadają wymagane decyzje pozwalające na przetwarzanie odpadów,
- instalacji komunalnych planowanych do budowy, rozbudowy lub modernizacji.

¹⁵ Ocena jakości wód podziemnych odbywa się na podstawie sieci pomiarowej, liczącej 1404 punktów na terenie całego kraju (w tym studnie wiercone, piezometry), spełniające kryteria wymagane przez Ramową Dyrektywę Wodną.

Lista aktualizowana jest na bieżąco, natomiast wpisu dokonuje się na pisemny wniosek prowadzącego instalację komunalną. Bezpośrednio na terenie gminy Susz nie ma zlokalizowanych instalacji gospodarowania odpadami wymienionych na listach prowadzonych przez Marszałka Województwa. Odpady komunalne pochodzące z terenów Gminy są zbierane w sposób zorganizowany oraz wywożone poza jego teren.

Szczegółowe zadania, obowiązki i wymagania z zakresu wykonywania gospodarki odpadami w granicach Gminy określa aktualnie obowiązujący Regulamin utrzymania czystości i porządku¹⁶.

4.2.4 KLIMAT AKUSTYCZNY

Zgodnie z ustawową definicją (ustawa Prawo ochrony środowiska) „hałas” rozumie się jako dźwięk o częstotliwościach w zakresie 16 Hz – 16 000 Hz, a zatem dźwięk odbierany przez człowieka (ludzkie ucho). W praktyce oznacza to, że hałasem można nazwać każdy niepożądany dźwięk, który jest uciążliwy, a niejednokrotnie szkodliwy dla człowieka. Stopień szkodliwości zależy od poziomu hałasu oraz długości jego oddziaływania na organizm ludzki. W akustyce jednostką określającą poziom natężenia hałasu, będącą jednostką ciśnienia akustycznego jest decybel (dB).

JAKOŚĆ KLIMATU AKUSTYCZNEGO

Obowiązujące przepisy prawne określają, że źródłem informacji o hałasie w środowisku jest przede wszystkim Państwowy Monitoring Środowiska (PMŚ). Oceny stanu akustycznego środowiska i obserwacji zmian dokonuje się na podstawie wyników pomiarów poziomów hałasu określonych wskaźnikami hałasu L_{DWN} i L_N oraz z uwzględnieniem pozostałych danych, w szczególności demograficznych oraz dotyczących sposobu zagospodarowania i użytkowania terenu.

Na obszarze projektu mpzp nie wykonywano pomiarów klimatu akustycznego w ramach Sieci Państwowego Monitoringu Środowiska.

ŹRÓDŁA POGARSZANIA KLIMATU AKUSTYCZNEGO ORAZ MOŻLIWOŚCI ICH OGRANICZANIA

Spośród źródeł hałasu (komunikacyjne, komunalne, przemysłowe, osiedlowe, rekreacyjne itd.), relatywnie największe znaczenie na obszarze projektu mpzp stanowią źródła hałasu komunikacyjnego. Teren opracowania położony jest w odległości ok. 550 m od drogi wojewódzkiej nr 521, nie mniej nie przewiduje się znaczącego pogorszenia klimatu akustycznego, z uwagi na jej stosunkowo znaczną odległość. Ponadto jakość klimatu akustycznego może być pogarszana również poprzez przebiegającą linię kolejową o znaczeniu krajowym, która znajduje się w odległości ok. 350 m od granicy terenu opracowania.

Poziomy hałasu w środowisku powinny spełniać dopuszczalne normy, które reguluje Rozporządzenie Ministra Środowiska z dnia 14 czerwca 2007 r. w sprawie dopuszczalnych poziomów hałasu w środowisku. Rozporządzenie odnosi się do poszczególnych grup źródeł hałasu i dopuszczalnych poziomów hałasu dla pory dziennej i pory nocnej, względem poszczególnych rodzajów terenów – zob. tabela poniżej.

Tab. 5 Dopuszczalne poziomy hałasu w środowisku dla wybranych rodzajów terenu w odniesieniu do źródeł hałasu

RODZAJ TERENU	DOPUSZCZALNE POZIOMY HAŁASU			
	DROGI LUB LINIE KOLEJOWE		POZOSTAŁE OBIEKTY I DZIAŁALNOŚĆ BĘDĄCA ŹRÓDŁEM HAŁASU	
	LAeq D przedział czasu odniesienia równy 16 godzinom	LAeq N przedział czasu odniesienia równy 8 godzinom	LAeq D przedział czasu odniesienia równy 8 najmniej korzystnym godzinom dnia kolejno po sobie następującym	LAeq N przedział czasu odniesienia równy 1 najmniej korzystnej godzinie nocy
Tereny zabudowy mieszkaniowej jednorodzinnej Tereny zabudowy związanej ze stałym lub czasowym pobytem dzieci i młodzieży Tereny domów opieki społecznej Tereny szpitali w miastach	61	56	50	40

¹⁶ Aktualnie obowiązuje Uchwała Nr XVI/202/2020 Rady Miejskiej w Suszu z dnia 30 lipca 2020 r. w sprawie przyjęcia Regulaminu utrzymania czystości i porządku na terenie Gminy Susz (Dz. Urz. Woj. Warm.-Maz. 2020 poz. 3419).

Tereny zabudowy mieszkaniowej wielorodzinnej i zamieszkania zbiorowego Tereny zabudowy zagrodowej Tereny rekreacyjno-wypoczynkowe Tereny mieszkaniowo-usługowe	65	56	55	45
--	----	----	----	----

Materiał źródłowy: Rozporządzenie Ministra Środowiska z dn. 14.06.2007 r. w sprawie dopuszczalnych poziomów hałasu w środowisku (t.j.Dz U.2014 poz. 112).

4.2.5 PROMIENIOWANIE ELEKTROMAGNETYCZNE ORAZ NADZWYCZAJNE ZAGROŻENIA ANTROPOGENICZNE, W TYM ZAGROŻENIA POWAŻNĄ AWARIĄ

Bezpośrednio na analizowanym obszarze projektowym nie występują źródła niejonizującego promieniowania elektromagnetycznego – nie znajdują się tu linie wysokiego napięcia oraz najwyższych napięć. Najbliższa linia wysokiego napięcia tj. „110KV relacji Susz – Mikołajki Pomorskie” przebiega w odległości ok. 300 m od granicy opracowania. Brak tutaj także stacji bazowych telefonii komórkowej.

W granicach opracowania nie stwierdzono antropogenicznych źródeł zagrożeń nadzwyczajnych. W obszarze nie znajdują się żadne obiekty produkcyjne i usługowe, mogące być źródłem poważnej awarii (ZDR lub ZZR).

4.3 POTENCJALNE ZMIANY ŚRODOWISKA W PRZYPADKU BRAKU REALIZACJI PROJEKTOWANEGO DOKUMENTU

Środowisko przyrodnicze jest układem dynamicznym. Charakter i intensywność zmian zależne są od intensywności i czasu oddziaływania inicjalnych czynników naturalnych i antropogenicznych. Zmiany mogą przybierać charakter ilościowy lub jakościowy. Zmianom tym podlega m.in. rzeźba terenu, pokrywa glebowa, wody powierzchniowe i wody podziemne, powietrze atmosferyczne, klimat akustyczny, świat roślinny i świat zwierzęcy. Szczególnie istotny jest poziom rozwoju społeczno-gospodarczego oraz stan infrastruktury technicznej i komunalnej.

Obszar projektu mpzp jest w całości niezabudowany i zajęty przez grunty orne. W przypadku dotychczasowego użytkowania i zagospodarowania terenu dalsze zmiany zachodzące w środowisku dotyczyłyby przede wszystkim działalności rolniczej, gdzie w dalszym ciągu prowadzone byłyby zabiegi agrotechniczne.

Dotychczasowe użytkowanie i zagospodarowanie nie spowoduje oddziaływania na system przyrodniczy gminy i miasta Susz, a także nie spowoduje znaczącego oddziaływania na wartościowe siedliska przyrodnicze.

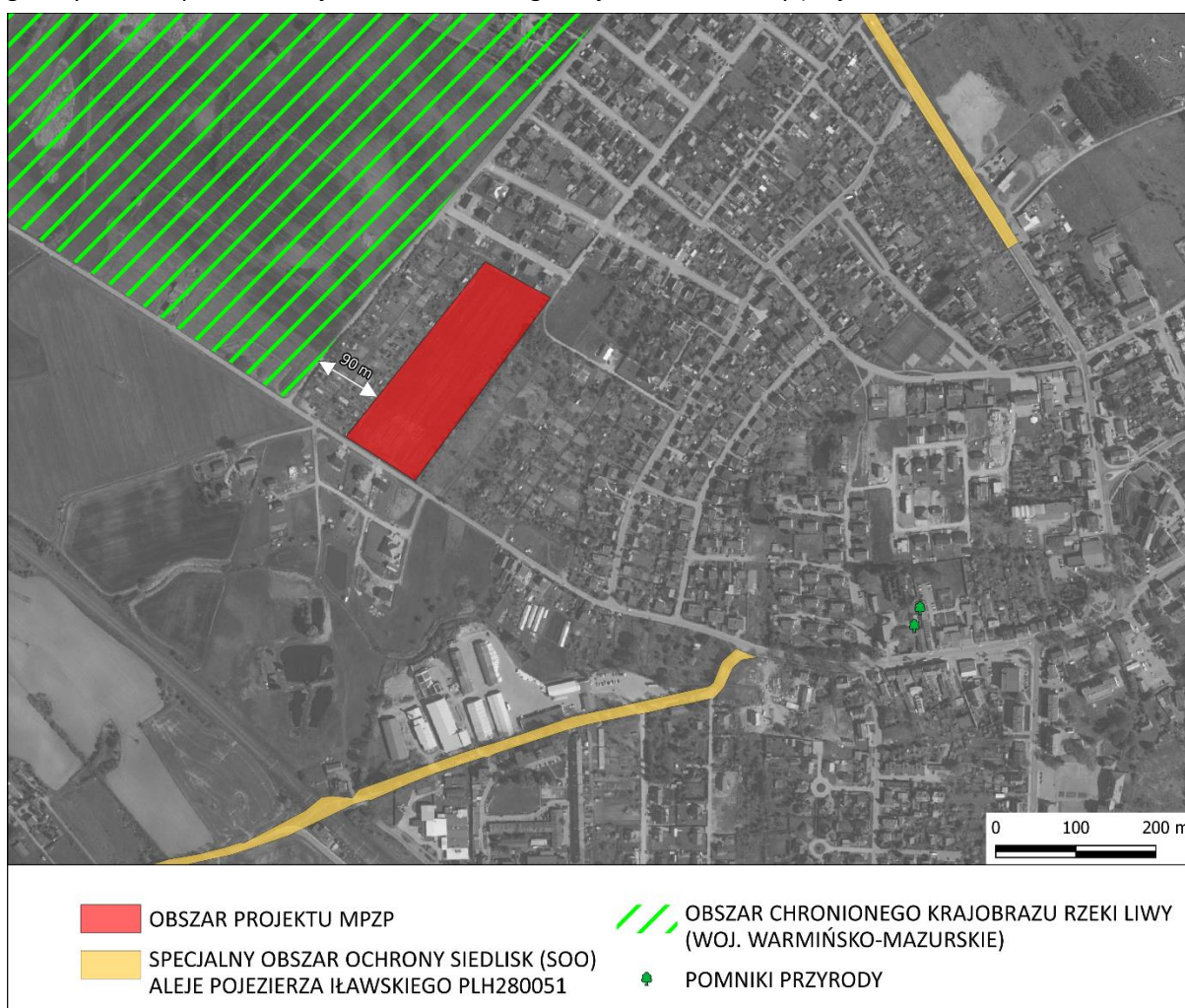
W przypadku zmiany profilu funkcjonalnego terenu albo budowy obiektów kubaturowych istotnym, w perspektywie ochrony zasobów przyrodniczych i warunków życia ludzi, będzie właściwe zabezpieczenie poszczególnych komponentów środowiska przed zanieczyszczeniami (spełnienie norm w zakresie oddziaływania na powietrze atmosferyczne, czy klimat akustyczny). Osiągnięciu tego celu powinny służyć m.in. rozstrzygnięcia planu miejscowego w zakresie gospodarki wodno-ściekowej, gospodarki odpadami, czy też zasad ochrony środowiska, przyrody i krajobrazu.

Użytkowanie i zagospodarowanie terenu, pozostawione w niezmienionym kształcie, spowodowałoby pozostawienie wolnym od zabudowy fragmentu gminy Susz predysponowanego do rozwoju funkcji użytkowych. Zachowane zostałyby grunty orne o niewielkiej wartości przyrodniczo-krajobrazowej.

5 PROBLEMY OCHRONY ŚRODOWISKA ISTOTNE Z PUNKTU WIDZENIA REALIZACJI PROJEKTOWANEGO DOKUMENTU

5.1 ISTNIEJĄCE FORMY OCHRONY PRZYRODY

Na obszarze projektu mpzp **nie występują obiektowe lub obszarowe formy ochrony przyrody**. Najbliższej położona powierzchniowa forma ochrony przyrody znajduje się w odległości ok. 90 m na północny-zachód od granicy terenu opracowania tj. Obszar Chronionego Krajobrazu Rzeki Liwy (woj. warmińsko-mazurskie).



Ryc. 6 Formy ochrony przyrody występujące w otoczeniu obszaru projektu mpzp

Materiał źródłowy: opracowanie własne na podstawie danych GDOŚ.

Na obszarze obowiązuje ochrona gatunkowa roślin, zwierząt i grzybów (obligatoryjna na terytorium całego kraju). Względem gatunków objętych ochroną zastosowanie znajdują uwarunkowania określone ustawie z dnia 16 kwietnia 2004 r. o ochronie przyrody. Na tej podstawie sporządzane są stosowne rozporządzenia, określające m.in. listę gatunków objętych ochroną oraz szczegółowe zakazy względem nich wprowadzone. Obecnie obowiązują następujące rozporządzenia:

- Rozporządzenie Ministra Środowiska z dnia 16 grudnia 2016 r. w sprawie ochrony gatunkowej zwierząt (Dz.U.2022 poz. 2380);
- Rozporządzenie Ministra Środowiska z dnia 9 października 2014 roku w sprawie ochrony gatunkowej grzybów (Dz. U. 2014 poz. 1408);
- Rozporządzenie Ministra Środowiska z dnia 9 października 2014 roku w sprawie ochrony gatunkowej roślin (Dz. U. 2014 poz. 1409).

Ochrona gatunkowa ma na celu zapewnienie przetrwania i zachowania we właściwym stanie gatunków roślin, grzybów i zwierząt wraz z ich siedliskami, a w konsekwencji także zachowanie różnorodności genetycznej i biologicznej. Ochroną gatunkową obejmowane są w szczególności gatunki rzadkie, zagrożone wyginięciem, cenne dla nauki, a także odgrywające istotną rolę w ekosystemach. Głównym celem działań ochronnych jest zachowanie tych gatunków na naturalnie zajmowanych stanowiskach. W celu zachowania i zabezpieczenia ostoi i stanowisk roślin lub grzybów objętych ochroną gatunkową lub ostoi, miejsc rozrodu i regularnego przebywania zwierząt objętych ochroną gatunkową mogą być ustalane strefy ochrony.

5.2 PLANOWANE LUB POSTULOWANE FORMY OCHRONY PRZYRODY

Biorąc pod uwagę ustalenia i wytyczne krajowych lub wojewódzkich dokumentów planistycznych i strategicznych obowiązujących dla obszaru mpzp, w tym m.in.:

- Planu Zagospodarowania Przestrzennego Województwa Warmińsko-Mazurskiego;
- Strategii Rozwoju Społeczno-Gospodarczego. Warmińsko-Mazurskie 2030;
- Programu Ochrony Środowiska Województwa Warmińsko-Mazurskiego do roku 2030.

stwierdza się, że na terenie obszaru mpzp nie występują planowane do ustanowienia obszarowe lub obiektowe formy ochrony przyrody.

5.3 POŁOŻENIE ANALIZOWANEGO OBSZARU NA TLE PONADLOKALNEGO SYSTEMU POWIĄZAŃ PRZYRODNICZYCH

5.3.1 WYBRANE KONCEPCJE SYSTEMU PRZYRODNICZEGO

KONCEPCJA WEDŁUG GDOŚ

Według koncepcji korytarzy ekologicznych GDOŚ **obszar projektu mpzp w całości położony jest poza zasięgiem korytarzy ekologicznych rangi ponadlokalnej.**

Najbliższy korytarz ekologiczny tj. „Lasy Iławskie – Dolina Dolnej Wisły” znajduje się w odległości ok. 700 m na północny-zachód od granicy terenu opracowania.

KONCEPCJA WEDŁUG PLANU ZAGOSPODAROWANIA PRZESTRZENNEGO WOJEWÓDZTWA

W Planie Zagospodarowania Przestrzennego Województwa Warmińsko-Mazurskiego (2018), w oparciu o „Projekt korytarzy ekologicznych łączących sieć Natura 2000 w Polsce” (wykonany pod kierownictwem prof. W. Jędrzejewskiego, Instytut Biologii Ssaków PAN) oraz dostosowując i weryfikując zasięgi korytarzy do uwarunkowań regionalnych, wskazano:

- obszary węzłowe (jako najcenniejsze tereny pod względem przyrodniczym, w tym o wysokiej różnorodności biologicznej, obejmujące duże kompleksy leśne oraz duże akweny wraz z przyległymi obszarami podmokłymi,
- korytarze łącznikowe (stanowiące powiązania zarówno przestrzennie jak i funkcjonalnie obszarów węzłowych oraz cechujące się urozmaiconą przyrodniczą strukturą wewnętrzną, wskazującą na dogodne warunki dla przemieszczania się organizmów).

Jak wskazano w Planie układ wzajemnie powiązanych obszarów, obejmujących obszary węzłowe oraz łączące je korytarze łącznikowe daje możliwość utworzenia regionalnej sieci korytarzy ekologicznych w województwie warmińsko-mazurskim. Stanowi ona ważny element struktury przyrodniczej, przyczyniający się do ochrony różnorodności biologicznej.

Zgodnie z założeniami w/w Planu stwierdza się, iż obszar projektu mpzp **zlokalizowany jest poza zasięgiem w/w struktur przyrodniczych kształtujących ponadlokalny system przyrodniczy.**

DELIMITACJA SYSTEMU PRZYRODNICZEGO OBSZARU PROJEKTU MPZP

Odnosząc się do przedstawionych koncepcji systemu przyrodniczego oraz w oparciu o analizę struktury środowiska obszaru objętego projektem mpzp należy uznać, iż **analizowany obszar nie ma znaczenia dla**

zachowania ciągłości ekologicznej ekosystemów. Sam obszar projektu mpzp stanowią grunty orne o niskich walorach przyrodniczych, a zatem nie pełni on istotnej roli w funkcjonowaniu systemu przyrodniczego Gminy i regionu.

5.4 POTENCJALNE ZAGROŻENIA PRZYRODNICZE

5.4.1 ZAGROŻENIE ZJAWISKIEM RUCHÓW MASOWYCH

Z uwagi na budowę geologiczną oraz warunki morfometryczne, obszar projektu mpzp nie jest kwalifikowany jako rejon predysponowany do występowania ruchów masowych – **w obszarze projektu mpzp nie występuje zagrożenie zjawiskiem ruchów masowych.**

5.4.2 ZAGROŻENIE ZJAWISKIEM POWODZI

Zgodnie z ustawą z dnia 20 lipca 2017 r. Prawo wodne przez „obszary szczególnego zagrożenia powodzią” rozumie się:

- na których prawdopodobieństwo wystąpienia powodzi jest średnie i wynosi 1%,
- na których prawdopodobieństwo wystąpienia powodzi jest wysokie i wynosi 10%,
- między linią brzegu a wałem przeciwpowodziowym lub naturalnym wysokim brzegiem, w który wbudowano trasę wału przeciwpowodziowego, a także wyspy i przymuliska, o których mowa w art. 244 (w/w Ustawy), stanowiące działki ewidencyjne,
- pas techniczny.

Na obszarze projektu mpzp **nie występują obszary szczególnego zagrożenia powodzią** w rozumieniu ustawy z dnia 20 lipca 2017 r. Prawo wodne.

5.4.3 ZAGROŻENIE ATMOSFERYCZNE

Spośród zagrożeń przyrodniczych możliwe jest wystąpienie **silnych wiatrów i huraganów, nawałnic i gradobić, czy susz** atmosferycznych, glebowych i hydrologicznych. Potencjalnie obszar projektu mpzp, jak i inne tereny w klimacie umiarkowanym przejściowym narażone są na występowanie klęsk żywiołowych, a tym samym na sytuacje o znamionach kryzysowych. Zjawiska ekstremalne przybierają na sile w ostatnich latach, co jest konsekwencją postępujących zmian klimatu.

6 PROGNOZOWANE ODDZIAŁYWANIA NA ŚRODOWISKO USTALEŃ PROJEKTOWANEGO DOKUMENTU, W TYM PROGNOZOWANE ODDZIAŁYWANIA ZNACZĄCE

6.1 WSTĘP

Na wstępie należy zaznaczyć, iż obszar objęty projektem mpzp jest obecnie w całości niezabudowany. Teren ten zajęty jest przez grunty rolne, gdzie zaniechana zostanie docelowo działalność rolnicza. Po wejściu „w życie” ustaleń procedowanego projektu mpzp możliwe będzie funkcjonowanie zabudowy mieszkaniowej jednorodzinnej wolnostojącej wraz z niezbędną infrastrukturą techniczną i komunikacyjną.

Niniejszy rozdział zawiera ocenę ustaleń projektu mpzp, w odniesieniu do:

- poszczególnych komponentów środowiska przyrodniczego i kulturowego (z uwzględnieniem zależności między nimi) – roślin, zwierząt i różnorodności biologicznej, ludzi, wód powierzchniowych i podziemnych, powietrza atmosferycznego, powierzchni i ukształtowania ziemi, krajobrazu, warunków klimatycznych, zasobów naturalnych, zabytków i dóbr materialnych,
- form ochrony przyrody, w tym celu i przedmiotu ochrony oraz integralności obszarów Natura 2000,
- kwalifikacji oddziaływań jako znaczące, oraz podziału oddziaływań na: bezpośrednie, pośrednie, wtórne, skumulowane, krótkoterminowe, średnioterminowe i długoterminowe, stałe i chwilowe, pozytywne i negatywne.

Podkreśla się, że informacje zawarte w niniejszej Prognozie oddziaływania na środowisko (w tym ocena oddziaływania ustaleń projektu mpzp na środowisko przyrodnicze) zostały dostosowane stosownie **do zawartości i stopnia szczegółowości projektowanego dokumentu** oraz stosownie **do stanu wiedzy i metod oceny**.

6.2 ROŚLINNOŚĆ, ZWIERZĘTA I RÓŻNORODNOŚĆ BIOLOGICZNA

SZATA ROŚLINNA

W związku z przewidzianym rozwojem zabudowy zaistnieje potrzeba usunięcia występujących na obszarze zbiorowisk roślinnych, przy czym **likwidacji ulegną głównie małowartościowe zbiorowiska towarzyszące polom uprawnym** (roślinność agrocenozy gruntów rolnych).

Obszar w całości pozbawiony jest roślinności wysokiej i średniej, a zatem **nie mają tutaj zastosowania przepisy Ustawy o ochronie przyrody z dnia 16 kwietnia 2004 r. w przypadku konieczności usunięcia krzewów lub pojedynczych zadrzewień**.

Ponadto, w konsekwencji realizacji ustaleń projektu mpzp ukształtowane zostaną także nowe tereny zieleni, **w postaci powierzchni biologicznie czynnej funkcjonującej w obrębie poszczególnych wydziełów**. Określony w projekcie mpzp minimalny wskaźnik powierzchni biologicznie czynnej jest właściwy. Jego zachowanie w praktyce oznaczać to będzie uporządkowanie terenu w zakresie szaty roślinnej, objawiające się estetyzacją terenu zielenią urządzoną (m.in. ogródki, trawniki, drzewa i krzewy ozdobne).

ZWIERZĘTA

Wprowadzenia nowego zainwestowania będzie stanowić pewną barierę swobodnej migracji zwierząt. Oddziaływanie to wystąpi w sąsiedztwie obszarów o już istniejącym podobnym zagospodarowaniu. Realizacja ustaleń zawartych w projekcie mpzp może zatem w niewielkim stopniu negatywnie oddziaływać na faunę, poprzez zmiany w liczebności populacji zwierząt i zróżnicowaniu gatunkowym lokalnej fauny.

Ustalenia projektu mpzp odnośnie rodzaju zagospodarowania terenów nie wnoszą szczególnie istotnych zmian z punktu widzenia ochrony walorów faunistycznych. Obszary, na których wyznaczono nowe tereny pod

zabudowę i inwestycje w większości **nie stanowią szczególnie cennych terenów występowania fauny ani szlaków migracyjnych zwierząt**, w związku z czym oddziaływanie realizacji projektu mpzp nie będzie znaczące.

RÓŻNORODNOŚĆ BIOLOGICZNA

Przeznaczenie terenów pod zabudowę będzie negatywnie, ale mało ingerujące w ogólną strukturę bioróżnorodności biologicznej. Rozwój zabudowy wpłynie na **zmniejszenie udziału powierzchni biologicznie czynnej** (ogólnie, w skali Gminy). Tereny planowane pod zabudowę porośnięte są przez roślinność towarzyszącą działalności człowieka (zbiorowiska chwastów pól uprawnych, roślinność agrocenozy gruntów ornym). Są to zbiorowiska należące do fitocenozy o bardzo małych walorach przyrodniczych.

Obszar objęty projektem mpzp położony jest poza zasięgiem korytarzy ekologicznych o znaczeniu ponadlokalnym, zaś sam teren **jest ubogi zarówno pod względem florystycznym, jak i faunistycznym**. W związku z powyższym należy uznać, iż realizacja ustaleń projektu mpzp **nie będzie w sposób istotny oddziaływać na system przyrodniczy Gminy i regionu, w tym na różnorodność biologiczną**.

Tab. 6: Identyfikacja przewidywanych znaczących oddziaływań na roślinność, zwierzęta i różnorodność biologiczną

	Pozytywne	Negatywne	Obojętne	Bezpośrednie	Pośrednie	Wtórne	Skumulowane	Krótkoterminowe	Średnioterminowe	Długoterminowe	Stałe	Chwilowe
Oddziaływanie na roślinność			✓	✓						✓	✓	
Oddziaływanie na zwierzęta			✓	✓						✓	✓	✓
Oddziaływanie na różnorodność biologiczną			✓	✓	✓					✓	✓	

Materiał źródłowy: opracowanie własne

6.3 FORMY OCHRONY PRZYRODY, W TYM OBSZARY NATURA 2000

W granicach terenu objętego projektem mpzp nie występują obszarowe oraz obiektowe formy ochrony przyrody.

W związku z powyższym nie wystąpi oddziaływanie na formy ochrony przyrody, w tym na cele i przedmiot ochrony obszarów Natura 2000 oraz integralność tych obszarów.

Niezależnie od ustaleń planu, w trakcie realizacji zainwestowania **obowiązuje przestrzeganie wszystkich przepisów o ochronie środowiska, w tym ochrony gatunkowej roślin, zwierząt i grzybów**. W przypadku gatunków dziko występujących zwierząt, a także roślin i grzybów podlegających oraz ich siedlisk i ostoi, wymagane jest przestrzeganie zapisów ustawy z dnia 16 kwietnia 2004 r. o ochronie przyrody, dotyczących zakazów oraz odstępstw od zakazów w odniesieniu do ww. gatunków oraz wydanych na jej podstawie przepisów wykonawczych, zwłaszcza:

- rozporządzenia Ministra Środowiska z dnia 16 grudnia 2016 r. w sprawie ochrony gatunkowej zwierząt (Dz.U.2022 poz. 2380),
- rozporządzenia Ministra Środowiska z dnia 9 października 2014 r. w sprawie ochrony gatunkowej roślin (Dz. U. z 2014 r., poz. 1409),
- rozporządzenia Ministra Środowiska z dnia 9 października 2014 r. w sprawie ochrony gatunkowej grzybów (Dz. U. z 2014 r., poz. 1408).

Jeżeli realizacja zapisów planu będzie wiązała się z zabronionym oddziaływaniem na chronione gatunki roślin, zwierząt albo grzybów, należy uzyskać odpowiednie zezwolenie na działania dotyczące tych gatunków, które wydaje regionalny dyrektor ochrony środowiska albo Generalny Dyrektor Ochrony Środowiska.

Tab. 7: Identyfikacja przewidywanych znaczących oddziaływań na formy ochrony przyrody

	Pozytywne	Negatywne	Obojętne	Bezpośrednie	Pośrednie	Wtórne	Skumulowane	Krótkoterminowe	Średnioterminowe	Długoterminowe	Stałe	Chwilowe
Oddziaływanie formy ochrony przyrody			✓		✓					✓	✓	

Materiał źródłowy: opracowanie własne

6.4 LUDZIE

Poniżej omówiono obiektywne oddziaływania wynikające lub mogące wynikać bezpośrednio z ustaleń projektu mpzp, a zatem z przeznaczenia pod poszczególne funkcje zabudowy terenów dotychczas niezabudowanych. Precyzyjne oddziaływania na zdrowie i warunki życia ludności będą mogły być zidentyfikowane na etapie ewentualnej oceny oddziaływania na środowisko konkretnego przedsięwzięcia, po przesądzeniu jego specyfiki, charakteru, zakresu i parametrów.

Realizacja zagospodarowania mieszkaniowego jednorodzinnego wraz z infrastrukturą techniczną i komunikacyjną wpłynie lub może wpłynąć na poprawę warunków i jakości życia ludzi poprzez:

- **pozytywny wpływ na warunki mieszkaniowe i estetyczne życia ludzi** – projektowana zabudowa przyczyni się do poprawy sytuacji na lokalnym rynku mieszkaniowym oraz zwiększy się podaż usług komercyjnych; teren użytkowany jako grunty rolne stanie się elementem struktury osadniczej miasta i gminy;
- **nastąpią korzystne rozwiązania w zakresie wyposażenia obszaru i jego przyszłych użytkowników i mieszkańców w infrastrukturę komunalną** – projekt mpzp wprowadza korzystne z punktu widzenia warunków życia ludzi ustalenia dotyczące obsługi wodno-kanalizacyjnej, obsługi elektroenergetycznej oraz gospodarki odpadami;
- **utrzymana zostanie właściwa obsługa komunikacyjna terenu**, optymalną z punktu widzenia dostępności komunikacyjnej analizowanego obszaru;
- funkcjonowanie ustaleń projektu zmiany mpzp **nie będzie w przyszłości powodem znacząco wyższego niż dotychczas nasilenia się oddziaływania akustycznego (hałasu)**, choć wzmożone oddziaływanie akustyczne może mieć miejsce w czasie trwania prac remontowych lub innych budowlanych, co związane będzie z pracą sprzętu budowlanego; oddziaływanie to będzie chwilowe i ustanie po zakończeniu prac; na obszarze obowiązują normy określone przepisami Rozporządzenia Ministra Środowiska z dnia 14 czerwca 2007 r. w sprawie dopuszczalnych poziomów hałasu w środowisku;
- **nie przewiduje się większego niż dotychczas oddziaływania na aerosanitarne warunki życia ludzi** (nie przewiduje się znaczącego wzrostu emisji substancji do powietrza);

Wystąpi niewielki wzrost oddziaływania na aerosanitarne warunki życia ludzi, przy czym będzie to oddziaływanie mało znaczące, z uwagi iż nie planuje się lokalizacji zakładów produkcyjnych. Oddziaływanie będzie typowe, związane z wprowadzeniem zabudowy wymagającej zaopatrzenia w ciepło – zabudowy mieszkaniowej jednorodzinnej. Projekt mpzp zakłada korzystne rozwiązania w zakresie zaopatrzenia w ciepło i energię elektryczną. W obszarze możliwe będzie stosowanie technologii niskoemisyjnych, a także indywidualnych systemów OZE o mocy do 50 kW, co będzie sprzyjać redukcji emisji zanieczyszczeń do powietrza (por. rozdz. 6.7.). Nie mniej, okresowo i lokalnie występować mogą sytuacje zwiększonego stężenia substancji zanieczyszczających. W sezonie grzewczym nasilać się mogą emisje z tzw. „niskich” źródeł sektora bytowego, również potencjalny napływ zanieczyszczeń z terenów sąsiednich.

W projekcie mpzp nie wskazuje się zakładów przemysłowych, w tym zakładów o zwiększonym lub dużym ryzyku wystąpienia poważnej awarii przemysłowej. W związku z tym **obszar nie będzie źródłem nadzwyczajnych, antropogenicznych zagrożeń dla zdrowia i życia ludzi.**

Na obszarze projektu mpzp nie występują obszary szczególnego zagrożenia powodzią w rozumieniu ustawy z dnia 20 lipca 2017 r. Prawo wodne. **Istnieje natomiast ryzyko wystąpienia podtapiania terenu**, w związku z nadmiernym gromadzeniem się wody po obfitych opadach, czy roztopach pokrywy śnieżnej.

Niezależnie od ustaleń mpzp warunki i bezpieczeństwo życia ludzi narażone są na ewentualne wystąpienie zdarzeń losowych w postaci awarii lub naturalnych klęsk żywiołowych. Na terenie projektu zmiany mpzp nie występują naturalne zagrożenia przyrodnicze, takie jak zagrożenie ruchami masowymi ziemi, czy zagrożenie powodziowe. Nie występują tu również obszary narażone na niebezpieczeństwo awarii przemysłowej. Istnieje natomiast ryzyko wystąpienia silnych wiatrów i huraganów, nawałnic i gradobić, czy susz oraz innych sytuacji o znamionach kryzysowych. Ryzyko wystąpienia klęsk żywiołowych jest niezależne od ustaleń mpzp. Istotne natomiast jest lokalne zabezpieczenie terenu, w tym przede wszystkim zapewnienie dostępności odpowiednich służb ratowniczych (straży pożarnej, ratownictwa medycznego i chemicznego oraz innych służb). Mppz zawiera prawidłowe ustalenia w zakresie zabezpieczenia przed skutkami ewentualnych zdarzeń losowych.

Tab. 8: Identyfikacja przewidywanych znaczących oddziaływań na ludzi i warunki ich życia

	Pozytywne	Negatywne	Obojętne	Bezpośrednie	Pośrednie	Wtórne	Skumulowane	Krótkoterminowe	Średnioterminowe	Długoterminowe	Stale	Chwilowe
Oddziaływanie na ludzi	✓	✓	✓	✓	✓		✓			✓	✓	

Materiał źródłowy: opracowanie własne

6.5 WODY

Bezpośrednio w granicach obszaru projektu mpzp **nie występują wody śródlądowe** (zarówno stojące jak również płynące). Teren opracowania znajduje się w odległości ok. 1,1 km od Jeziora Suskiego. Realizacja ustaleń projektu mpzp **nie będzie miała negatywnego wpływu na wody powierzchniowe występujące poza jego granicami**.

Spośród rozwiązań zawartych w projekcie mpzp istotny wpływ na warunki wodno-gruntowe wywierać będzie wprowadzanie nowej zabudowy kubaturowej i utwardzanej (powierzchni nieprzepuszczalnych). **Zmianie ulegnie lokalny obieg wody**, tj. zmniejszeniu ulegnie udział infiltracji wody w miejscu opadu atmosferycznego, a zwiększeniu ich odpływ powierzchniami utwardzonymi. Dojdzie także do nieodwracalnych zmian w budowie przypowierzchniowej ze względu na ingerencje w podłoże (powstawanie fundamentów budynków, urządzeń infrastruktury technicznej i komunikacyjnej).

Z uwagi na stosunkowo niewielką powierzchnię przekształceń **nie przewiduje się, aby realizacja ustaleń projektu mpzp w sposób znaczący wpłynęła na lokalny obieg wody**. Dodatkowo, zachowanie optymalnego udziału terenów biologicznie czynnych przyczyni się do odpowiedniego zasilania wód gruntowych i pierwszego poziomu wodonośnego.

Rozwój przestrzenny jest również **potencjalnym źródłem zanieczyszczenia wód podziemnych i gruntowych**, dlatego bardzo istotne będzie prowadzenie odpowiedniej gospodarki wodno-ściekowej. Projekt mpzp zakłada odprowadzanie ścieków komunalnych do istniejącej lub projektowanej sieci kanalizacji sanitarnej.

Ryzyko wystąpienia oddziaływań na środowisko gruntowo-wodne wiązać się będzie z etapem budowy niektórych przedsięwzięć, dla których konieczne jest prowadzenie wykopów (np. podziemne sieci infrastruktury, wykopy fundamentów). Może wówczas zaistnieć **ryzyko przedostania się zanieczyszczeń do wód gruntowych** (np. awarie sprzętu budowlanego, wycieki paliw i innych substancji używanych przy budowie). Ich oddziaływanie może być toksyczne w stosunku do organizmów żywych. Ograniczaniu tego ryzyka sprzyjać będzie nadzór nad sprawnością sprzętu oraz zabezpieczenia gruntów, zgodnie z praktyką budowlaną.

Z uwagi na charakter planowanego zagospodarowania oraz rozwiązania chroniące środowisko, w tym gruntowo-wodne, stwierdza się, że realizacja projektu mpzp **nie spowoduje ryzyka dla osiągnięcia celów**

środowiskowych określonych dla Jednolitych Części Wód Powierzchniowych (JCWP) oraz Jednolitych Części Wód Podziemnych (JCWPd) przez „Plan gospodarowania wodami na obszarze dorzecza Wisły”¹⁷ (por. rozdz. 4.2.2. Prognozy).

Tab. 9: Identyfikacja przewidywanych znaczących oddziaływań na wody

	Pozytywne	Negatywne	Obojętne	Bezpośrednie	Pośrednie	Wtórne	Skumulowane	Krótkoterminowe	Średnioterminowe	Długoterminowe	Stale	Chwilowe
Oddziaływanie na wody powierzchniowe			✓		✓					✓	✓	
Oddziaływanie na wody podziemne			✓	✓	✓					✓	✓	

Materiał źródłowy: opracowanie własne

6.6 ZASOBY NATURALNE

6.6.1 ZASOBY GLEBOWE

Na obszarze projektu planu miejscowego występują gleby o IV lub V klasie bonitacyjnej.

W związku z powyższym **nie mają tu zastosowania przepisy dotyczące ochrony zasobów glebowych przez zmianą sposobu użytkowania, zgodnie z Ustawą z dnia 3 lutego 1995 r. o ochronie gruntów rolnych i leśnych.**

6.6.2 ZASOBY LEŚNE

Na terenie mpzp nie ma zasobów leśnych. Realizacja ustaleń mpzp **nie będzie miała żadnego wpływu na zasoby leśne** gminy Susz. W żaden sposób nie zmniejszą się walory leśnej przestrzeni produkcyjnej regionu.

W związku z powyższym **nie jest wymagana zgoda na odlesienie** – w myśl Ustawy z dnia 3 lutego 1995 r. o ochronie gruntów rolnych i leśnych.

6.6.3 ZASOBY WODNE

Realizacja ustaleń projektu mpzp **nie spowoduje znaczącego negatywnego oddziaływania na zasoby wodne, w tym zasoby eksploatacyjne wód.** Na obszarze projektu mpzp **nie występują ujęcia wód** do celów zbiorowego zaopatrzenia ludności w wodę oraz nie występują tu strefy ochronne ujęć wody.

Zagadnienie zasobów wodnych w tym wód powierzchniowych i podziemnych opisane zostało we wcześniejszym rozdz. 6.5. Należy podkreślić, że w kontekście ochrony zasobów wodnych szczególnie istotne będzie włączenie planowanej zabudowy w system wodno-kanalizacyjny Gminy.

Realizacja i funkcjonowanie ustaleń projektu mpzp **nie spowoduje negatywnego oddziaływania na zasoby udokumentowanego Głównego Zbiornika Wód Podziemnych nr 210 „Zbiornik Hławski”.** Stwierdza się tak, z uwagi na charakter ustaleń projektowanego mpzp oraz zaproponowane rozwiązania chroniące środowisko wodne.

6.6.4 ZASOBY SUROWCOWE

Na terenie objętym projektem mpzp nie występują złoża kopalin udokumentowanych, nie znajdują się tu także tereny i obszary górnicze. Ustalenia projektu mpzp w żaden sposób **nie wpłyną na surowce mineralne** znajdujące się poza granicami mpzp.

Tab. 10: Identyfikacja przewidywanych znaczących oddziaływań na zasoby naturalne

¹⁷ Aktualnie obowiązujący „Plan gospodarowania wodami na obszarze dorzecza Wisły” przyjęto w 2022 r.

	Pozytywne	Negatywne	Obojętne	Bezpośrednie	Pośrednie	Wtórne	Skumulowane	Krótkoterminowe	Średnioterminowe	Długoterminowe	Stale	Chwilowe
Oddziaływanie na zasoby leśne			✓		✓					✓	✓	
Oddziaływanie na zasoby wodne			✓	✓					✓	✓	✓	
Oddziaływanie na zasoby surowców			✓		✓					✓	✓	
Oddziaływanie na zasoby glebowe		✓	✓	✓	✓					✓	✓	

Materiał źródłowy: opracowanie własne

6.7 POWIETRZE ATMOSFERYCZNE I KLIMAT

W wyniku realizacji ustaleń projektu mpzp **nie przewiduje się znaczącego wzrostu emisji zanieczyszczeń do powietrza**, głównie ze względu na charakter planowanej zabudowy (zabudowa mieszkaniowa jednorodzinna). Ponadto, projekt mpzp nie przewiduje lokalizacji zakładów przemysłowych. W związku z tym **nie wystąpi zanieczyszczenie atmosfery związane z procesami technologicznymi**.

W wyniku realizacji ustaleń projektu mpzp **zwiększeniu ulegnie emisja zanieczyszczeń atmosfery pochodząca z procesu ogrzewania budynków oraz ze spalin ruchu samochodowego** odbywającego się po drogach publicznych (w sąsiedztwie) i wewnętrznych. Z uwagi na wielkość przewidywanego zagospodarowania oraz biorąc pod uwagę proekologiczne trendy w stosowaniu paliw grzewczych i rozwoju motoryzacji nie przewiduje się istotnie znaczącego wzrostu zanieczyszczenia atmosfery w skali regionalnej.

Wzmoczone oddziaływania bezpośrednie na powietrze atmosferyczne może zachodzić podczas realizacji przedsięwzięcia i związanych z tym procesów budowlanych – prace sprzętu, transport materiałów, itd. Będzie to jednak oddziaływanie krótkotrwałe i chwilowe oraz ograniczone do terenów budowy i ich sąsiedztwa.

Ponadto, **ograniczeniu zanieczyszczeń powietrza służą rozwiązania systemowe**, w tym instrumenty prawne ustawy Prawo ochrony Środowiska i przepisów pokrewnych. Nowelizacja w/w ustawy (tzw. „ustawa antysmogowa”) umożliwi m.in. zastosowanie na szczeblu lokalnym prawnych narzędzi poprawy jakości powietrza. Ustawa ta m.in. umożliwi władzom lokalnym, przy uwzględnieniu potrzeb zdrowotnych mieszkańców oraz oddziaływania na środowisko, wprowadzenie na danym terenie: rodzajów paliw dozwolonych lub zakazanych, czy też minimalnego standardu emisji kotłów.

W wyniku realizacji ustaleń projektu mpzp, w tym zwłaszcza w wyniku wprowadzania zabudowy oraz infrastruktury, **wystąpią niewielkie zmiany w lokalnych warunkach klimatycznych**. Objawiać się to będzie nieznacznym wzrostem temperatury i spadkiem wilgotności na terenach utwardzonych. Jednocześnie zmianie ulegnie rozkład usłonecznienia (cień rzucany przez budynki) oraz warunki wietrzne (bariery w postaci obiektów kubaturowych). Efekt ten ograniczać będzie występowanie powierzchni biologicznie czynnej.

Z uwagi na swój charakter, **ustalenia projektu mpzp nie spowodują zmian klimatycznych w skali ponadlokalnej (w tym globalnej)**.

Tab. 11: Identyfikacja przewidywanych znaczących oddziaływań na powietrze i klimat

	Pozytywne	Negatywne	Obojętne	Bezpośrednie	Pośrednie	Wtórne	Skumulowane	Krótkoterminowe	Średnioterminowe	Długoterminowe	Stale	Chwilowe
Oddziaływanie na powietrze atmosferyczne		✓	✓	✓	✓		✓			✓	✓	✓
Oddziaływanie na klimat lokalny			✓	✓	✓		✓			✓	✓	
Oddziaływanie na klimat w skali globalnej			✓	✓	✓		✓			✓	✓	

Materiał źródłowy: opracowanie własne

6.8 POWIERZCHNIA ZIEMI

W konsekwencji realizacji ustaleń projektu mpzp w części jego obszaru nastąpi wprowadzenie terenów utwardzanych i zabudowanych, w związku z czym **nastąpią oddziaływania na wierzchnią powierzchnię ziemi**. Ze względu na charakter ustaleń nie przewiduje się aby były to przekształcenia znaczące. Budowa budynków, obiektów towarzyszących oraz innych obiektów powierzchniowych, punktowych i liniowych spowoduje:

- konieczność niewielkich niwelacji terenowych;
- budowę fundamentów pod budynki i związaną z tym konieczność wykopów ziemi;
- degradację warunków glebowych na terach zajętych przez zagospodarowanie.

Realizacja nowych obiektów budowlanych przyczyni się do **uszczelnienia podłoża przez wprowadzanie powierzchni nieprzepuszczalnych**. Wskutek prowadzonych prac niwelacyjnych dojdzie do wytworzenia pewnej ilości mas ziemi z wykopów. Główne prace wykopowe dotyczyć będą budowy fundamentów. Grunt z wykopów zgodnie z Rozporządzeniem Ministra Środowiska z 27 września 2001 roku w sprawie katalogu odpadów jest odpadem, w związku z czym jego zagospodarowanie jest ściśle określone przepisami prawa. **Nie przewiduje się stałego gromadzenia odpadów na obszarze**. Według ustaleń projektu mpzp gospodarka odpadami odbywać się będzie na postawie przepisów prawa, w tym obowiązywać będzie Regulamin utrzymania czystości i porządku na terenie Gminy.

Pewne oddziaływania na powierzchnię ziemi i glebę mogą zachodzić na etapie i w miejscu realizacji przedsięwzięcia, czasem mogą one dotyczyć również terenów sąsiednich – w sposób bezpośredni i krótkoterminowy lub chwilowy, szczególnie w okresie wzmożonych prac ziemnych (fundamentowanie, uzbrojenie techniczne terenu).

Na obszarze projektu mpzp **nie wystąpi eksploatacja złóż** i związane z nią przekształcenia powierzchni ziemi. Teren projektu mpzp nie jest kwalifikowany jako rejon predysponowany do występowania ruchów masowych – **w obszarze projektu mpzp nie występuje zagrożenie zjawiskiem ruchów masowych**.

Tab. 12: Identyfikacja przewidywanych znaczących oddziaływań na powierzchnię ziemi

	Pozytywne	Negatywne	Obojętne	Bezpośrednie	Pośrednie	Wtórne	Skumulowane	Krótkoterminowe	Średnioterminowe	Długoterminowe	Stale	Chwilowe
Oddziaływanie na przypowierzchniową litosferę		✓	✓	✓				✓		✓	✓	✓

Oddziaływanie na ukształtowanie powierzchni ziemi			✓	✓						✓	✓	
---	--	--	---	---	--	--	--	--	--	---	---	--

Materiał źródłowy: opracowanie własne

6.9 KRAJOBRAZ

Obszar zlokalizowany jest **poza formami ochrony przyrody powołanymi w celu ochrony zasobów i walorów krajobrazowych**, takich jak: parki krajobrazowe, obszary chronionego krajobrazu, czy zespoły przyrodniczo-krajobrazowe. Teren mpzp nie jest eksponowany w krajobrazie w sposób szczególny. Jest to spowodowane równinnym ukształtowaniem otoczenia, a także obecnością zwartej zabudowy miejskiej w otoczeniu obszaru.

Istotnym czynnikiem ochrony zasobów krajobrazowych terenu projektu mpzp, zwłaszcza w kontekście nowego zagospodarowania przestrzennego, jest kształtowanie zabudowy zgodnej z zasadą szeroko pojętego ładu przestrzennego. Przeznaczenie terenów jak dotąd wolnych od zabudowy pod różne funkcje użytkowe powinno uwzględniać przede wszystkim:

- poprawę estetyki zabudowy miejscowości, utrzymanie dobrego stanu technicznego zabudowy istniejącej poprzez remonty i modernizację, z zachowaniem tradycyjnych form i likwidację obiektów zdegradowanych,
- promowanie regionalnych form budownictwa,
- utrzymanie zwartej zabudowy miejscowości,
- przeciwdziałanie wszelkim formom dysharmonii krajobrazu w tym zabudowy o garbatych i wysokości zakłócającej sylwetkę wsi i kompozycję układów zabudowy,
- wyeksponowanie zabytków oraz walorów krajobrazu kulturowego,
- dbałość o estetykę nowego zainwestowania.

Zastosowanie się do powyższych zasad pozwoli na racjonalne wykorzystanie przestrzeni wolnej od zabudowy, przy jednoczesnym utrzymaniu walorów krajobrazowych całego obszaru. Ponadto, właściwe ukształtowanie zabudowy może docelowo zwiększyć jakość przestrzeni miasta i gminy Susz.

Ingerujące w krajobraz będzie oddziaływanie związane z procesem budowy obiektów przewidzianych ustaleniami projektu mpzp. Ucierpi na tym estetyka terenu, jednak będzie to oddziaływanie **krótkoterminowe i chwilowe**. Po zakończeniu fazy budowlanej, nowa zabudowa będzie się komponować z istniejącą zabudową miejską Suszu.

Zgodnie z zapisami projektu mpzp projektowane zagospodarowanie terenu pod względem funkcjonalnym i przestrzennym powinno uwzględniać wymagania ładu przestrzennego, urbanistyki i architektury, walory architektoniczne i krajobrazowe.

Tab. 13: Identyfikacja przewidywanych znaczących oddziaływań na krajobraz

	Pozytywne	Negatywne	Obojętne	Bezpośrednie	Pośrednie	Wtórne	Skumulowane	Krótkoterminowe	Średnioterminowe	Długoterminowe	Stale	Chwilowe
Oddziaływanie na krajobraz w fazie budowlanej		✓		✓				✓				✓
Oddziaływanie na krajobraz w fazie funkcjonowania	✓			✓						✓	✓	

Materiał źródłowy: opracowanie własne

6.10 ZABYTKI I DOBRA MATERIALNE

Na obszarze projektu mpzp występują stanowiska archeologiczne. Realizacja ustaleń planu **nie powinna negatywnie wpłynąć na obiekty lub obszary** znajdujące się w obszarze, gdyż w projektowanym dokumencie znajdują się zapisy o ochronie ww. obiektów.

W wyniku realizacji ustaleń projektu mpzp **nastąpi wzrost zasobności obszaru w dobra materialne**. Dotychczas wolne od zabudowy tereny przekształcone zostaną w tereny zabudowy mieszkaniowej jednorodzinnej. Ponadto zrealizowane zostaną obiekty infrastruktury technicznej i komunikacyjnej.

Tab. 14: Identyfikacja przewidywanych znaczących oddziaływań na zabytki i dobra materialne

	Pozytywne	Negatywne	Obojętne	Bezpośrednie	Pośrednie	Wtórne	Skumulowane	Krótkoterminowe	Średnioterminowe	Długoterminowe	Stale	Chwilowe
Oddziaływanie na zabytki			√	√	√					√	√	
Oddziaływanie na dobra materialne	√			√						√	√	

Materiał źródłowy: opracowanie własne

7 WNIOSKI

7.1 STAN ŚRODOWISKA NA OBSZARACH OBJĘTYCH PRZEWIDYWANYM ZNACZĄCYM ODDZIAŁYWANIEM

Ogólny stan środowiska terenu objętego projektem mpzp przeanalizowano w podrozdziale 4.2. Oddziaływanie na środowisko wystąpi **w trakcie realizacji zagospodarowania**, przewidzianego projektem mpzp, co będzie miało przejściowy charakter (krótkoterminowy i chwilowy) i dotyczyć będzie głównie:

- drobnych przekształceń wierzchnich warstw terenu,
- emisji zanieczyszczeń spalinowych (praca sprzętu budowlanego) i zanieczyszczeń pyłowych (pylenie gruntu),
- hałasu (praca sprzętu budowlanego, ruch pojazdów budowlanych),
- krajobrazu (czasowe zmiany estetyczne związane z budową zainwestowania),
- likwidacji istniejącej roślinności, w większości małowartościowej przyrodniczo.

Oddziaływanie na środowisko **w fazie funkcjonowania** zagospodarowania, przewidzianego w projekcie mpzp, będzie nieznacznie większe w stosunku do obecnego – **w wyniku zmian wprowadzonych projektem mpzp nie przewiduje się znacząco negatywnych oddziaływań na środowisko przyrodnicze.**

7.2 INFORMACJE O MOŻLIWYM TRANSGRANICZNYM ODDZIAŁYWANIU NA ŚRODOWISKO USTALEŃ PROJEKTOWANEGO DOKUMENTU

Ustalenia projektu mpzp **nie będą oddziaływać transgranicznie**. Sam obszar położony jest w północnej części kraju w oddaleniu ok. 71 km (w linii prostej) od granic administracyjnych Polski, a ponadto charakter ustaleń projektu mpzp ma wydźwięk jedynie lokalny.

7.3 ROZWIĄZANIA ALTERNATYWNE DO ROZWIĄZAŃ ZAWARTYCH W PROJEKTOWANYM DOKUMENCIE

Nie proponuje się rozwiązań alternatywnych w stosunku do rozwiązań zaproponowanych w projekcie mpzp.

7.4 ROZWIĄZANIA MAJĄCE NA CELU ZAPOBIEGANIE, OGRANICZENIE LUB KOMPENSACJĘ PRZYRODNICZĄ NEGATYWNYCH ODDZIAŁYWAŃ NA ŚRODOWISKO, MOGĄCYCH BYĆ REZULTATEM REALIZACJI PROJEKTOWANEGO DOKUMENTU, W SZCZEGÓLNOŚCI NA CELE I PRZEDMIOT OCHRONY OBSZARÓW NATURA 2000 ORAZ INTEGRALNOŚĆ TYCH OBSZARÓW

Dobór środków kompensujących powinien być proporcjonalny do wielkości i skali negatywnych oddziaływań. Z uwagi na charakter działań proponowanych w projekcie mpzp oraz z racji braku ich znaczącego, negatywnego wpływu na obszary Natura 2000, **nie zachodzi konieczność kompensacji przyrodniczej.**

W projekcie mpzp zawarto ustalenia, które ograniczą lub zminimalizują skutki oddziaływania przewidzianego zagospodarowania przestrzennego na środowisko przyrodnicze. Projekt mpzp ustala zasady ochrony środowiska, przyrody i krajobrazu które przysłużą się ochronie zasobów przyrodniczych oraz ograniczą lub zminimalizują skutki oddziaływania przewidzianego zagospodarowania przestrzennego na środowisko.

7.5 WNIOSKI I REKOMENDACJE DO DALSZYCH DZIAŁAŃ PLANISTYCZNYCH

W celu eliminacji lub ograniczenia ewentualnych negatywnych skutków realizacji ustaleń projektu mpzp, pożądane byłoby m.in.:

- wyprzedzająca realizacja kanalizacji sanitarnej na terenach planowanej zabudowy lub jak najszybsze włączenie całego obszaru w system kanalizacji sanitarnej;
- dla nowych obiektów wymagających zaopatrzenia w ciepło i energię stosowanie urządzeń grzewczych o wysokiej sprawności i niskim stopniu emisji, w tym np. stosowanie mikroinstalacji odnawialnych źródeł energii (np. kolektory słoneczne, panele fotowoltaiczne);
- ograniczenie do minimum, przewidywanych, drobnych zmian w ukształtowaniu terenu związanych z realizacją planowanego zainwestowania (obiekty budowlane, tereny komunikacyjne, infrastruktura techniczna);
- zabezpieczenie wód przed zanieczyszczeniami, w tym prowadzenie robót w taki sposób, aby nie dopuścić do zanieczyszczenia wód, ani też pogorszenia ich stanu ilościowego i jakościowego;
- przy budowie obiektów budowlanych stosowanie rozwiązań ograniczających skutki ujemnego oddziaływania na grunty;
- rekultywacja terenów zniszczonych w czasie trwania prac budowlanych;
- przestrzeganie regulacji prawnych w zakresie gospodarki odpadami, w tym Regulaminu utrzymania czystości i porządku na terenie gminy Susz oraz innych przepisów odrębnych;
- zabezpieczenie mas ziemnych zgodnie z przepisami prawa (masy ziemne z wykopów należy zagospodarować na terenie własnej działki lub wywieźć na miejsce wskazane przez odpowiednie służby gminne. Masy ziemne mogą zostać wyłączone spod ustawy o odpadach tylko wówczas, jeżeli dotyczą niezanieczyszczonej gleby i innych materiałów występujących w stanie naturalnym, wydobytych w trakcie robót budowlanych, pod warunkiem, że materiał ten zostanie wykorzystany do celów budowlanych w stanie naturalnym, na którym został wydobyty);
- w przypadku odkrycia – podczas prowadzenia robót budowlanych lub ziemnych – wykopalisk archeologicznych lub przedmiotu, co do którego istnieje przypuszczenie, iż jest on zabytkiem, należy wstrzymać wszelkie roboty mogące uszkodzić lub zniszczyć odkryty przedmiot, zabezpieczyć ten przedmiot i miejsce jego odkrycia przy pomocy dostępnych środków i niezwłocznie zawiadomić o tym wojewódzkiego konserwatora zabytków lub władze Gminy.

Ponadto, na obszarze możliwa jest realizacja zapisów przy uwzględnieniu zachowania zieleni w stopniu maksymalnym. W trakcie realizacji obowiązuje przestrzeganie wszystkich przepisów o ochronie środowiska, w tym, w przypadku stwierdzenia gatunków dziko występujących zwierząt, a także roślin i grzybów podlegających oraz ich siedlisk i ostoi, wymagane jest przestrzeganie zapisów ustawy z dnia 16 kwietnia 2004 r. o ochronie przyrody, dotyczących zakazów oraz odstępstw od zakazów w odniesieniu do ww. gatunków oraz wydanych na jej podstawie przepisów wykonawczych, zwłaszcza:

- Rozporządzenie Ministra Środowiska z dnia 16 grudnia 2016 r. w sprawie ochrony gatunkowej zwierząt (Dz.U.2022 poz. 2380);
- Rozporządzenie Ministra Środowiska z dnia 9 października 2014 roku w sprawie ochrony gatunkowej grzybów (Dz. U. 2014 poz. 1408);
- Rozporządzenie Ministra Środowiska z dnia 9 października 2014 roku w sprawie ochrony gatunkowej roślin (Dz. U. 2014 poz. 1409).

Jeżeli realizacja zapisów planu będzie wiązała się z zabronionym oddziaływaniem na chronione gatunki roślin, zwierząt albo grzybów, należy uzyskać odpowiednie zezwolenie na działania dotyczące tych gatunków, które wydaje regionalny dyrektor ochrony środowiska albo Generalny Dyrektor Ochrony Środowiska.

7.6 PROPOZYCJE DOTYCZĄCE PRZEWIDYWANYCH METOD ANALIZY SKUTKÓW REALIZACJI POSTANOWIEŃ PROJEKTOWANEGO DOKUMENTU ORAZ CZĘSTOTLIWOŚCI JEJ PRZEPROWADZANIA

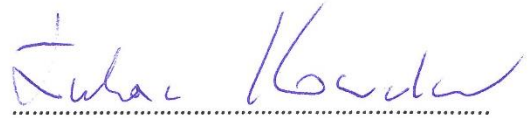
Skutki ustaleń projektu mpzp mogą być monitorowane zarówno w fazie inwestycyjnej, jak i po zakończeniu budowy.

W fazie inwestycyjnej wskazane są kontrole sposobów m.in.: zabezpieczenia wykopów budowlanych oraz placów budowlanych obsługujących inwestycje przed dostawaniem się zanieczyszczeń do gruntu i wód podziemnych, wywożenia i unieszkodliwiania odpadów, wykorzystania ewentualnych mas ziemnych, pochodzących z wykopów, czy też nadzór sprawności technicznej sprzętu budowlanego, w kontekście ewentualnych zagrożeń awarią.

W fazie po zakończeniu budowy zamierzenia inwestycyjnego pożądane są kontrola i ocena sposobu wykonania inwestycji, ze szczególnym uwzględnieniem spełnienia wymogów wynikających z budowlanych, kontrola stanu ładu przestrzennego i stanu estetycznego terenów zainwestowanych, monitoring funkcjonowania systemu gospodarki odpadami i gospodarki wodno-ściekowej, kontrola dotrzymania norm akustycznych i aerosanitarnych.

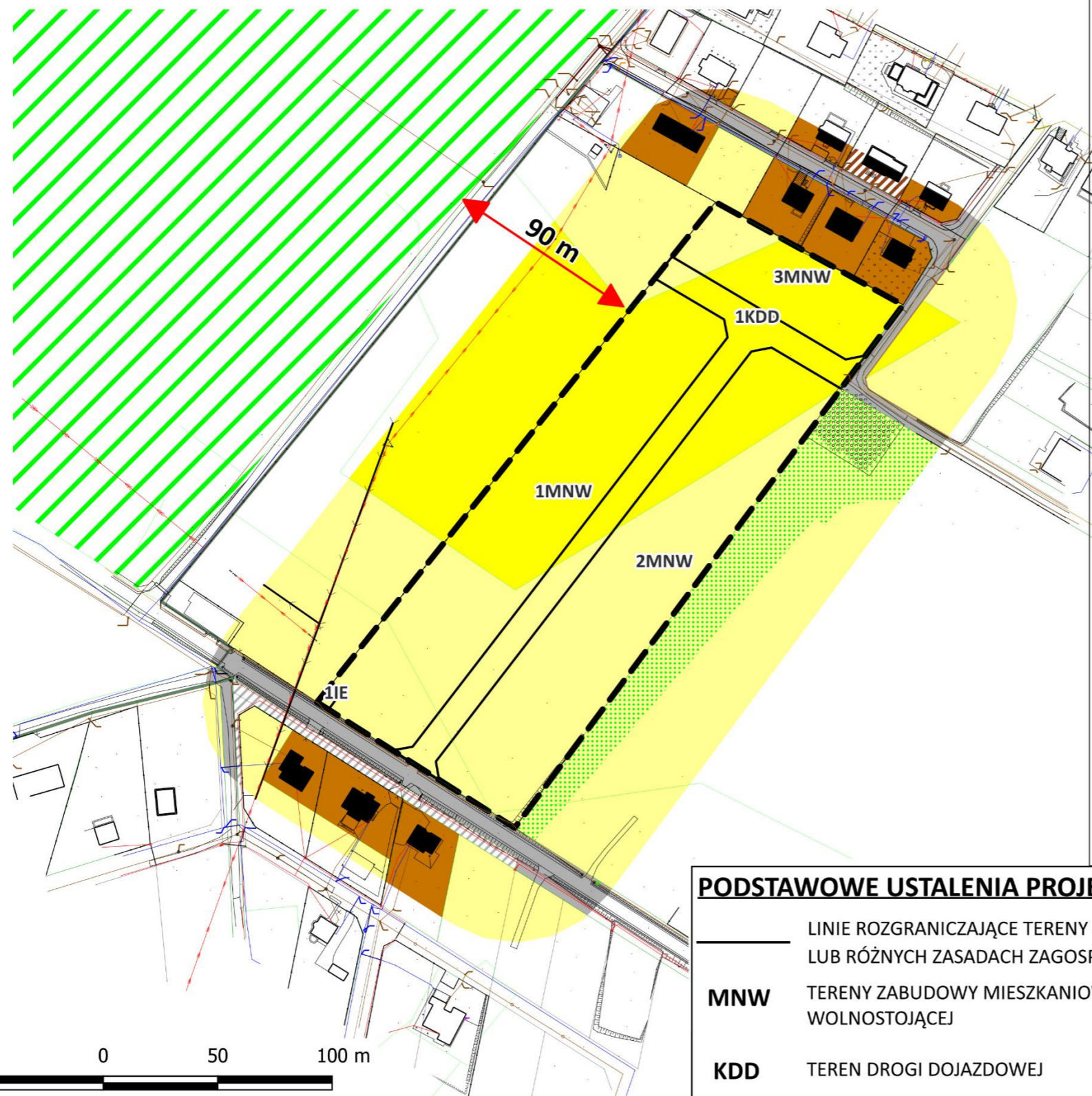
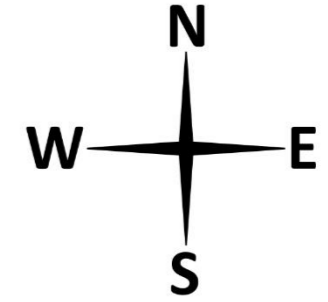
ZAŁĄCZNIK 1: – OŚWIADCZENIE O SPEŁNIANIU WYMAGAŃ

Oświadczam, że spełniam wymagania, o których mowa w art. 74a ust. 2 ustawy z dnia 3 października 2008 r. o udostępnianiu informacji o środowisku i jego ochronie, udziale społeczeństwa w ochronie środowiska oraz o ocenach oddziaływania na środowisko. Jestem świadomy odpowiedzialności karnej za złożenie fałszywego oświadczenia.



mgr Łukasz Kowalski – autor Prognozy OOS

RYSUNEK PROGNOZY ODDZIAŁYWANIA NA ŚRODOWISKO



OZNACZENIA PROGNOZY ODDZIAŁYWANIA NA ŚRODOWISKO

--- GRANICA OBSZARU PROJEKTU MPZP

— GRANICA MIASTA SUSZ

STRUKTURA UŻYTKOWANIA GRUNTÓW (WEDŁUG EWIDENCJI)

GRUNTY ORNE IV KLASY BONITACYJNEJ

GRUNTY ORNE V KLASY BONITACYJNEJ

TERENY MIESZKANIOWE (W SĄSIĘDZTWIE)

TERENY PRZEZNACZONE POD ZABUDOWĘ (W SĄSIĘDZTWIE)

DROGI (W SĄSIĘDZTWIE)

TERENY PRZEZNACZONE POD BUDOWĘ DRÓG PUBLICZNYCH (W SĄSIĘDZTWIE)

OCHRONA PRZYRODY I ZASOBÓW PRZYRODNICZYCH

CAŁY OBSZAR GŁÓWNY ZBIORNIK WÓD PODZIEMNYCH NR 210

"ZBIORNIK IŁAWSKI"

OBSZAR CHRONIONEGO KRAJOBRAZU RZECI LIWY

WARMIŃSKO-MAZURSKIE (W OTOCZENIU)

TERENY ZADRZEWIŃ I ZAKRZEWIŃ (W SĄSIĘDZTWIE)

POZOSTAŁE OZNACZENIA

ISTNIEJĄCE BUDYNKI (W SĄSIĘDZTWIE)

LINIE ELEKTROENERGETYCZNE ŚREDNIEGO NAPIĘCIA 15 KV (W SĄSIĘDZTWIE)

PODSTAWOWE USTALENIA PROJEKTU MPZP

LINIE ROZGRANICZAJĄCE TERENY O RÓŻNYM PRZEZNACZENIU LUB RÓŻNYCH ZASADACH ZAGOSPODAROWANIA

MNW TERENY ZABUDOWY MIESZKANIOWEJ JEDNORODZINNEJ WOLNOSTOJĄCEJ

KDD TEREN DROGI DOJAZDOWEJ

IE TEREN INFRASTRUKTURY TECHNICZNEJ - TEREN ELEKTROENERGETYKI (STACJA TRANSFORMATOROWA)