

**Uchwała Nr II/14/2014
Rady Miejskiej w Suszu
z dnia 18 grudnia 2014 r.**

w sprawie zatwierdzenia Planu Odnowy Miejscowości Bałoszyce na lata 2014 – 2020.

Na podstawie art. 18 ust. 2 pkt. 6 ustawy z dnia 8 marca 1990 r. o samorządzie gminnym (tekst jednolity: Dz. U. z 2013 r. Nr 594 z późn. zm.¹) **Rada Miejska w Suszu uchwała, co następuje:**

§ 1

Zatwierdza się Plan Odnowy Miejscowości Bałoszyce na lata 2014 – 2020 stanowiący załącznik do niniejszej uchwały.

§ 2

Wykonanie uchwały powierza się Burmistrzowi Susza.

§ 3

Uchwała wchodzi w życie z dniem podjęcia.

PRZEWODNICZĄCY RADY


Zbigniew Skolimowski

1. Zmiany tekstu wymienionej ustawy zostały ogłoszone w Dz. U. z 2013 r., poz. 645; Dz. U. z 2013 r., poz. 1318; Dz. U. z 2014 r., poz. 379.



**Załącznik do Uchwały Nr II/14/2014 Rady Miejskiej w Suszu
z dnia 18 grudnia 2014 roku**

**Załącznik do Uchwały Nr 6/2014 Zebrania Wiejskiego Sołectwa Bałszyce
z dnia 1 grudnia 2014 roku**

PLAN ODNOWY MIEJSCOWOŚCI BAŁSZYCE NA LATA 2014 – 2020



Bałszyce, grudzień 2014 r.



Spis treści.....	2
Wprowadzenie.....	3
2. Komplementarność kierunków rozwoju miejscowości z celami strategicznymi gminy, powiatu i województwa.....	7
3. Charakterystyka miejscowości	8
3.1. Położenie miejscowości i przynależność administracyjna	8
3.2. Liczba i struktura ludności.....	9
3.3. Historia miejscowości	10
3.4. Przestrzenna struktura miejscowości	12
4. Inwentaryzacja zasobów służących odnowie miejscowości.....	14
4.1. Zasoby przyrodnicze.....	14
4.2. Obiekty i tereny.....	15
4.3. Infrastruktura społeczna.....	15
4.4. Infrastruktura techniczna.....	16
4.5. Gospodarka.....	16
5. Opis i charakterystyka obszarów o szczególnym znaczeniu dla zaspakajania potrzeb mieszkańców, sprzyjających nawiązywaniu kontaktów społecznych, ze względu na ich położenie oraz cechy funkcjonalno przestrzenne.....	17
6. Ocena mocnych i słabych stron oraz szans i zagrożeń (Analiza SWOT).....	18
7. Wizja i misja rozwoju miejscowości.....	19
8. Opis planowanych zadań inwestycyjnych i przedsięwzięć aktywizujących społeczność lokalną.....	20
8.1. Zestawienie priorytetów, celów, działań.....	20
8.2. Ogólny harmonogram wdrażania planu.....	22
8.3. Karty zadań ujętych w Planie Odnowy Miejscowości.....	26
9. Sposób monitorowania, oceny i komunikacji społecznej.....	31



Wprowadzenie

Wieś od pokoleń różniła się od miasta bliskimi relacjami pomiędzy mieszkańcami. Na wsi nikt nie był anonimowy, wszyscy się znali, poprzez wykonywanie podobnych, najczęściej związanych z rolnictwem, zawodów stąd też rozumieli się wzajemnie. Wspólnie rozwiązywano wiele problemów, radzono sobie z nadmiarem pracy, klęskami żywiołowymi i brakiem udogodnień. Dzisiejsza wieś w coraz większym stopniu zmienia swój obraz. Część mieszkańców pracuje poza rolnictwem. Sami rolnicy poszukują nowych sposobów na rozwój swojego gospodarstwa, głównie z funduszy europejskich. Wieś stopniowo staje się dobrym miejscem do życia. Z pewnością wiele jest problemów i spraw, które znacznie łatwiej jest rozwiązać działając wspólnie. Celem współpracy i wspólnych inicjatyw jest poprawa warunków życia w miejscowościach wiejskich. Służy temu odnowa wsi realizowana w wielu aspektach, w tym społecznym i gospodarczym.

Pierwotne założenia dla sformułowania koncepcji odnowy wsi były wynikiem przemian cywilizacyjnych mających miejsce na zachodzie Europy w latach siedemdziesiątych i osiemdziesiątych XX wieku. Przejście od intensywnej do ekstensywnej produkcji rolnej spowodowało przedefiniowanie funkcji jakie miały pełnić obszary wiejskie. Nastąpiło kilkakrotnie zmniejszenie liczby gospodarstw i osób utrzymujących się z uprawy ziemi. Zanik pierwotnego rynku pracy powodował migracje ludności z obszarów wiejskich do miast. Działania mające zahamować proces wyludniania obszarów wiejskich, początkowo opierały się na implantacji rozwiązań. Podjęto próby przeniesienia wzorców życia miejskiego na wieś. Realizowane działania nie poprawiły znacząco jakości życia, doprowadziło to do skutków ubocznych w postaci zaniku tożsamości mieszkańców wsi oraz degradacji krajobrazu. Negatywne doświadczenia spowodowały potrzebę innego podejścia do rozwoju obszarów wiejskich i poprawy jakości życia na wsi. Wobec powyższego inicjatywę oddano w ręce samych zainteresowanych (Golinowska M., 2010). Wypracowano koncepcję operującą wokół zagadnień związanych z ekonomicznym bytem i warunkami materialnymi życia mieszkańców przy zachowaniu tradycyjnych determinantów życia na wsi. Bardzo mocno akcentowano elementy życia, wynikające z pozamaterialnych, duchowych i społecznych potrzeb całej społeczności wiejskiej (Epa M., 2004).

Plan Odnowy Miejscowości jest opracowaniem strategicznym, które harmonizuje założenia określone w ramach odnowy wsi, nadając im uporządkowany charakter. Zakres rzeczowy dokumentu wypływa z potrzeb samych mieszkańców. W procesie tworzenia Planu, obejmującego wydzieloną jednostkę osadniczą, ważne okazują się inicjatywy obywatelskie, rozwijanie różnych form komunikacji i współpracy, otwartość na zamiany, tworzenie lokalnych układów partnerskich. Obserwowane w trakcie procesu planistycznego tzw. uczestnictwo obywatelskie jest rezultatem aktywności społecznej, akceptacji istniejącego



Plan Odnowy Miejscowości Bałszyce na lata 2014 - 2020

stanu wartości, postaw oraz potrzeb. Aktywność społeczna jest wyrazem chęci rozwoju w obrębie danego systemu społecznego zarówno jego członków (obywateli) jak i ich grup. Należy ją traktować jako jeden z zasadniczych elementów ustroju, w którym uczestnictwo obywatelskie uznaje się za jeden z istotnych elementów ładu społecznego (Potoczek A., 2008).

Plan Odnowy określa najważniejsze działania, które zainteresowane strony uznają za istotne dla rozwoju miejscowości. Proponowane przedsięwzięcia zostały uznane za realne i możliwe do realizacji, przy założeniu aktywności własnej mieszkańców oraz zaangażowaniu władz samorządowych. Włączenie mieszkańców w proces współdecydowania o kierunkach rozwoju miejscowości przełamuje stereotyp planowania odgórnego, wyłącznie poprzez władze jednostki samorządu terytorialnego, pobudzając jednocześnie całą społeczność do bardziej aktywnej pracy na rzecz miejscowości.

Podstawowy zakres prac nad dokumentem związany był z oceną potencjału oraz możliwości organizacyjnych mieszkańców. Na tej podstawie przeprowadzona została analiza słabych i mocnych stron miejscowości oraz analiza szans i zagrożeń. Pozwoliła ona na określenie wizji i misji rozwoju miejscowości, nakreślenie priorytetów oraz wyszczególnienie działań, które będą realizowane.

Niniejsze opracowanie powstało dzięki zaangażowaniu Grupy Odnowy Wsi Sołectwa Bałszyce. Oprócz przygotowania dokumentu Grupa odpowiedzialna będzie za realizację i monitoring opisanych w Planie Odnowy działań.



Plan Odnowy Miejscowości Bałoszyce na lata 2014 - 2020

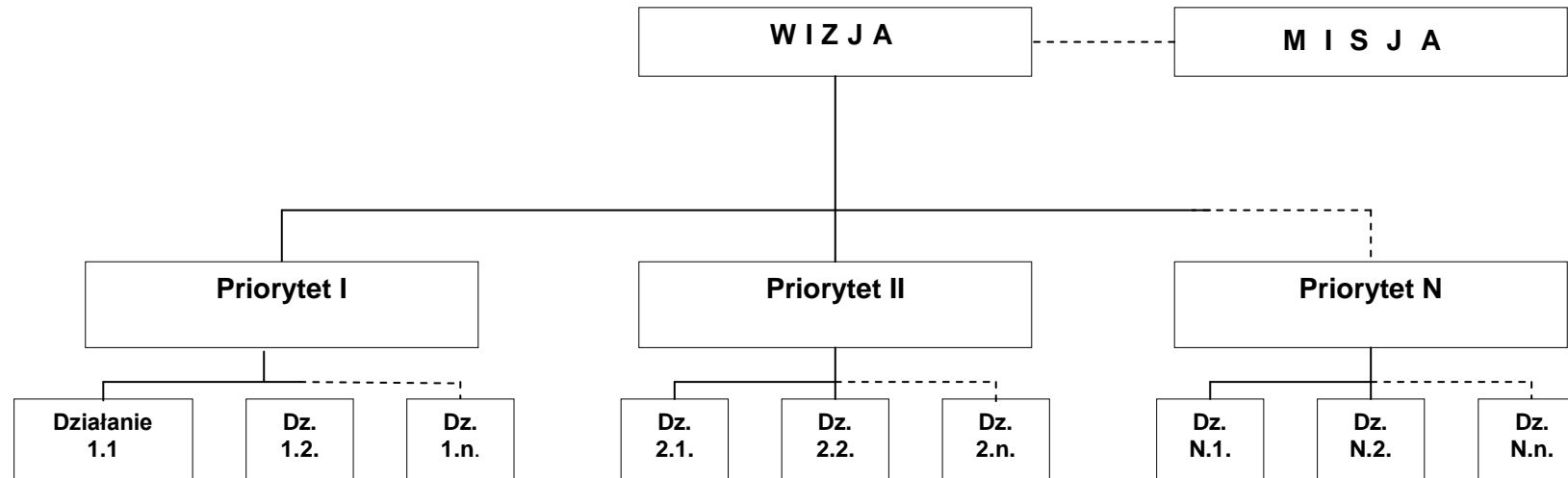
Skład osobowy członków Grupy Odnowy Wsi Sołectwa Bałoszyce

- Anna Tarnowska
- Aneta Lichaczewska
- Ludomir Surówka
- Patryk Drypa
- Adrian Pawłowski

Liderem Grupy Odnowy Wsi Sołectwa Bałoszyce wyznaczony został Pan Ludomir Surówka.



Schemat 1. Zastosowany układ kluczowych zagadnień planistycznych.





2. Komplementarność kierunków rozwoju miejscowości z celami strategicznymi gminy, powiatu i województwa.

Plan Odnowy Miejscowości Bałszyce na lata 2014–2020 został przyjęty Uchwałą nr 6/2014 Zebrania Wiejskiego Sołectwa Bałszyce z dnia 1 grudnia 2014 roku w sprawie "Przyjęcia Planu Odnowy Miejscowości Bałszyce na lata 2014 - 2020".

Plan Odnowy Miejscowości Bałszyce na lata 2014–2020 został zatwierdzony Uchwałą Nr Rady Miejskiej w Suszu z dnia roku w sprawie "Zatwierdzenia Planu Odnowy Miejscowości Bałszyce na lata 2014–2020"

Plan Odnowy Miejscowości Bałszyce na lata 2014–2020 zawiera cele, priorytety, działania, które są komplementarne i wpisują się w kierunki rozwoju gminy Susz opisane w następujących dokumentach strategicznych:

- Planem Rozwoju Lokalnego Gminy i Miasta Susz.

Plan Odnowy Miejscowości Bałszyce na lata 2014–2020 jest również zgodny z dokumentami o znaczeniu ponadlokalnym i regionalnym. Są to:

- Strategią Rozwoju Powiatu Iławskiego.
- Strategia Rozwoju Społeczno-Gospodarczego Województwa Warmińsko-Mazurskiego do roku 2020.



3. Charakterystyka miejscowości.

3.1. Położenie miejscowości i przynależność administracyjna.

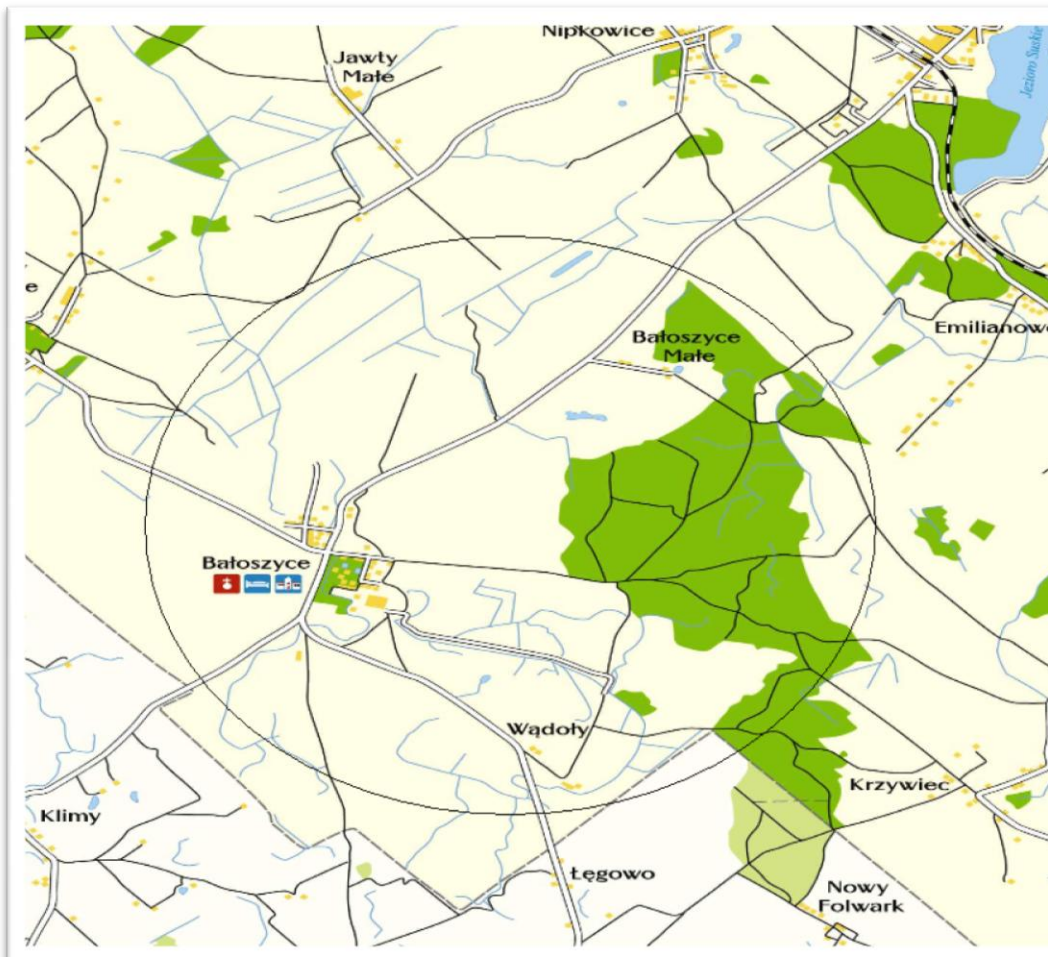
Miejscowość Bałoszyce jest jedną z większych miejscowości na terenie Gminy Susz położonej w powiecie ławskim. Sołectwa składające się z 3 miejscowości znajduje się w południowo – zachodniej części Gminy w odległości 6 km od Susza i zajmuje powierzchnię 11,9 km.2. W skład sołectwa wchodzi miejscowości: Bałoszyce, Bałoszyce Małe i Wądoły. Liczba mieszkańców w poszczególnych miejscowościach kształtuje się następująco Bałoszyce 541 mieszkańców, Bałoszyce Małe 33 mieszkańców a Wądoły 35 mieszkańców.

Przez teren sołectwa przebiega droga powiatowa Nr 1910N Ława – Kisielice - Susz do drogi wojewódzkiej.

Lasy zajmują 290,88 ha, zarządza nimi Nadleśnictwo Susz. Większość mieszkańców stanowią byli pracownicy nieistniejącego już POHZ Bałoszyce i ich rodziny. Duża część mieszkańców to osoby bezrobotne, w tym ok.50% bez prawa do zasiłku. Głównym źródłem utrzymania są zasiłki z MGOPS w Suszu, sezonowe prace polowe w okolicznych gospodarstwach rolnych. Duża część młodzieży w wieku produkcyjnym wyjechała z Bałoszyce do pracy poza granicami kraju.

Atrakcją miejscowości Bałoszyce jest Zespół Pałacowo Parkowy z I połowy XVII wieku, zniszczony po wojnie, a odbudowany w latach 1973-1979 przez POHZ Bałoszyce. Obecnie pełni funkcję reprezentacyjnego hotelu z restauracją, sauną, solarium oraz stawami.

Na terenie naszego sołectwa znajduje się rezerwat ptactwa (czapla siwa, kormoran, orzeł bielik, bażant).



Wykres 1 – Obszar sołectwa Bałoszyce.

3.2. Liczba i struktura ludności

Liczba ludności

Sołectwo Bałoszyce wg. stanu na dzień 31.12.2013 r. zamieszkuje 609 mieszkańców, w tym:

- Bałoszyce – 541
- Bałoszyce Małe – 33
- Wądoły – 35

Liczba ludności w sołectwie stanowi ok. 4.1% ludności Gminy Susz.



3.3. Historia miejscowości

Wieś Bałszyce założona została na prawie chełmińskim w końcu XIII wieku na ziemiach należących do Kapituły Pomezkańskiej. Wieś miała około 80 włók, z których 8 darmowych włók należało do założyciela wsi i były dziedziczne, 4 włóki należały do plebana, a 68 włók było kmiecich. Nowozałożona wieś zasiedlona została przez niemieckich chłopów, którzy- byli wolni, nie byli zobowiązani do szarwarku, a za posiadanie włóki płacili czynsz. Założyciel wsi był sołtysiem, przez co miał dodatkowe przywileje, był przewodniczącym sądu, mógł sprzedawać swoje włóki za zgodą kapituły i dziedzictwa. Nie było żadnego pisemnego dokumentu potwierdzającego nadanie praw jej założycielowi, a cały układ opierał się na umowie ustnej. Dopiero w 1316r zapewne po śmierci założyciela i pierwszego sołtysa wsi – Kapituła pomezkańska odnowiła przywilej lokacyjny wsi dla jego synów noszących imiona Michael i Laurentinus, którzy od tego czasu stali się sołtysami.

Bracia – podobnie jak ich ojciec – otrzymali osiem darmowych włók dziedzicznych, przywileje sołeckie, wolne utrzymanie 300 owiec i prawo do wolnego połowu ryb na potrzeby stołu. Z dokumentu wystawionego w 1316 roku wiadomo, iż w tym czasie wieś miała już obsadzone wszystkie włóki, , zbudowany był kościół mający własnego proboszcza. W XIV wieku wieś dobrze prosperowała i rozwijała się. Sytuacja pogorszyła się w początku XV wieku, w związku z wojnami prowadzonymi przez Zakon Krzyżacki z Polską. W roku 1414 Bałszyce – podobnie jak okoliczne miejscowości zostały splądrowane i spalone przez wojsko polskie. W wyniku wojen część włók pozostała nieobsadzona, znacznie zmalała liczba mieszkańców wsi. Taki stan trwał przez cały wiek XVI.

Po przekształceniu Państwa Zakonnego w roku 1525 w świeckie protestanckie Księstwo Pruskie, Bałszyce znalazły się w granicach starostwa Szymbarskiego, które nadane zostało przez księcia Albrechta Hohenzollerna w 1527 roku Erhardowi Von Queis, byłemu biskupowi pomezkańskiemu. Po bezpotomnej śmierci Erharda Von Qeis księżę Albrecht dokumentem z 13 XI 1532 roku nadał starostwo szymbarskie byłemu biskupowi sambijskiemu Georgowi Von Polentz. Bałszyce były jedną z 32 wsi należących wówczas do starostwa. Siedziba Georga znajdowała się na zamku w Szymbarku. Sytuacja chłopów w XVI wieku była znacznie trudniejsza niż w czasie rozkwitu wsi w XIV w., gdyż oprócz czynszu byli oni obciążeni innymi powinnościami. Według rejestrów archiwalnych z około 1530 r. w Bałszycach było 31 włók zajętych przez 15 chłopów, 14 chłopów miało po 2 włóki z



karczmarz 3, ponadto 1 włókę miał wówczas pszczelarz, 8 włók 3 sołtysi, 4 wolne włóki proboszcz, aż 36 włók pozostało nieobsadzonych, co było widocznym skutkiem wcześniejszych wojen.

Początki wsi giną w mrokach historii. Znalezione tutaj podczas badań archeologicznych prowadzonych w pierwszej poł. XX wieku znaleziska archeologiczne i numizmatyczne wskazują, że tereny te w czasach najdawniejszych mogła zamieszkiwać ludność spokrewniona z Gotami, a przynajmniej utrzymująca z tym ludem rozwinięte kontakty handlowe. Świadectwem ich pobytu są dwa wzgórza położone w głębi lasu, pośród bagien olchowych około 500 m od drogi z Bałszyce do Czernichowa.

Na jednym z nich porośniętym laskiem sosnowym, nazwanym przed laty Klein Schlossberg (Mała Góra Zamkowa) istniała niegdyś warowna osada lub gród, śladem tego jest pas ziemi długi na około 60 kroków i szeroki na 10 kroków. W jej trzech rogach znaleźć można stopy drobnych kamieni polnych wymieszanych z tłuczoną cegłą. U stóp owego wzgórza rosną dwa prastare dęby, jeden o obwodzie pnia 4 m, drugi zaś 5 m. Pnie dębów są wydrążone w środku i miały być konstrukcją nośną mostu prowadzącego ponad bagnem z małego grodziska zwanego Klein Schlossberg na leżące w pobliżu dużo większe grodzisko nazwane Dużą Górą Zamkową, którą jest grodzisko wyższe o około 15 m porośnięte dębinią i otoczone trzęsawiskiem, będącym pozostałością otaczającego wysepek leśnego jeziora. Jezioro to z biegiem lat na skutek działań pogody i klimatu wyschło i zamieniło się w bagno. Na grodzisku dużym jeszcze dzisiaj można znaleźć pokruszone resztki walających się murów, które według starej miejscowej tradycji są pozostałością po pobudowanej tu w okresie późniejszym kuźni.

Dokument z 1316 roku wymienia z nazwiska proboszcza parafii bałszyckiej, zatem już wtedy musiał istnieć kościół, zniszczony albo podczas wojny głodowej w roku 1414 albo podczas wojny 13-letniej, gdyż dokumenty z wieku XVI mówią już o przynależności Bałszyce do parafii Jawty Wielkie.

Nowy kościół pochodzący z XVII wieku pobudowany został na starych XIV wiecznych fundamentach. Nawa kościoła została zbudowana z muru pruskiego i obecny swój kształt zawdzięcza przebudowie dokonanej w wieku XIX. Od roku 1532 Bałszyce należały do Georga von Polenza biskupa Pomezanii, który w I połowie XVII wieku zbudował tutaj barokową rezydencję pałacową.



W roku 1683 całość dóbr bałoszyckich razem z pałacem od rodziny Polentzów kupił graf von Brunnecke. Najznakomitszym przedstawicielem tego rodu był żyjący w latach 1786-1866 feldmarszałek Prus Manfred graf von Brunnecke dobroczyńca wsi i fundator wielu tutejszych zabytków. Feldmarszałek w roku 1786 zbudował w Bałoszycach dwuklasową szkołę, rozbudował kościół i ufundował budowę dzwonnicy, kazał odlać dzwon, na którym wryta została sentencja z jego wiersza.

Potomek feldmarszałka – Karl Otto Magnus von Brunnecke nadburgrabia Królestwa Prus i marszałek Landtagu pruskiego, po roku 1850 przebudował XVII wieczny pałac barokowy w modnym wówczas stylu neogotyckim. Pałac zbudowany według projektu architekta Luisa Runge na wzór pałacu Babelsberg koło Berlina, otrzymał kształt regularnej bryły z krzyżowymi blankami i wieżyczkami narożnymi, otoczony został rozległym parkiem. Po przebudowie pałacu, jego wnętrza wyposażone zostały w stare stylowe meble, i ozdobione zbiorem starych obrazów, które gromadził Theodor von Schon pradziadek grafa Sigfrieda von Brunnecke. Pałac przetrwał (o ironio !) dowództwu Armii Radzieckiej, które tu właśnie miało swą siedzibę zdołał się uratować. Następnie popadł w ruinę i odbudowany w latach 1973-1979, obecnie pełni funkcje reprezentacyjnego hotelu. Przy pałacu znajduje się niezwykle urokliwy park, w którym jak twierdzą właściciele, wśród wiekowych drzew znajduje się czakram bieli, mocą porównywalny z wawelskim. Jednak czy jest to prawda. Historię Bałoszyce uzyskano z książki pt. „Zamki i pałace, dwory i inne zabytki powiatu ławskiego Autor; Wiesław Niesiołbędzki.

3.4. Przestrzenna struktura miejscowości.

Struktura przestrzenna miejscowości Bałoszyce wykazuje relatywnie wysoki stopień uporządkowania. W zakresie zagospodarowania przestrzennego ważną rolę odgrywają obiekty zaspakajające potrzeby ludności związane z funkcją mieszkalną. Główną oś zabudowy stanowią dwie drogi powiatowe Nr 1910N Ława – Kisielice – Susz do drogi wojewódzkiej; Nr 1200N Babięty Wielkie – Pólko Pomorskie; oraz droga gminna Nr 143007N Bałoszyce Małe – Emilianowo. Przy ciągach komunikacyjnych zlokalizowano większość budynków mieszkalnych i innych pełniących funkcje publiczne.



Schemat: Układ przestrzenny wsi Bałszyce – wykorzystano mapę z www.geoportal.gov.pl



4. Inwentaryzacja zasobów służących odnowie miejscowości

4.1 Zasoby przyrodnicze

Gleby

Po ustąpieniu zlodowacenia obszar gminy Susz pokryty był świeżym materiałem akumulacyjnym lodowca i jego wód roztopowych. Na skutek zmian klimatycznych, ekspansji roślinności, wykształcenia się sieci wód powierzchniowych, a wreszcie działalności człowieka na przestrzeni ostatnich tysięcy lat, wytworzyła się wierzchnia warstwa utworów - gleba. Jej podłożem były polodowcowe gliny, piaski i żwiry zwałowe, ily i mułki zastoiskowe, utwory piaszczysto-żwirowe i pyłowe.

Powierzchnia ogólna gruntów rolnych w miejscowości Bałszyce wynosi 1170,92 ha. Przeważają gleby dobre i średnie (klasa IIIa i IIIb). W większości są to gleby brunatne, co sprzyja rolnikom

Warunki klimatyczne

Miejscowość Bałszyce tak jak i cała Polska, znajduje się w strefie klimatycznej umiarkowanej, która leży między strefą klimatu morskiego (Europa Zachodnia) i strefą klimatu kontynentalnego (Europa Wschodnia). Napływ różnorodnych mas powietrza (od podzwrotnikowego do arktycznego) powoduje, że teren ten odznacza się dużą zmiennością pogody oraz dużymi wahaniami przebiegu typów pogody w kolejnych latach i poszczególnych porach roku. Czas, w ciągu którego bezpośrednie promieniowanie słoneczne dociera do powierzchni ziemi wynosi powyżej 1600 h/rok. Rozkład usłonecznienia w skali roku jest bardzo nierównomierny. Rozkład opadów na przestrzeni roku także nie jest równomierny. Miesiącami o najwyższych średnich są czerwiec i sierpień, przy czym w lipcu średnia wynosi 85 mm. Najniższa ilość opadów przypada na miesiące: styczeń, luty, marzec i wynosi 35 mm.

Charakterystyka flory i fauny

Lasy na terenie miejscowości stanowią powierzchnię 290,88 ha. Istotnym składnikiem przyrodniczym miejscowości jest roślinność synantropijna, związana z życiem i działalnością człowieka. Powierzchnia ogólna gruntów rolnych w sołectwie wynosi 1.790,92 ha. Na terenie sołectwa znajduje się rezerwat ptactwa (czapla siwa, kormoran, orzeł bielik, bażant).



4.2. Obiekty i tereny

W układzie przestrzennym miejscowości wyróżnia się wolne tereny pod rozwój infrastruktury obsługi ludności i zaspakajania podstawowych funkcji społecznych. Wieś Bałszyce posiada tereny publiczne możliwe do zagospodarowania w lokalizacji boiska sportowego. Usystematyzowanie działań związanych z wykreowaniem przestrzeni ogólnego wykorzystania stanowi warunek poprawy jakości życia na obszarze miejscowości. Z perspektyw własności funkcjonalno-użytkowych oraz dostępności terenów inwestycyjnych działania te powinny zostać zlokalizowane w ww. miejscu.

4.3. Infrastruktura społeczna

Zaplecze kulturalne i oświatowe

W zakresie kultury opiekę nad terenem sołectwa sprawuje Suski Ośrodek Kultury. Wieś Bałszyce posiada własną świetlicę wiejską, w której podejmowanych jest szereg inicjatyw aktywizujących kulturalnie okolicznych mieszkańców. Dzieci i młodzież uczęszczają do szkoły podstawowej i gimnazjum w Suszu. Najbliższe placówki oświatowe szkolnictwa średniego znajdują się w Suszu i Kisielicach.

Usługi z zakresu ochrony zdrowia

Na terenie miejscowości Bałszyce nie ma ośrodka zdrowia. Opiekę nad mieszkańcami całej gminy Susz sprawują dwa Niepubliczne Zakłady Opieki Zdrowotnej: „UNIMED” i „MEDYK”, które świadczą pomoc w zakresie podstawowej opieki zdrowotnej.

Specjalistyczną pomoc mieszkańcy mogą uzyskać w Przychodni Zdrowia w Łławie, a leczenie szpitalne w Szpitalu Powiatowym w Łławie, a w szczególnych przypadkach w Szpitalu w Prabutach. Ponadto w Suszu działa Podstacja Pogotowia Ratunkowego.

Bezpieczeństwo publiczne

Policja

Na terenie sołectwa brak jest Posterunku Policji. Nadzór nad porządkiem i bezpieczeństwem mieszkańców sprawuje Komisariat Policji w Suszu. Komisariat Policji w Suszu swoim działaniem obejmuje teren Gminy i Miasta Susz. Komisariat jest jednostką podległą Komendzie Powiatowej Policji w Łławie.



Ochotnicza Straż Pożarna

Na terenie sołectwa nie funkcjonuje OSP. W przypadku wystąpienia zagrożenia pomoc udzielana jest za pośrednictwem jednostek OSP z okolicznych miejscowości.

4.4. Infrastruktura techniczna

Zasoby i warunki mieszkaniowe

Na zasoby mieszkaniowe sołectwa Bałszyce składają się głównie budynki wielorodzinne. Ogółem na obszarze sołectwa zlokalizowanych jest 28 budynków, w których znajduje się 135 mieszkań. Zdecydowana większość tj. 62,69% lokali znajduje się w obiektach, które zostały wybudowane po 1945 roku. Biorąc pod uwagę stan techniczny, obiekty te wymagają prac remontowych.

Sieć wodociągowa i kanalizacyjna

Dostęp mieszkańców do sieci wodociągowej i kanalizacyjnej jest zadowalający – korzysta z niej blisko 100% mieszkańców.

4.5. Gospodarka

Na obszarze miejscowości zarejestrowano 12 indywidualnych podmiotów gospodarczych działające wg PKD 2007 w sektorze usług (usługi instalacyjno - budowlane; usługi hotelarsko – gastronomiczne) oraz handlu.

Lokalna struktura gospodarcza dostosowana jest do możliwości popytowych mieszkańców. Część usług i produktów wytwarzanych na obszarze sołectwa z powodzeniem znajduje odbiorców poza obszarem sołectwa.

Na obszarze sołectwa funkcjonują firmy:

- "AGRO-BAŁ" JAROSŁAW PTACH
- "AGRO-BAŁ" JAN MINISZEWSKI
- AGRO-WYNAJEM Maria Pasela-Ptach
- PLUMBER - Instal - Wiesław Cendrowski
- Przedsiębiorstwo Budowlane Artur Belka
- PRZEM-BUD Przemysław Lorentowicz
- Robert Zakrzewski - Usługi Remontowo-Budowlane
- Sklep Spożywczo - Przemysłowy - Grażyna Dybich
- Sklep Spożywczo-Przemysłowy - Sabina Anzel
- Techniki Instalacyjne - Cendrowski Grzegorz



- USŁUGI HYDRAULICZNE Karol Cendrowski
- Usługi Remontowo-Budowlane

W Bałszycach funkcjonuje również wielkoobszarowe, prywatne gospodarstwo rolne specjalizujące się w uprawie kapusty.

Rynek pracy

Funkcjonujące na obszarze miejscowości przedsiębiorstwa nie są w stanie zasymilować nadwyżki wolnej siły roboczej. Ze względu na słabą kondycję ekonomiczną nabywców i związane z tym zagrożenie brakiem popytu na towary i usługi zakładanie działalności gospodarczej obarczone jest znacznym ryzykiem niepowodzenia.

W zaistniałej sytuacji część mieszkańców zmuszona jest szukać zatrudnienia poza miejscowością. Sytuację dodatkowo komplikuje niska pozycja rynkowa obszaru całej gminy. Osoby mniej mobilne zawodowo, które jednocześnie nie znajdują zatrudnienia na obszarze miejscowości, zasilają najczęściej szeregi osób bezrobotnych i korzystających z różnych form pomocy społecznej.

Problemy społeczne

Najbardziej dotkliwym problemem społecznym na obszarze miejscowości jest brak dobrze płatnej pracy, bezradność życiowa oraz zjawiska z kręgu patologii społecznych, które dotyczą części mieszkańców. Problemy te dotyczą w szczególności osób o niskim wykształceniu i kwalifikacjach zawodowych. Wszystkie te problemy przekładają się na jakość życia wielu rodzin, które funkcjonują na pograniczu ubóstwa.

5. Opis i charakterystyka obszarów o szczególnym znaczeniu dla zaspakajania potrzeb mieszkańców, sprzyjających nawiązywaniu kontaktów społecznych, ze względu na ich położenie oraz cechy funkcjonalno-przestrzenne.

Układ przestrzenny miejscowości Bałszyce został oparty o główny ciąg komunikacyjny wyznaczający oś zabudowy miejscowości (we wskazanej lokalizacji przeważają tereny budownictwa mieszkaniowego).

Zabudowa mieszkalna wyznacza obszar o szczególnym znaczeniu dla zaspakajania potrzeb mieszkańców, sprzyjających nawiązywaniu kontaktów społecznych, ze względu na ich położenie oraz cechy funkcjonalno-przestrzenne. Wskazany obszar ze względu na parametry użytkowe oraz dostępność terenów właściwych dla planowanych działań inwestycyjnych stanowi oś rozwojową miejscowości.



6. Ocena mocnych i słabych stron oraz szans i zagrożeń (Analiza SWOT)

Mocne strony	Słabe strony
<ul style="list-style-type: none">- wysokie walory krajobrazu;- kompleks pałacowo parkowy (hotel, restauracja);- czyste otoczenie i środowisko naturalne;- aktywna i otwarta społeczność lokalna;- młodzież z wykształceniem wyższym;- tereny do zagospodarowania;- wieś zwodociągowana i skanalizowana;- dostęp do Internetu przez antenę satelitarną i poprzez telekomunikację.	<ul style="list-style-type: none">- brak małej architektury;- niedostateczna ilość ciągów pieszych;- zły stan nawierzchni dróg;- wysokie bezrobocie strukturalne;- niski stan zasobności gospodarstw domowych- niedostateczny stan obiektu sportowego (stadionu).
Szanse	Zagrożenia
<ul style="list-style-type: none">- możliwość uzyskania środków finansowych unijnych z nowego programu na lata 2014 –2020;- moda na mieszkanie „za miastem”;- doksztalcenie społeczeństwa (kursy językowe, szkolenia);- sprzyjająca polityka regionalna adresowana na rozwój obszarów wiejskich;- promocja walorów sołectwa;- tworzenie nowych miejsc pracy.	<ul style="list-style-type: none">- rosnące bezrobocie – degradacja społeczeństwa;- mała aktywność społeczna;- migracja młodzieży do dużych miast;- patologie społeczne;- brak środków finansowych na realizację planów odnowy wsi.



7. Wizja i misja rozwoju miejscowości.

Chcemy, aby za kilka lat nasze sołectwo wyróżniały: czyste i zadbane obejścia, aktywni i mocno zintegrowani mieszkańcy, utrzymujący się z pracy własnych rąk, a co za tym idzie wzrastający dochód gospodarstw domowych.

Nasze sołectwo ma pełnić funkcje turystyczne i gospodarczo – usługowe. Ma je wyróżniać rozbudowana sieć punktów usługowych, dających utrzymanie mieszkańcom (mała gastronomia , rzemiosło). Chcielibyśmy, aby mieszkańcy podnieśli swoje kwalifikacje zawodowe, co pomoże im w poszukiwaniu miejsc pracy i wzmocni wiarę we własne siły.

Powinien poprawić się również dostęp do bezpłatnej edukacji podnoszącej poziom wykształcenia. Za kilka lat poprawi się także współpraca z sąsiednimi sołectwami i samorządem. Zadbamy również o zwiększenie przepływu informacji. Obchody dotychczasowych imprez zostaną podtrzymane, a nawet zwiększy się ich prestiż i ilość, dzięki większemu zaangażowaniu mieszkańców w ich organizację.

Aby zadbać o wizerunek sołectwa zostaną nasadzone drzewa i krzewy ozdobne oraz powstaną także trawniki i klomby z kwiatami.

Wizję rozwoju sołectwa Bałszyce sformułowano w oparciu o przeprowadzoną analizę z równoczesnym odwołaniem się do wyników prac Grupy Odnowy Wsi Sołectwa Bałszyce oraz opinii mieszkańców na temat głównych problemów rozwojowych i ich dotkliwości.

Określenie wizji, jako możliwego i pożądanego stanu różnych sfer życia społecznego i gospodarczego składających się na poziom życia ludzi (w perspektywie 7 lat - do 2020 r.) musi uwzględniać wiele aspektów.

Wizja rozwoju to: Przyjazne sołectwo dobrym miejscem do życia zarówno dla mieszkańców jak też odwiedzających nas turystów.

Misja rozwoju to: Poprawa warunków życia mieszkańców.



8. Opis planowanych zadań inwestycyjnych i przedsięwzięć aktywizujących społeczność lokalną

8.1. Zestawienie priorytetów, celów, działań

Działania przewidziane do realizacji stanowią odpowiedź na zidentyfikowane problemy, Wyznaczone obszary priorytetowe odpowiadają zdiagnozowanym problemom kluczowym.

Priorytet I. Przyjazna mieszkańcom przestrzeń publiczna za sprawą realizacji inwestycji w zakresie infrastruktury społecznej, kulturalnej i rekreacyjnej

Cele:

- Zaspokojenie potrzeb społecznych, kulturalnych i rekreacyjnych mieszkańców.
- Sprzyjanie kultywowaniu dawnych zwyczajów i tradycji.
- Integracja społeczności.
- Wzrost poziomu sprawności fizycznej mieszkańców.
- Podniesienie standardu życia mieszkańców wsi, poprawa atrakcyjności zamieszkania.
- Nieskrępowany dostęp do wiedzy i informacji dla wszystkich mieszkańców.
- Poprawa estetyki i wyglądu miejscowości.

Zadania:

- 1.1. Budowa centrum Wypoczynku Wiejskiego (w oparciu stadion) z uwzględnieniem urządzeń do aktywnego ćwiczenia na dworze;
- 1.2. Modernizacja stadionu;
- 1.3. Modernizacja placu zabaw dla dzieci w Bałszycach;
- 1.4. Budowa mini placu zabaw w Wądołach;
- 1.5. Zorganizowanie „Wiejskiego Centrum Informacji” w oparciu o świetlicę i bibliotekę.

Priorytet II. Modernizacja, remont i rozbudowa infrastruktury technicznej

Cele:

- Poprawa standardu życia.
- Wzrost dostępu do obiektów użyteczności publicznej.
- Wzrost znaczenia funkcji mieszkalnej
- Rozwój gospodarczy;
- Zwiększenie bezpieczeństwa w ruchu kołowym;
- Zwiększenie atrakcyjności miejscowości i dostępu do obszarów inwestycyjnych i innych o większym potencjale rozwojowym.



Zadania:

- 2.1. Rozbudowa i modernizacja oświetlenia ulicznego
- 2.2. Wyasfaltowanie dróg w Bałszycach Małych i Wądołach oraz remont dróg lokalnych na obszarze całego sołectwa;
- 2.3. Zasypanie dołu między sklepami w Bałszycach i zaadaptowanie tego terenu na cele publiczne związane z rekreacją i wypoczynkiem

Priorytet III. Wyrównanie szans edukacyjnych i rozwój kulturalny

Cele:

- Zwiększenie wartości zasobów ludzkich.
- Rozwój społeczeństwa obywatelskiego.
- Zmniejszenie dysproporcji w poziomie kształcenia.

Zadania:

- 3.1. Organizacja rodzinnych imprez plenerowych i warsztatów;
- 3.2. Festyn sołeczki;
- 3.3. Konkurs na najpiękniejsze obejście;
- 3.4. Zorganizowanie wystawy regionalnego rękodzieła artystycznego i użytkowego;
- 3.5. Na ludowo i z przytupem – Regionalny przegląd piosenki biesiadnej i ludowej;
- 3.6. Utworzenie strony internetowej sołectwa Bałszyce

Priorytet IV. Poprawa warunków do rozwoju przedsiębiorczości i tworzenia miejsc pracy

Cele:

- Zwiększenie dochodów mieszkańców.
- Zwiększenie absorpcji wykorzystania funduszy Unii Europejskiej.
- Aktywizacja postaw przedsiębiorczych wśród mieszkańców.
- Zmniejszenie bezrobocia

Zadania:

- 4.1. Szkolenia dla osób rozpoczynających działalność gospodarczą



8.2. Ogólny harmonogram wdrażania Planu Odnowy Miejscowości Bałszyce.

W ramach zaplanowanych priorytetów rozwojowych i działań, w okresie najbliższych siedmiu lat, które obejmuje Plan Odnowy Miejscowości Bałszyce, podejmowane będą działania o charakterze infrastrukturalnym, edukacyjnym i kulturalnym. Wszystkie działania zawarte w Planie Odnowy Miejscowości Bałszyce na lata 2014–2020 zostały wskazane przez mieszkańców wsi i stanowią wyraz ich potrzeb.



Plan Odnowy Miejscowości Bałoszyce na lata 2014 - 2020

Lp.	Rodzaj działania	Przewidywany termin realizacji						
		2014	2015	2016	2017	2018	2019	2020
PRIORYTET I Przyjazna mieszkańcom przestrzeń publiczna za sprawą realizacji inwestycji w zakresie infrastruktury społecznej, kulturalnej i rekreacyjnej								
1.1.	Budowa centrum Wypoczynku Wiejskiego (w oparciu o stadion) z uwzględnieniem urządzeń do aktywnego ćwiczenia na dworze							
1.2.	Modernizacja stadionu							
1.3.	Modernizacja placu zabaw dla dzieci w Bałoszycach							
1.4.	Budowa mini placu zabaw w Wądołach							
1.5.	Zorganizowanie Wiejskiego Centrum Informacji w oparciu o świetlicę i bibliotekę							
PRIORYTET II Modernizacja, remont i rozbudowa infrastruktury technicznej								
2.1.	Rozbudowa i modernizacja oświetlenia ulicznego							
2.2.	Wyasfaltowanie dróg w Bałoszycach małych i Wądołach oraz remont dróg lokalnych na							



Plan Odnowy Miejscowości Bałszyce na lata 2014 - 2020

	obszarze całego sołectwa;								
2.3.	Zasypanie dołu między sklepami w Bałszycach i zaadaptowanie tego terenu na cele publiczne związane z rekreacją i wypoczynkiem								
PRIORYTET III Wyrównanie szans edukacyjnych i rozwój kulturalny									
3.1.	Organizacja rodzinnych imprez plenerowych i warsztatów								
3.2.	Festyn sołecki								
3.3.	Konkurs na najpiękniejsze obejście								
3.4.	Zorganizowanie wystawy regionalnego rękodzieła artystycznego i użytkowego								
3.5.	Na ludowo i z przytupem – Regionalny przegląd piosenki biesiadnej i ludowej								
3.6.	Utworzenie strony internetowej sołectwa Bałszyce								



Plan Odnowy Miejscowości Bałszyce na lata 2014 - 2020

PRIORYTET IV Poprawa warunków do rozwoju przedsiębiorczości i tworzenia miejsc pracy

4.1.	Szkolenia dla osób rozpoczynających działalność gospodarczą	
-------------	---	--



8.3 Karty zadań ujętych w Planie Odnowy Miejscowości

PRIORYTET	I. Przyjazna mieszkańcom przestrzeń publiczna za sprawą realizacji inwestycji w zakresie infrastruktury społecznej, kulturalnej i rekreacyjnej
NAZWA ZADANIA	Budowa centrum Wypoczynku Wiejskiego (w oparciu o stadion) z uwzględnieniem urządzeń do aktywnego ćwiczenia na dworze
HARMONOGRAM	Rzeczowa realizacja inwestycji: od roku 2016 do roku 2017. r.
KWOTA KOŃCOWA I ŹRÓDŁA POZYSKANIA	100.000,00 PLN Źródła finansowania: Budżet Gminy, fundusze zewnętrzne

PRIORYTET	I. Przyjazna mieszkańcom przestrzeń publiczna za sprawą realizacji inwestycji w zakresie infrastruktury społecznej, kulturalnej i rekreacyjnej
NAZWA ZADANIA	Modernizacja stadionu
HARMONOGRAM	Rzeczowa realizacja inwestycji: od roku 2016 do roku 2020. r.
KWOTA KOŃCOWA I ŹRÓDŁA POZYSKANIA	300.000,00 PLN Źródła finansowania: Budżet Gminy, fundusze zewnętrzne

PRIORYTET	I. Przyjazna mieszkańcom przestrzeń publiczna za sprawą realizacji inwestycji w zakresie infrastruktury społecznej, kulturalnej i rekreacyjnej
NAZWA ZADANIA	Modernizacja placu zabaw dla dzieci w Bałoszycach
HARMONOGRAM	Rzeczowa realizacja inwestycji: 2016 rok
KWOTA KOŃCOWA I ŹRÓDŁA POZYSKANIA	30.000,00 PLN Źródła finansowania: Budżet Gminy, fundusze zewnętrzne

PRIORYTET	I. Przyjazna mieszkańcom przestrzeń publiczna za sprawą realizacji inwestycji w zakresie infrastruktury społecznej, kulturalnej i rekreacyjnej
-----------	---



Plan Odnowy Miejscowości Bałoszyce na lata 2014 - 2020

NAZWA ZADANIA	Budowa mini placu zabaw w Wądołach
HARMONOGRAM	Rzeczowa realizacja inwestycji: 2016 rok.
KWOTA KOŃCOWA I ŹRÓDŁA POZYSKANIA	15.000,00 PLN Źródła finansowania: Budżet Gminy, fundusze zewnętrzne

PRIORYTET	I. Przyjazna mieszkańcom przestrzeń publiczna za sprawą realizacji inwestycji w zakresie infrastruktury społecznej, kulturalnej i rekreacyjnej
NAZWA ZADANIA	Zorganizowanie Wiejskiego Centrum Informacji w oparciu o świetlicę i bibliotekę
HARMONOGRAM	Rzeczowa realizacja inwestycji: od roku 2015 do roku 2016. r.
KWOTA KOŃCOWA I ŹRÓDŁA POZYSKANIA	15.000,00 PLN Źródła finansowania: Budżet Gminy, fundusze zewnętrzne

PRIORYTET	II. Modernizacja, remont i rozbudowa infrastruktury technicznej
NAZWA ZADANIA	Rozbudowa i modernizacja oświetlenia ulicznego
HARMONOGRAM	Rzeczowa realizacja inwestycji: od roku 2014 do roku 2020. r.
KWOTA KOŃCOWA I ŹRÓDŁA POZYSKANIA	40000,00 PLN Źródła finansowania: Budżet Gminy, fundusze zewnętrzne

PRIORYTET	II. Modernizacja, remont i rozbudowa infrastruktury technicznej
NAZWA ZADANIA	Wyasfaltowanie dróg w Bałoszycach Małych i Wądołach oraz remont dróg lokalnych na obszarze całego sołectwa
HARMONOGRAM	Rzeczowa realizacja inwestycji: od roku 2014 do roku 2020. r.



Plan Odnowy Miejscowości Bałoszyce na lata 2014 - 2020

KWOTA KOŃCOWA I ŹRÓDŁA POZYSKANIA	1000000 PLN Źródła finansowania: Budżet Gminy, fundusze zewnętrzne
-----------------------------------	---

PRIORYTET	II. Modernizacja, remont i rozbudowa infrastruktury technicznej
NAZWA ZADANIA	Zasypanie dołu między sklepami w Bałoszycach i zaadaptowanie tego terenu na cele publiczne związane z rekreacją i wypoczynkiem
HARMONOGRAM	Rzeczowa realizacja inwestycji: 2016 rok
KWOTA KOŃCOWA I ŹRÓDŁA POZYSKANIA	10000,00 PLN Źródła finansowania: Budżet Gminy, fundusze zewnętrzne

PRIORYTET	III. Wyrównanie szans edukacyjnych i rozwój kulturalny
NAZWA ZADANIA	Organizacja rodzinnych imprez plenerowych i warsztatów
HARMONOGRAM	Rzeczowa realizacja inwestycji: od roku 2014 do roku 2020 r.
KWOTA KOŃCOWA I ŹRÓDŁA POZYSKANIA	Koszt zostanie oszacowany na podstawie skali przedsięwzięcia związanych z tym wymaganych nakładów finansowych. Źródła finansowania: Budżet Gminy, fundusze zewnętrzne

PRIORYTET	III. Wyrównanie szans edukacyjnych i rozwój kulturalny
NAZWA ZADANIA	Festyn sołecki
HARMONOGRAM	Rzeczowa realizacja inwestycji: od roku 2014 do roku 2020
KWOTA KOŃCOWA I ŹRÓDŁA POZYSKANIA	Koszt zostanie oszacowany na podstawie skali przedsięwzięcia związanych z tym wymaganych nakładów finansowych. Źródła finansowania: Budżet Gminy, fundusze zewnętrzne



Plan Odnowy Miejscowości Bałszyce na lata 2014 - 2020

PRIORYTET	III. Wyrównanie szans edukacyjnych i rozwój kulturalny
NAZWA ZADANIA	Konkurs na najpiękniejsze obejście
HARMONOGRAM	Rzeczowa realizacja inwestycji: 2016, 2018, 2020 rok.
KWOTA KOŃCOWA I ŹRÓDŁA POZYSKANIA	Koszt zostanie oszacowany na podstawie skali przedsięwzięcia związanych z tym wymaganych nakładów finansowych. Źródła finansowania: Budżet Gminy, fundusze zewnętrzne

PRIORYTET	III. Wyrównanie szans edukacyjnych i rozwój kulturalny
NAZWA ZADANIA	Zorganizowanie wystawy regionalnego rękodzieła artystycznego i użytkowego
HARMONOGRAM	Rzeczowa realizacja inwestycji: od roku 2015 do roku 2020. r.
KWOTA KOŃCOWA I ŹRÓDŁA POZYSKANIA	Koszt zostanie oszacowany na podstawie skali przedsięwzięcia związanych z tym wymaganych nakładów finansowych. Źródła finansowania: Budżet Gminy, fundusze zewnętrzne

PRIORYTET	III. Wyrównanie szans edukacyjnych i rozwój kulturalny
NAZWA ZADANIA	Na ludowo i z przytupem – Regionalny przegląd piosenki biesiadnej i ludowej
HARMONOGRAM	Rzeczowa realizacja inwestycji: od roku 2014 do roku 2020
KWOTA KOŃCOWA I ŹRÓDŁA POZYSKANIA	25.000,00 PLN Źródła finansowania: Budżet Gminy, fundusze zewnętrzne

PRIORYTET	III. Wyrównanie szans edukacyjnych i rozwój kulturalny
NAZWA ZADANIA	Utworzenie strony internetowej sołectwa Bałszyce



Plan Odnowy Miejscowości Bałszyce na lata 2014 - 2020

HARMONOGRAM	Rzeczowa realizacja inwestycji: 2016 rok
KWOTA KOŃCOWA I ŹRÓDŁA POZYSKANIA	2000,00 PLN Źródła finansowania: Budżet Gminy, fundusze zewnętrzne

PRIORYTET	IV Poprawa warunków do rozwoju przedsiębiorczości i tworzenia miejsc pracy
NAZWA ZADANIA	Szkolenia dla osób rozpoczynających działalność gospodarczą
HARMONOGRAM	Rzeczowa realizacja inwestycji: od roku 2015 do roku 2020.
KWOTA KOŃCOWA I ŹRÓDŁA POZYSKANIA	Koszt zostanie oszacowany na podstawie skali przedsięwzięcia związanych z tym wymaganych nakładów finansowych. Źródła finansowania: Budżet Gminy, fundusze zewnętrzne

9. Sposób monitorowania, oceny i komunikacji społecznej

Monitoring stopnia wykonania zadań przewidzianych w Planie Odnowy Miejscowości będzie realizowany przez Burmistrza i Radę Miejską w Suszu poprzez:

- analizę budżetu i stopnia wykonania poszczególnych zadań,
- sprawozdania z wykonania budżetu,
- dokumentację z odbioru robót inwestycyjnych.

Informacje o podejmowanych działaniach będą publikowane za pośrednictwem:

- tablicy informacyjnej w miejscowości Bałszyce,
- lokalne media.

Komunikacja i wymiana opinii nt. postępów realizacji zadań oraz planowanych przedsięwzięć będzie się odbywała podczas spotkań z mieszkańcami. Każdy pełnoletni mieszkaniec miejscowości Bałszyce będzie uprawniony do monitorowania zakresu oraz stopień wdrażania planu.



Plan Odnowy Miejscowości Bałszyce na lata 2014 - 2020

Kontakt pomiędzy wsią a Gminą będzie zachowany poprzez Sołtysa oraz aktywnych mieszkańców miejscowości

Plan Odnowy Miejscowości Bałszyce na lata 2014–2020 powstał przy współudziale mieszkańców miejscowości oraz władz gminy.

Wypracowane priorytety i zadania są wynikiem konsultacji społecznych i stanowią dobro wspólne, którego realizacja leży w interesie Stron.