

Załącznik do uchwały XLVIII/513/2024
Rady Miejskiej w Suszu
z dnia 9 lutego 2024 r.

PLAN ODNOWY MIEJSCOWOŚCI JAKUBOWO KISIELICKIE na lata 2023 – 2030



Jakubowo Kisielickie, 2023

Plan Odnowy Miejscowości Jakubowo Kisielickie na lata 2023-2030

Spis treści

Wprowadzenie	3
1. Charakterystyka miejscowości	4
1.1. Położenie miejscowości i przynależność administracyjna.	4
1.2. Liczba i struktura ludności.....	5
1.3. Historia miejscowości	7
1.4. Przestrzenna struktura miejscowości	8
2. Inwentaryzacja zasobów służących odnowie miejscowości.....	9
2.1. Zasoby przyrodnicze.....	9
2.2. Dziedzictwo kulturowe	9
2.3. Infrastruktura społeczna	9
2.4. Infrastruktura techniczna	10
2.5. Gospodarka i rynek pracy.....	12
2.6. Kapitał społeczny i ludzki.....	12
3. Ocena mocnych i słabych stron oraz szans i zagrożeń (Analiza SWOT).....	12
4. Wizja i misja rozwoju miejscowości.....	13
5. Misja rozwoju miejscowości.....	14
6. Planowane zadania inwestycyjne i przedsięwzięcia	15
7. Sposób monitorowania, oceny i komunikacji społecznej.....	19

Plan Odnowy Miejscowości Jakubowo Kisielickie na lata 2023-2030

Wprowadzenie

Plan Odnowy Miejscowości jest jednym z najważniejszych dokumentów związanych z planowaniem odnowy wsi Jakubowo Kisielickie, jej rozwojem oraz poprawą warunków pracy i życia mieszkańców. Zawiera m.in. charakterystykę miejscowości, inwentaryzację zasobów służących odnowie miejscowości, analizę SWOT czyli mocne i słabe strony, szanse oraz zagrożenia miejscowości, planowane kierunki rozwoju, planowane przedsięwzięcia wraz z szacunkowym kosztorysem i harmonogramem działań.

Dokument ten, ma służyć pełnemu wykorzystaniu istniejącego potencjału i szans rozwojowych w oparciu o środki budżetowe gminy, środki funduszu sołeckiego oraz w oparciu o dostęp do środków unijnych i rządowych, a także wszelkich innych dostępnych środków pozabudżetowych.

Plan ten jest planem otwartym, który może być aktualizowany w zależności od potrzeb społecznych i warunków ekonomicznych. Oznacza to między innymi, że może zostać uzupełniony nowymi zadaniami.

Idea odnowy wsi wyrasta z przekonania, że odnowiona, doinwestowana i ożywiona kulturowo wieś przywróci jej atrakcyjność jako miejsca do życia, zaoferuje swoim mieszkańcom przyzwoity standard życia i podniesie jego jakość.

Plan Odnowy Miejscowości Jakubowo Kisielickie na lata 2023-2030

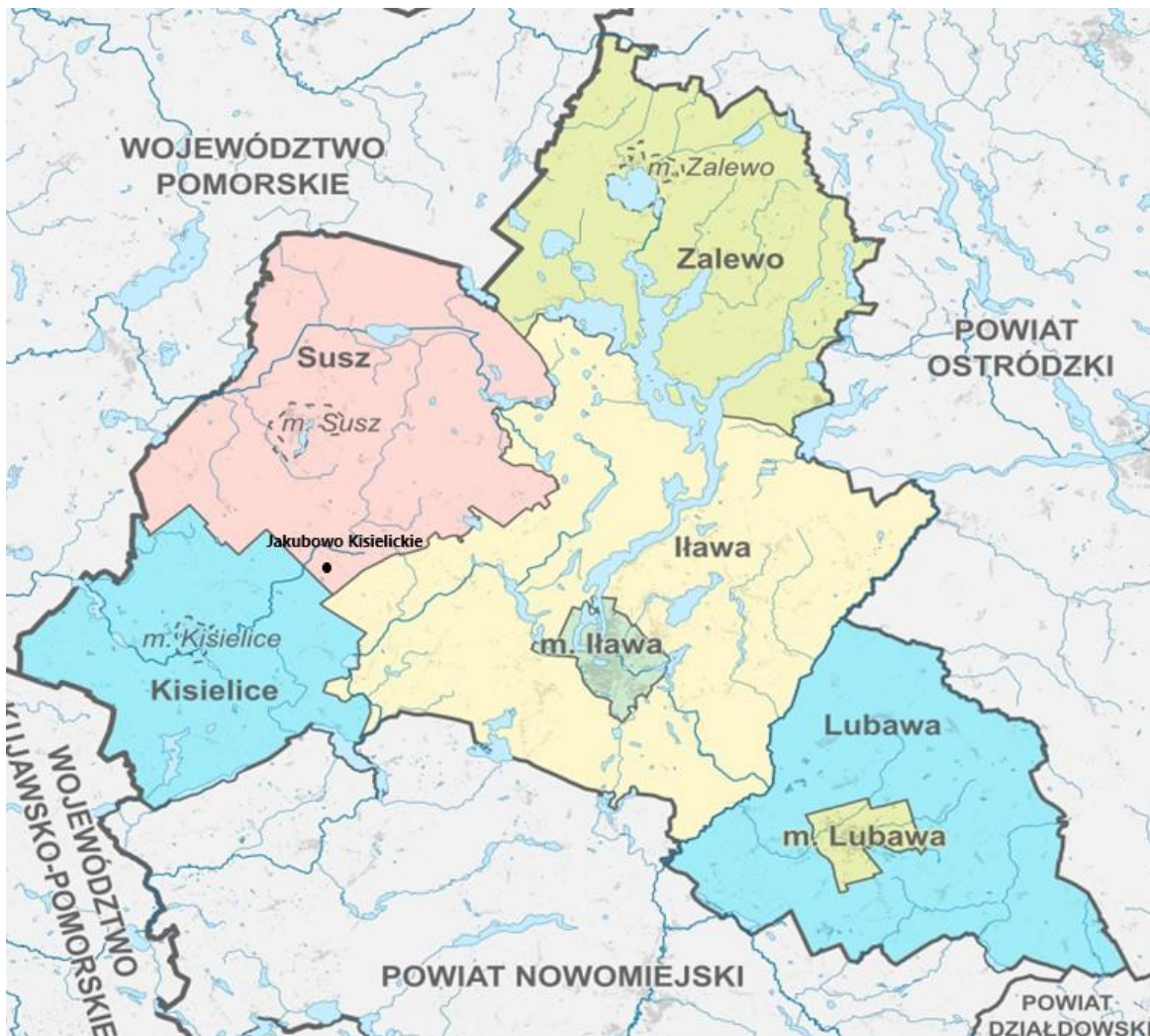
1. Charakterystyka miejscowości

1.1. Położenie miejscowości i przynależność administracyjna.

Wieś położona jest w południowej części gminy Susz należącej administracyjnie do powiatu iławskiego (woj. warmińsko-mazurskie).

Powiat iławski graniczy z powiatami: ostródzkim, działdowskim, nowomiejskim (woj. warmińsko-mazurskie), kwidzyńskim i sztumskim (woj. pomorskie), oraz grudziądzkim (woj. kujawsko-pomorskie).

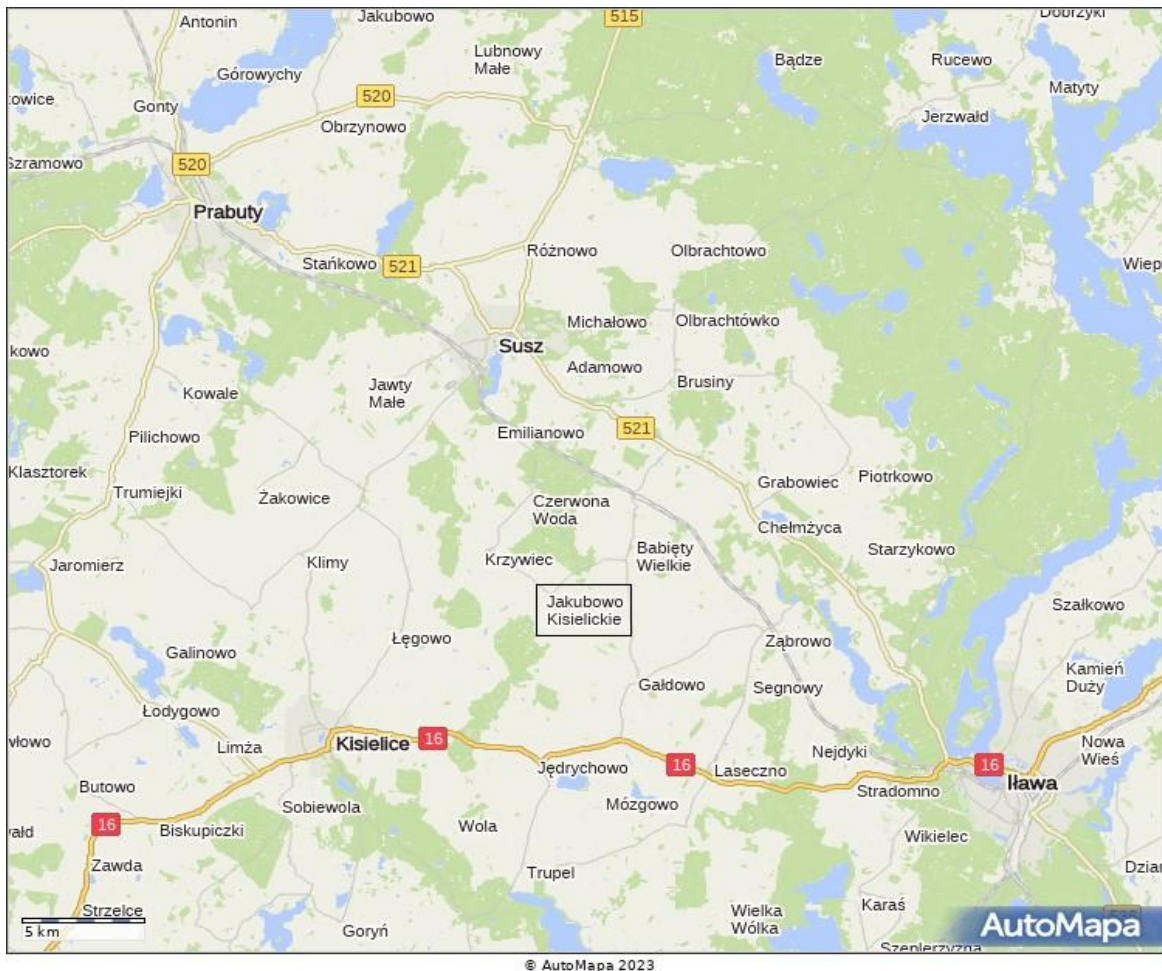
Gmina Susz sąsiaduje z: gminą Zalewo, gminą Iława, gminą Kisielice oraz gminami Stary Dzierzgoń i Prabuty w województwie pomorskim.



Plan Odnowy Miejscowości Jakubowo Kisielickie na lata 2023-2030

Jakubowo Kisielickie graniczy z miejscowościami: Babięty Wielkie i Krzywiec (gmina Susz), Gałdowo (gmina Iława) oraz Stary Folwark (gmina Kisielice).

Położenie geograficzne miejscowości względem najważniejszych odcinków dróg jest umiarkowanie korzystne. W odległości ok. 9 km od Jakubowa Kisielickiego przebiega droga wojewódzka Nr 521 łącząca Iławę z Prabutami i Kwidzynem. Natomiast od strony południowej miejscowości w odległości 6 km biegnie droga krajowa nr 16 – łącząca Dolną Grupę koło Grudziądza z przejściem granicznym z Litwą w Bobrownikach.



Odległości Jakubowa Kisielickiego od miast regionu:

➤ Warmii i Mazur		➤ Pomorza:	
Susz	10,8 km	Prabuty	22 km
Kisielice	15 km	Kwidzyn	42,5 km
Iława	18,5 km	Malbork	65 km
Elbląg	87 km	Gdańsk	142 km

1.2. Liczba i struktura ludności

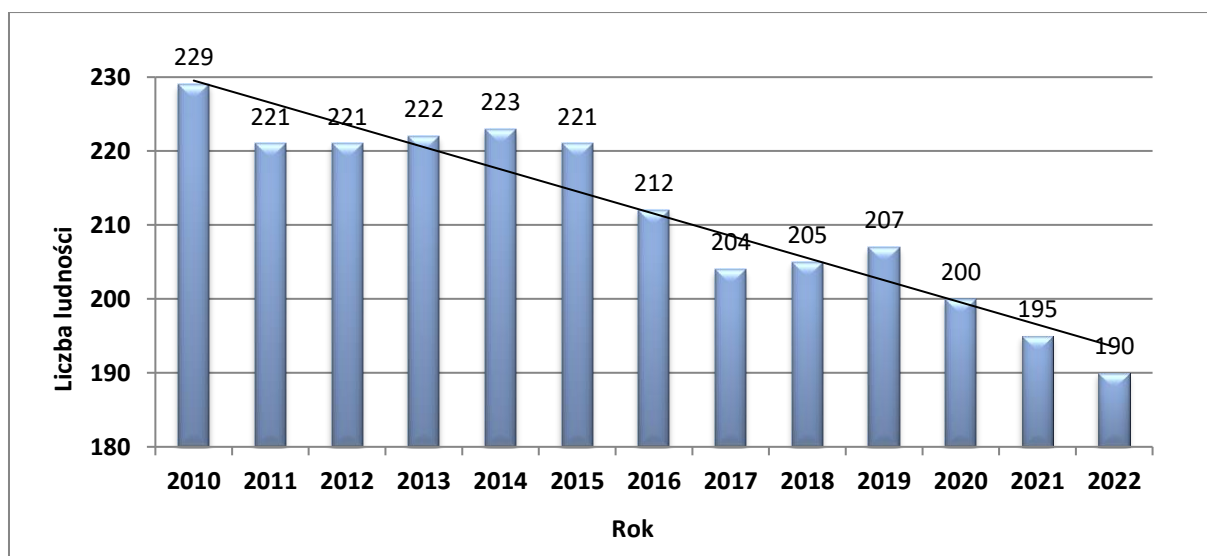
Liczba ludności

Plan Odnowy Miejscowości Jakubowo Kisielickie na lata 2023-2030

Według danych pochodzących z ewidencji Ludności Urzędu Miejskiego w Suszu liczba mieszkańców Jakubowa Kisielickiego na dzień 31 grudnia 2022 r. wyniosła 190, co stanowi 1,55 % mieszkańców ogółem gminy Susz.

Obraz kształtowania się liczby ludności we wsi Jakubowo Kisielickie na przestrzeni lat 2010-2022 został przedstawiony na wykresie nr 1.

Wykres nr 1. Liczba mieszkańców wsi Jakubowo Kisielickie w latach 2010-2022 (wykres z linią trendu).



Źródło: opracowanie własne na podstawie danych pochodzących z Ewidencji Ludności Urzędu Miejskiego w Suszu wg stanu na dzień 31 grudnia każdego roku.

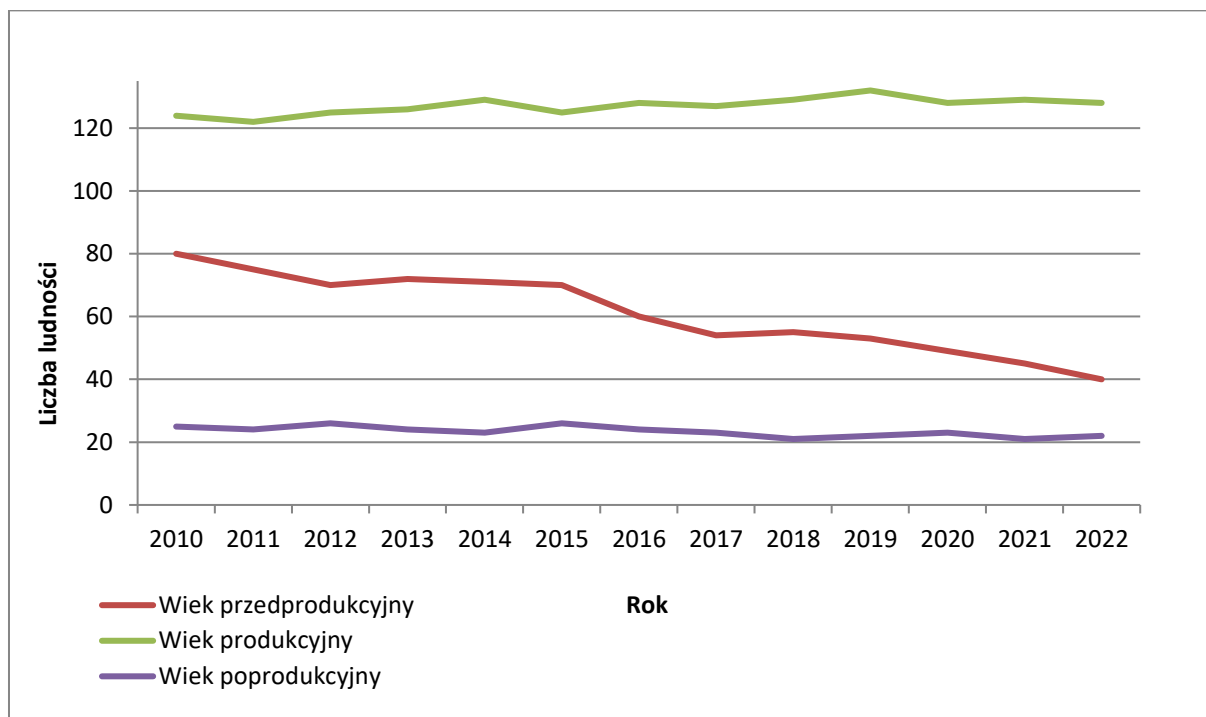
Jak można zaobserwować, na przestrzeni 11 lat liczba ludności we wsi Jakubowo Kisielickie spadła o około 17%. Pierwszy spadek nastąpił w roku 2011, gdzie liczba mieszkańców spadła wtedy o ok. 4% w porównaniu z rokiem poprzednim. W latach 2012-2014 nastąpił wzrost populacji o 1%, po czym wróciła tendencja spadkowa i trwała do roku 2017. Liczba ludności spadła w tym okresie o około 9%. Następnie w roku 2018 rozpoczął się wzrost, jednak nie trwał on długo. Od 2020 do 2022 roku liczba mieszkańców wsi Jakubowo Kisielickie utrzymuje się w tendencji spadkowej.

Struktura wiekowa mieszkańców Jakubowa Kisielickiego w latach 2010-2022 została przedstawiona na wykresie nr 2 z podziałem na:

1. wiek przedprodukcyjny - osoby w wieku 0-17 lat,
2. wiek produkcyjny - mężczyźni 18-65 lat, kobiety 18-60 lat
3. wiek poprodukcyjny - mężczyźni po 65 roku życia, kobiety po 60 roku życia.

Plan Odnowy Miejscowości Jakubowo Kisielickie na lata 2023-2030

Wykres nr 2. Liczba mieszkańców wsi Jakubowo Kisielickie w latach 2010-2022 z podziałem na strukturę wiekową.



Źródło: opracowanie własne na podstawie danych pochodzących z Ewidencji Ludności Urzędu Miejskiego w Suszu wg stanu na dzień 31 grudnia każdego roku.

Dane dotyczące struktury wiekowej społeczności zamieszkującej miejscowość, wskazują że liczba osób w wieku <18 roku w perspektywie długoletniej stopniowo się zmniejsza.

Obecna struktura funkcjonalno – przestrzenna miejscowości oraz brak działań mających przyczynić się do poprawy jakości życia oraz sytuacji ekonomicznej, może spowodować migracje osób w wieku produkcyjnym do ośrodków o większym potencjale rozwojowym. W połączeniu z naturalnymi tendencjami demograficznymi sytuacja ta może mieć niekorzystny wpływ na potencjał miejscowości.

1.3. Historia miejscowości

Jakubowo Kisielickie zostało założone jako wieś kościelna w 1313 roku. Nazwa miejscowości stanowi nawiązanie do imienia zasadźcy Jakuba, który pełnił zarazem funkcję sołtysa. W 1315 roku odsprzedał on wieś kapitulie pomezkańskiej. Urząd miejscowego sołtysa trafił w ten sposób wraz z 8,5 łana gruntów w ręce Dietricha von Allenmarcka. Nowego właściciela zwolniono wówczas na trzy lata od wszelkich powinności podatkowych i czynszu oraz otrzymał w dziedziczenie wolną od czynszu karczmę.

W 1414 roku na skutek działań wojennych, a następnie wojny trzynastoletniej wieś została całkowicie zniszczona. Opuszczone grunty zostały włączone do dóbr Schlobhutów,

Plan Odnowy Miejscowości Jakubowo Kisielickie na lata 2023-2030

właścicieli Bałoszyce i Gałdowa. Pod koniec XVII w. książę Prus Fryderyk Wilhelm nadał Jakubowo pozostającemu na jego służbie polskiemu szlachcicowi Ostrowskiemu.

W XVIII wieku Jakubowo wraz z folwarkiem i wsią liczącą 24 domy chłopskie przeszło drogą ożenku w ręce Baltasara von Brunnecke, właściciela rozległych dóbr Bałoszyce. W 1817 roku we wsi znajdowały się 24 domy mieszkalne, w których żyło 144 mieszkańców.

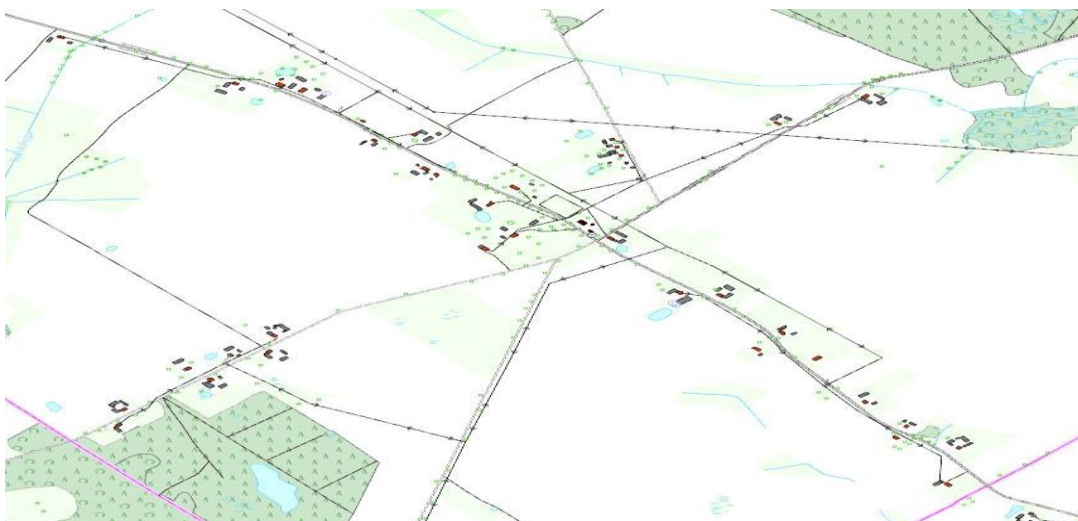
W 1922 roku od grafa Siegfrieda von Brunnecka dobra Jakubowa, ziemie i domy w Krzywcu oraz Czerwonej Wodzie kupiło Wschodniopruskie Towarzystwo Ziemskie, które dokonało parcelacji zakupionych gruntów i wydzieliło z nich 32 gospodarstwa chłopskie o powierzchni od 16 do 30 hektarów. Na resztkach osiedlono robotników rolnych i rzemieślników, pochodzących z tzw. korytarza gdańskiego, przyznanego Polsce traktatem wersalskim. Otrzymali oni po około 5 hektarów każdy.

1.4. Przestrzenna struktura miejscowości

W miejscowości został zachowany układ wynikający z kształtowania struktury przestrzennej miejscowości w początkach ubiegłego wieku. W zakresie zagospodarowania przestrzennego główną rolę odgrywają obiekty zaspakajające potrzeby ludności dla funkcji mieszkalnej.

Układ przestrzenny miejscowości Jakubowo Kisielickie został oparty o główny ciąg komunikacyjny wyznaczający oś zabudowy miejscowości (we wskazanej lokalizacji przeważają tereny budownictwa mieszkaniowego). Centralnie względem głównego obszaru zabudowy ulokowano tereny przewidziane pod realizację zadań publicznych.

Schemat: Układ przestrzenny wsi Jakubowo Kisielickie

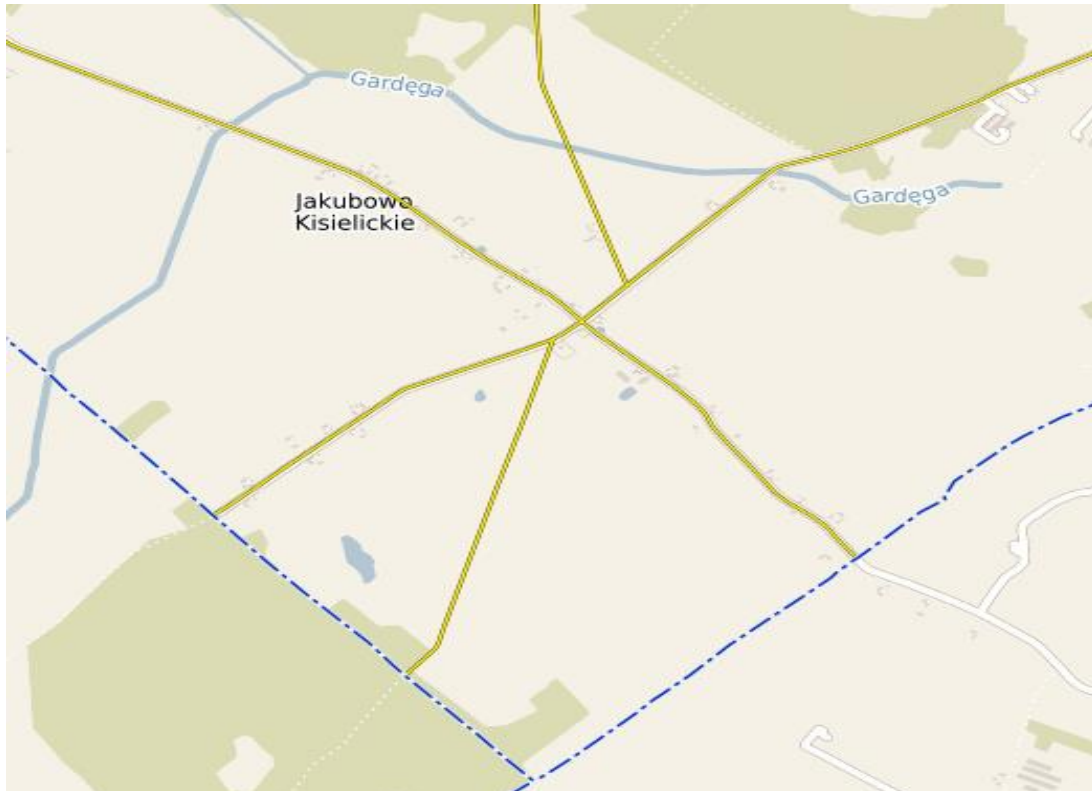


Plan Odnowy Miejscowości Jakubowo Kisielickie na lata 2023-2030

2. Inwentaryzacja zasobów służących odnowie miejscowości

2.1. Zasoby przyrodnicze

Jakubowo Kisielickie jest zdominowane przez zielone tereny, pola uprawne oraz lasy, co czyni je idealnym miejscem dla miłośników przyrody i spokoju. Przez miejscowość przepływa ciek wodny rzeki Gardęga, który prowadzi na ogół niewielkie ilości wody.



2.2. Dziedzictwo kulturowe

Na terenie miejscowości Jakubowo Kisielickie znajduje się 9 obiektów wpisanych do Gminnej Ewidencji Zabytków. Większość z nich to budynki mieszkalne (6). Pozostałe zabytki to kapliczka, budynek gospodarczy oraz obora, pochodzące z okresu XIX/XX w.

2.3. Infrastruktura społeczna

Zaplecze kulturalne i oświatowe

Bezpośrednie zaplecze kulturalne w miejscowości stanowi obiekt świetlicy wiejskiej, który jest miejscem spotkań i wszelkich form aktywności. W budynku organizowane są imprezy okolicznościowe. Obiekt wykorzystywany jest również do licznych oddolnych inicjatyw mieszkańców wsi. W świetlicy kultywowana jest tradycja wyrobu lokalnych charakterystycznych dla tradycji wiejskiej m.in. wieńców dożynkowych i innych ozdób.

Plan Odnowy Miejscowości Jakubowo Kisielickie na lata 2023-2030

Obiekt wymaga doposażenia oraz prac modernizacyjnych i termoizolacji na zewnątrz budynku w celu dostosowania do obowiązujących warunków technicznych.

Zaplecze oświatowe w miejscowości nie istnieje. Mieszkańcy korzystają z oferty edukacyjnej okolicznych placówek, oddalonych od Jakubowa Kisielickiego kilka lub kilkanaście kilometrów. Dzieci i młodzież uczęszczają do Szkoły Podstawowej im. Ziemi Suskiej w Babiętach Wielkich. Natomiast starsza młodzież ma do dyspozycji Szkołę Ponadpodstawową w Suszu, Kisielicach bądź w Iławie.

Usługi z zakresu ochrony zdrowia

Na terenie Jakubowa Kisielickiego nie ma ośrodka zdrowia. Opiekę nad mieszkańcami całej gminy Susz sprawują dwa Niepubliczne Zakłady Opieki Zdrowotnej mające siedzibę w Suszu: „GRUPA ZDROWIE SUSZ sp. z o.o.” i „MEDYK”, które świadczą pomoc w zakresie podstawowej opieki zdrowotnej. Dodatkowo w Suszu działa Podstacja Pogotowia Ratunkowego.

Specjalistyczną pomoc bądź leczenie szpitalne mieszkańcy wsi Jakubowo Kisielickie mogą uzyskać w miejscowości Iława oraz Prabuty.

Bezpieczeństwo publiczne

Policja

Nadzór nad porządkiem i bezpieczeństwem mieszkańców sprawuje Komisariat Policji w Suszu. Komisariat swoim działaniem obejmuje teren gminy Susz. Komisariat jest jednostką podległą Komendy Powiatowej Policji w Iławie.

Ochotnicza Straż Pożarna

Od 1952 roku na terenie Jakubowa Kisielickiego funkcjonuje jednostka Ochotniczej Straży Pożarnej zrzeszająca strażaków ochotników z obszaru miejscowości. W grudniu 2021 r. OSP Jakubowo Kisielickie dołączyło do Krajowego Systemu Ratowniczo Gaśniczego. Jednostka, jest wyposażona w 2 specjalistyczne pojazdy ratowniczo – gaśnicze: Volvo FLD3C oraz DAF DT340.

2.4. Infrastruktura techniczna

Zasoby i warunki mieszkaniowe

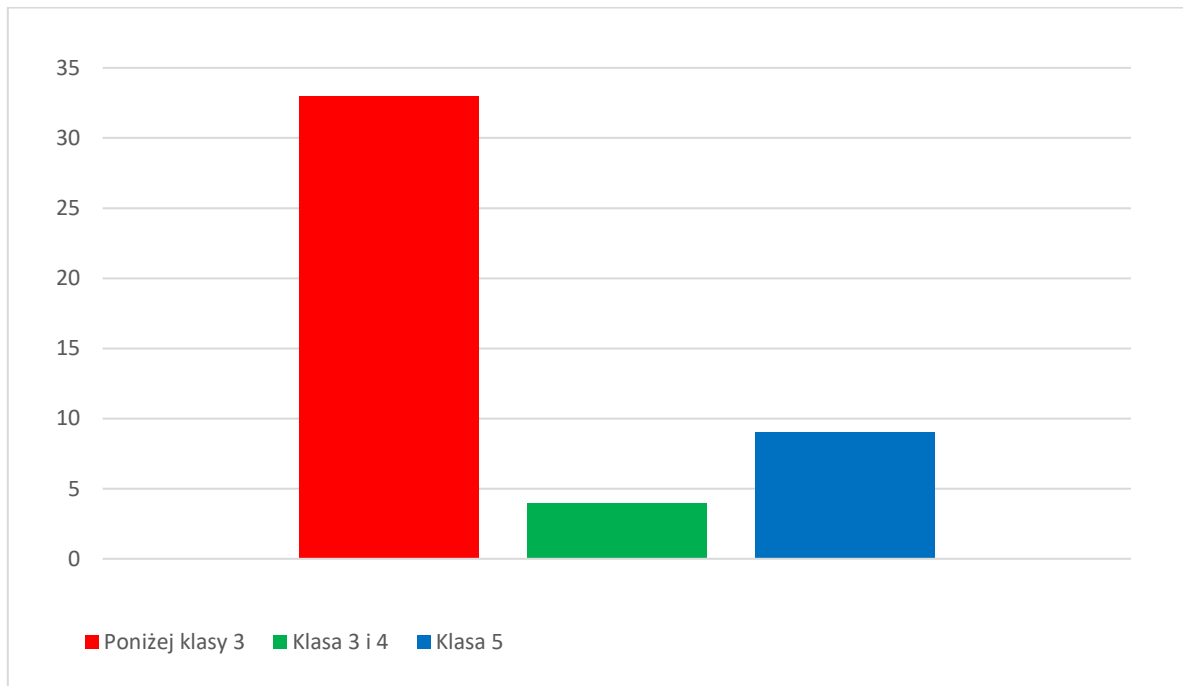
W miejscowości Jakubowo Kisielickie zlokalizowane są 45 budynki, w tym 93% stanowią budynki mieszkalne. Pozostałe budynki to siedziba OSP, sklep spożywczy oraz świetlica wiejska. Na zasoby mieszkaniowe miejscowości Jakubowo Kisielickie składają się

Plan Odnowy Miejscowości Jakubowo Kisielickie na lata 2023-2030

w głównej mierze budynki jednorodzinne (97,56%). We wsi znajduje się tylko jeden budynek wielorodzinny, w którym znajdują się 4 lokale mieszkalne.

Klasyfikacja pieców grzewczych wykorzystywanych przez mieszkańców miejscowości Jakubowo Kisielickie została przedstawiona na wykresie nr 3.

Wykres nr 3. Klasyfikacja pieców grzewczych



Mieszkańcy Jakubowa Kisielickiego w swoich budynkach mieszkalnych korzystają w większości z pieców grzewczych najgorszej klasy, czyli klasyfikacji poniżej 3 (71,8%). Kilku właścicieli budynków posiada piece średniej klasy tj. klasyfikacji 3 lub 4 (8,7%). Natomiast 19,6% stanowią piece grzewcze najlepszej klasyfikacji.

Warto wspomnieć, że 6 budynków w miejscowości Jakubowo Kisielickie wyposażonych jest w panele fotowoltaiczne.

Sieć wodociągowa i kanalizacyjna

Dostęp budynków mieszkalnych do sieci wodociągowej jest zadowalający – korzysta z niej 81,82 % mieszkań. Natomiast dostęp budynków mieszkalnych do sieci kanalizacyjnej jest niepełny. Z sieci kanalizacyjnej korzysta 11,36 % domów mieszkalnych (5 budynków). Pozostali mieszkańcy korzystają z szamb i innych, indywidualnych systemów odprowadzania i oczyszczania ścieków.

Plan Odnowy Miejscowości Jakubowo Kisielickie na lata 2023-2030

Sieć drogowa i dostępność komunikacyjna

Miejscowość dysponuje rozbudowaną siecią drogową i posiada dobry układ komunikacyjny zapewniający dogodne połączenie z pozostałą częścią gminy. Prace inwestycyjne konieczne do wykonania w ramach sieci dróg występujących na obszarze miejscowości związane są z m.in. z budową chodników i ciągów komunikacyjnych.

2.5. Gospodarka i rynek pracy

Na obszarze miejscowości znajduje się 6 indywidualnych podmiotów gospodarczych, w tym 1 podmiot handlowy (sklep spożywczy), 4 firmy budowlane oraz 1 zakład usług leśnych.

Liczba występujących i funkcjonujących przedsiębiorstw w miejscowości nie jest w stanie zasymilować nadwyżki wolnej siły roboczej, stąd występujące bezrobocie w wysokości 5,56%.

2.6. Kapitał społeczny i ludzki

Problemy społeczne

Głównymi problemami społecznymi, z jakimi mierzą się mieszkańcy Jakubowa Kisielickiego są: bezrobocie, ubóstwo oraz zjawiska z kręgu patologii społecznych. To wszystko przyczynia się do powstawania w miejscowości wielu niepokojących zjawisk społecznych.

3. Ocena mocnych i słabych stron oraz szans i zagrożeń (Analiza SWOT)

MOCNE STRONY	SŁABE STRONY
<ul style="list-style-type: none">▪ Zadawalający stopień uporządkowania struktury przestrzennej miejscowości (zabudowa skupiona wokół głównych ciągów komunikacyjnych),▪ Wysokie walory środowiska przyrodniczego,▪ Zadawalający poziom zwodociągowania miejscowości,▪ Świetlica wiejska umożliwiająca realizację inicjatyw obywatelskich,▪ Bliskość drogi wojewódzkiej,▪ Brak uciążliwego przemysłu,▪ Ochotnicza Straż Pożarna w strukturach KSRG,▪ Aktywność w konkursie „Czysta i piękna zagroda”.	<ul style="list-style-type: none">▪ Niedostateczna ilość chodników i niski standard nawierzchni dróg,▪ Niedostateczny stopień wyposażenia w infrastrukturę wodno-kanalizacyjną,▪ Niedostateczny stan obiektów umożliwiających realizację form aktywności fizycznej,▪ Brak komunikacji publicznej,▪ Występujące bezrobocie,▪ Niepełna aktywność mieszkańców,▪ Brak działań proekologicznych.

Plan Odnowy Miejscowości Jakubowo Kisielickie na lata 2023-2030

SZANSE	ZAGROŻENIA
<ul style="list-style-type: none">▪ Poprawa dostępności komunikacyjnej wynikająca z modernizacji i remontów dróg gminnych, powiatowych, wojewódzkich i krajowych,▪ Budowa kanalizacji sanitarnej w całej miejscowości,▪ Budowa nowoczesnych obiektów sportowo rekreacyjnych,▪ Unowocześnianie infrastruktury sołectwa,▪ Pozyskanie środków zewnętrznych,▪ Działania instytucji rynku pracy,▪ Aktywizacja wszystkich mieszkańców,▪ Podnoszenie wiedzy ekologicznej,▪ Dbłość o środowisko i estetykę miejscowości,▪ Rozpowszechnianie tradycji i zwyczajów,▪ Promowanie produktów lokalnych (Koło Gospodyń Wiejskich),▪ Promocja miejscowości.	<ul style="list-style-type: none">▪ Niskie dochody ludności obszarów wiejskich i obniżona zdolność konsumpcyjna,▪ Ograniczona oferta edukacyjna na obszarach wiejskich,▪ Postępująca migracja ludności,▪ Brak nakładów na inwestycje, w tym na rozwiązania innowacyjne na obszarach o niskim potencjale rozwojowym,▪ Dezaktywizacja zawodowa i społeczna osób zagrożonych wykluczeniem społecznym,▪ Trudność w mobilizacji wszystkich mieszkańców miejscowości do podejmowania wspólnych przedsięwzięć na rzecz wsi,▪ Ograniczona dostępność do środków unijnych i krajowych.

4. Wizja i misja rozwoju miejscowości

Wizję rozwoju miejscowości Jakubowo Kisielickie sformułowano w oparciu o przeprowadzoną analizę z równoczesnym odwołaniem się do wyników prac Zespołu Programującego ds. Odnowy Miejscowości Jakubowo Kisielickie oraz opinii mieszkańców na temat głównych problemów rozwojowych i ich dotkliwości.

Określenie wizji, jako możliwego i pożądanego stanu różnych sfer życia społecznego i gospodarczego składających się na poziom życia ludzi (w perspektywie 7 lat - do 2030 r.) musi uwzględniać wiele aspektów.

Uwzględnienie znacznej ilości dających się zidentyfikować czynników wpływających na przyszłe oblicze społeczno – gospodarcze i cywilizacyjne wsi Jakubowo Kisielickie, do których należą m.in. procesy zachodzące w otoczeniu, trendy rozwojowe, aspiracje środowisk lokalnych oraz sformułowane w dalszej części tego opracowania priorytety i działania skłaniają do następującego, syntetycznego ujęcia tzw. wizji rozwojowej w 7- letnim horyzoncie czasowym:

„Wysoki poziom satysfakcji życiowej społeczności miejscowości Jakubowo Kisielickie, będącej rezultatem poprawy jakości zamieszkania oraz uzyskania możliwości rozwoju”.

5. Misja rozwoju miejscowości

Misję do spełnienia mają strony zaangażowane w odnowę miejscowości Jakubowo Kisielickie. Można ją realizować poprzez rozwój nieplanowany, zaplanowany bądź strategiczny, którego cele i priorytety określono w dalszej części.

Zarówno misja, priorytety jak i cele muszą być sformułowane w określony sposób i odnosić się do płaszczyzn pozostających w kompetencjach realizatorów:

- muszą być zgodne z wymogami prawa,
- muszą uzasadniać istnienie i odnowę miejscowości w sposób spójny, elastyczny, pragmatyczny, uniwersalny – niezależnie od formy, w jakich będą realizowane.

Misja rozwoju miejscowości została sformułowana jako:

„Odnowa miejscowości Jakubowo Kisielickie poprzez inwestycje w ogólnodostępną infrastrukturę, kapitał ludzki i gospodarkę w warunkach wykorzystania lokalnych zasobów.”

Plan Odnowy Miejscowości Jakubowo Kisielickie na lata 2023-2030

6. Planowane zadania inwestycyjne i przedsięwzięcia

Działania przewidziane do realizacji stanowią odpowiedź na zidentyfikowane problemy. Wyznaczone obszary priorytetowe odpowiadają zdiagnozowanym problemom kluczowym.

Lp.	Nazwa zadania	Cel	Szacunkowy koszt	Źródło finansowania	Okres realizacji
Priorytet I. ROZBUDOWA I REMONT INFRASTRUKTURY TECHNICZNEJ					
1.1	Uporządkowanie gospodarki wodno-ściekowej poprzez włączenie miejscowości do sieci kanalizacyjnej	<ul style="list-style-type: none"> • Poprawa standardu życia, • Wzrost dostępu do obiektów użyteczności publicznej, • Wzrost znaczenia funkcji mieszkalnej, • Zwiększenie bezpieczeństwa w ruchu kołowym. 	800 000,00 zł	<ul style="list-style-type: none"> ▪ Budżet Gminy ▪ Środki UE ▪ Inne środki zewnętrzne 	2023–2030
1.2	Modernizacja/ remont dróg gminnych, wewnętrznych i dojazdowych		2 000 000,00 zł	<ul style="list-style-type: none"> ▪ Budżet Gminy ▪ Środki UE ▪ Inne środki zewnętrzne 	2023–2030
1.3	Budowa chodników i ścieżek pieszo-rowerowych		2 000 000,00 zł	<ul style="list-style-type: none"> ▪ Budżet Gminy ▪ Środki UE ▪ Inne środki zewnętrzne 	2023–2030
1.4	Uzupełnienie oświetlenia ulicznego na obszarze miejscowości		200 000,00 zł	<ul style="list-style-type: none"> ▪ Budżet Gminy ▪ Środki UE ▪ Inne środki zewnętrzne ▪ 	2023–2030

Plan Odnowy Miejscowości Jakubowo Kisielickie na lata 2023-2030

Priorytet II. WYKREOWANIE PRZESTRZENI PUBLICZNEJ NA OBSZARZE MIEJSCOWOŚCI POPRZEZ INWESTYCJE W ZAKRESIE LOKALNEJ INFRASTRUKTURY SPOŁECZNEJ, KULTURALNEJ I REKREACYJNEJ					
2.1	Utworzenie wielofunkcyjnego boiska sportowego	<ul style="list-style-type: none"> • Zaspokojenie potrzeb społecznych, kulturalnych i rekreacyjnych mieszkańców, • Sprzyjanie kultywowaniu dawnych zwyczajów i tradycji, • Integracja społeczności, • Wzrost poziomu sprawności fizycznej mieszkańców • Podniesienie standardu życia mieszkańców wsi, poprawa atrakcyjności zamieszkania • Nieskrępowany dostęp do wiedzy i informacji dla wszystkich mieszkańców • Poprawa bezpieczeństwa, estetyki i wyglądu miejscowości. 	1 000 000,00 zł	<ul style="list-style-type: none"> ▪ Budżet Gminy ▪ Środki UE ▪ Inne środki zewnętrzne 	2023–2030
2.2	Utworzenie otwartej strefy aktywności		40 000,00 zł	<ul style="list-style-type: none"> ▪ Budżet Gminy ▪ Środki UE ▪ Inne środki zewnętrzne 	2023–2030
2.3	Utworzenie ścieżki edukacyjno-przyrodniczej		40 000,00 zł	<ul style="list-style-type: none"> ▪ Budżet Gminy ▪ Środki UE ▪ Inne środki zewnętrzne 	2023–2030
2.4	Odnowienie pomników znajdujących się w lesie wraz z utworzeniem tablicy upamiętniającej		10 000,00 zł	<ul style="list-style-type: none"> ▪ Budżet Gminy ▪ Środki UE ▪ Inne środki zewnętrzne 	2023–2030
2.5	Zakup ławki solarnej		35 000,00 zł	<ul style="list-style-type: none"> ▪ Budżet Gminy ▪ Środki UE ▪ Inne środki zewnętrzne 	2023–2030
2.6	Urządzenie miejsca integracji mieszkańców – budowa altany z piecem chlebowym, grill, miejsce na ognisko, kocioł		40 000,00 zł	<ul style="list-style-type: none"> ▪ Budżet Gminy ▪ Środki UE ▪ Inne środki zewnętrzne 	2023–2030
2.7	Utworzenie ogrodu sensorycznego		40 000,00 zł	<ul style="list-style-type: none"> ▪ Budżet Gminy ▪ Środki UE ▪ Inne środki zewnętrzne 	2023–2030

Plan Odnowy Miejscowości Jakubowo Kisielickie na lata 2023-2030

2.8	Zastosowanie na potrzeby budynku remizy OSP i świetlicy wiejskiej odnawialnych źródeł energii		100 000,00 zł	<ul style="list-style-type: none"> ▪ Budżet Gminy ▪ Środki UE ▪ Inne środki zewnętrzne 	2023–2030
2.9	Doposażenie świetlicy wiejskiej		10 000,00 zł	<ul style="list-style-type: none"> ▪ Budżet Gminy ▪ Środki UE ▪ Inne środki zewnętrzne 	2023–2030
2.10	Urządzenie terenów zielonych wokół budynku świetlicy wiejskiej		6 000,00 zł	<ul style="list-style-type: none"> ▪ Budżet Gminy ▪ Środki UE ▪ Inne środki zewnętrzne 	2023–2030
2.11	Doposażenie remizy OSP w niezbędny sprzęt		100 000,00 zł	<ul style="list-style-type: none"> ▪ Budżet Gminy ▪ Środki UE ▪ Inne środki zewnętrzne 	2023–2030
Priorytet III. ZWIĘKSZENIE WARTOŚCI KAPITAŁU SPOŁECZNEGO POPRZEZ AKTYWIZACJĘ, WYRÓWNANIE SZANS EDUKACYJNYCH I ROZWÓJ KULTURALNY					
3.1	Sformalizowanie funkcjonującego Koła Gospodyń Wiejskich	<ul style="list-style-type: none"> • Zwiększenie wartości zasobów ludzkich • Rozwój społeczeństwa obywatelskiego • Aktywizacja sportowo – rekreacyjna mieszkańców • Poprawa bezpieczeństwa w zakresie ochrony przeciwpożarowej 	–	<ul style="list-style-type: none"> ▪ Budżet Gminy ▪ Środki UE ▪ Inne środki zewnętrzne 	2023–2030
3.2	Utworzenie młodzieżowej jednostki pożarniczej		12 000,00 zł	<ul style="list-style-type: none"> ▪ Budżet Gminy ▪ Środki UE ▪ Inne środki zewnętrzne 	2023–2030
3.3	Organizacja wypoczynku dzieci i młodzieży		20 000,00 zł	<ul style="list-style-type: none"> ▪ Budżet Gminy ▪ Środki UE ▪ Inne środki zewnętrzne 	2023–2030

Plan Odnowy Miejscowości Jakubowo Kisielickie na lata 2023-2030

3.4	Inicjowanie działań w zakresie doradztwa i opieki psychologiczno – pedagogicznej dla uczniów wymagających pomocy		–	<ul style="list-style-type: none"> ▪ Budżet Gminy ▪ Środki UE ▪ Inne środki zewnętrzne 	2023–2030
Priorytet IV. POPRAWA WARUNKÓW DO ROZWOJU PRZEDSIĘBIORCZOŚCI I SYSTEM SZKOLEŃ ZWIĘKSZAJĄCY KWALIFIKACJE PRACOWNICZE OSÓB DOROSŁYCH					
4.1	Współorganizowanie szkoleń i doradztwa inwestycyjnego dla przedsiębiorców	<ul style="list-style-type: none"> • Zmniejszenie dysproporcji w poziomie kształcenia • Zwiększenie dochodów mieszkańców • Zwiększenie absorpcji wykorzystania funduszy Unii Europejskiej • Aktywizacja postaw przedsiębiorczych wśród mieszkańców • Zmniejszenie bezrobocia 	10 000,00 zł	<ul style="list-style-type: none"> ▪ Budżet Gminy ▪ Środki UE ▪ Inne środki zewnętrzne 	2023–2030
4.2	Wspieranie systemu szkoleń osób dorosłych		8 000,00 zł	<ul style="list-style-type: none"> ▪ Budżet Gminy ▪ Środki UE ▪ Inne środki zewnętrzne 	2023–2030

Plan Odnowy Miejscowości Jakubowo Kisielickie na lata 2023-2030

7. Sposób monitorowania, oceny i komunikacji społecznej

Monitoring stopnia wykonania zadań przewidzianych w Planie Odnowy Miejscowości realizowany będzie poprzez:

- dokumentację z odbioru robót inwestycyjnych,
- analizę budżetu i stopnia wykonania poszczególnych zadań,
- sprawozdania z wykonania budżetu.

Informacje o podejmowanych działaniach będą publikowane za pośrednictwem:

- tablicy informacyjnej w miejscowości Jakubowo Kisielickie,
- lokalnych mediów (Facebook, strona informacyjna gminy - <https://susz.pl/>).

Komunikacja i wymiana opinii nt. postępów realizacji zadań oraz planowanych przedsięwzięć będzie się odbywała podczas spotkań z mieszkańcami. Każdy pełnoletni mieszkaniec miejscowości Jakubowo Kisielickie będzie uprawniony do monitorowania zakresu oraz stopnia wdrażania planu.