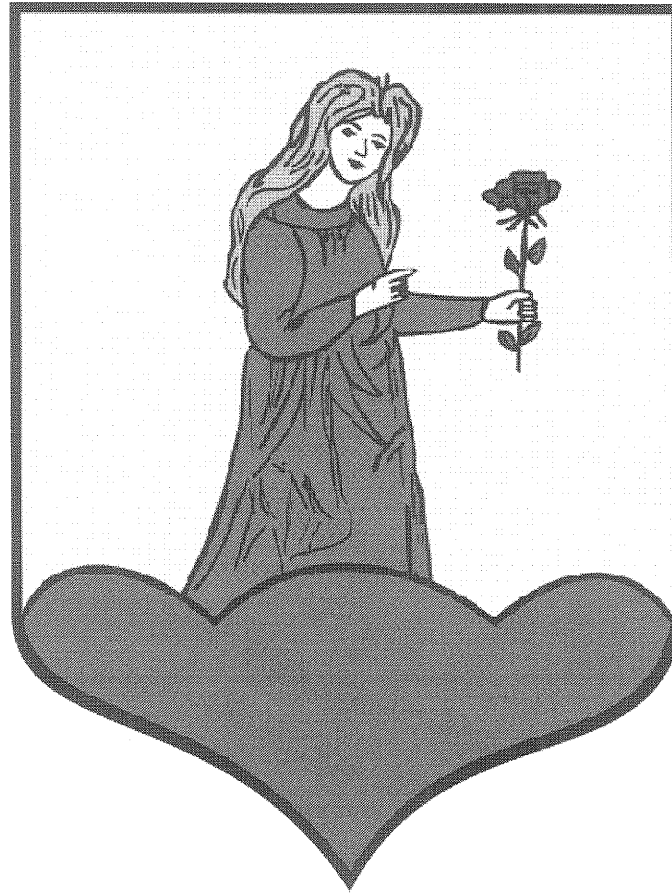


projekt



# PROGRAM WSPÓŁPRACY

*Gminy Susz*

*z organizacjami pozarządowymi oraz podmiotami,  
o których mowa w art. 3 ust. 3 Ustawy z dnia 24 kwietnia 2003 r.  
o działalności pożytku publicznego i o wolontariacie na 2019 rok.*

Susz, październik 2018 r.

## Spis treści

strona

1. Wstęp.....	3
2. Rozdział I – Postanowienia ogólne.....	4
3. Rozdział II – Cel główny i cele szczegółowe Programu .....	5
4. Rozdział III – Zasady współpracy .....	5
5. Rozdział IV – Zakres przedmiotowy .....	6
6. Rozdział V – Formy współpracy .....	7
7. Rozdział VI – Priorytetowe zadania publiczne .....	8
8. Rozdział VII – Okres realizacji Programu .....	8
9. Rozdział VIII – Sposób realizacji Programu .....	8
10. Rozdział IX – Wysokość środków planowanych na realizację Programu .....	9
11. Rozdział X – Sposób oceny realizacji Programu .....	9
12. Rozdział XI – Sposób tworzenia Programu oraz przebieg konsultacji .....	10
13. Rozdział XII – Tryb powoływania i zasady działania komisji konkursowych do opiniowania ofert w otwartych konkursach ofert .....	11
14. Rozdział XIII – Uwagi końcowe.....	13

## Wstęp

Współpraca samorządów terytorialnych ze społecznością lokalną, zarówno na poziomie gminy, powiatu jak i województwa, wsłuchiwanie się w potrzeby mieszkańców oraz realizacja wspólnie wypracowanych projektów jest głównym elementem prawidłowego zarządzania. Autokratyczny styl kierowania jednostką samorządu terytorialnego oraz biernie społeczeństwo stanowią realne zagrożenie dla rozwoju regionu oraz jest sprzeczne z ideą samorządności. Dlatego też w społeczeństwie demokratycznym stawia się na szeroko pojętą współpracę jednostek i instytucji samorządowych z organizacjami pozarządowymi zrzeszającymi przedstawicieli mieszkańców, przy czym głos obu sektorów – publicznego i niepublicznego ma takie samo znaczenie. Zasady owego współdziałania i jego zakres zostały ściśle określone w ustawie z dnia 24 kwietnia 2003 roku o działalności pożytku publicznego i o wolontariacie (tekst jednolity: Dz. U. z 2018 r. poz. 450 z późn. zm.). Art. 5 ust. 3 powyżej wskazanego dokumentu stanowi o tym, że współpraca organów administracji publicznej z organizacjami pozarządowymi, kościelnymi, spółkami, spółdzielniami oraz innymi związkami działającymi w sferze pożytku publicznego powinna odbywać się na zasadach pomocniczości, suwerenności stron, partnerstwa, efektywności, uczciwej konkurencji i jawności.

Zasady te, oraz wynikające z innych aktów prawnych kompetencje jednostek samorządu terytorialnego, stanowią podstawę rozwoju wzajemnych relacji między administracją publiczną a mieszkańcami.

Mając na uwadze troskę o dobro społeczności lokalnej, powinności jakie narzuca obowiązujące prawo oraz poczucie odpowiedzialności za rozwiązywanie problemów społecznych, Burmistrz Susza oraz Rada Miejska w Suszu deklarują wolę współpracy z sektorem pozarządowym przy realizacji zadań publicznych Gminy Susz. W tym celu uchwala się **„Program współpracy Gminy Susz z organizacjami pozarządowymi oraz podmiotami, o których mowa w art. 3 ust. 3 ustawy z dnia 24 kwietnia 2003 roku o działalności pożytku publicznego i o wolontariacie na 2019 rok”**.

Program współpracy na rok 2019 jest dokumentem zawierającym kontynuację założeń przyjętych w latach poprzednich, uzupełnionym o skierowane przez organizacje pozarządowe propozycje zadań.

Projekt Programu poddano konsultacjom społecznym.

## Rozdział I

### POSTANOWIENIA OGÓLNE

#### 1. Podstawa prawna:

„Program współpracy Gminy Susz z organizacjami pozarządowymi oraz podmiotami, o których mowa w art. 3 ust. 3 ustawy z dnia 24 kwietnia 2003 r. o działalności pożytku publicznego i o wolontariacie na 2019 rok” został opracowany na podstawie niżej wymienionych przepisów prawnych:

- 1) ustawa z dnia 8 marca 1990 roku o samorządzie gminnym (tekst jednolity: Dz.U.2018r. poz. 994 z późn. zm.),
- 2) ustawa z dnia 24 kwietnia 2003 r. o działalności pożytku publicznego i o wolontariacie (tekst jednolity: Dz. U. z 2018 r. poz. 450 z późn. zm.),
- 3) ustawa z dnia 27 sierpnia 2009 r. o finansach publicznych (tekst jednolity: Dz.U.2017r. poz.2077 z późn. zm.),
- 4) rozporządzenie Ministra Rodziny, Pracy i Polityki Społecznej z dnia 17 sierpnia 2016 r. w sprawie wzorów ofert i ramowych wzorów umów dotyczących realizacji zadań publicznych oraz wzorów sprawozdań z wykonania tych zadań (Dz.U.2016r, poz.1300 )

#### 2. Słownik:

Ilekróć w Programie jest mowa o:

- 1) **ustawie** – rozumie się przez to ustawę z dnia 24 kwietnia 2003 r. o działalności pożytku publicznego i o wolontariacie (tekst jednolity: Dz. U. z 2018 r. poz. 450 z późn. zm.),
- 2) **organizacjach** – rozumie się przez to organizacje pozarządowe oraz podmioty, wymienione w art. 3 ust. 3 ustawy z dnia 24 kwietnia 2003 r. o działalności pożytku publicznego i o wolontariacie,
- 3) **programie** – rozumie się przez to Program współpracy Gminy Susz z organizacjami pozarządowymi oraz podmiotami, o których mowa w art. 3 ust. 3 ustawy z dnia 24 kwietnia 2003 r. o działalności pożytku publicznego i o wolontariacie na 2019 rok.,
- 4) **gminie** - rozumie się przez to Gminę Susz,
- 5) **burmistrzu** – rozumie się przez to Burmistrza Susza,
- 6) **dotacji** – rozumie się przez to dotacje zdefiniowane w art. 126 oraz art. 127 ust. 1 pkt 1 lit. e ustawy z dnia 27 sierpnia 2009 r. o finansach publicznych (tekst jednolity: Dz.U.2017r. poz.2077 z późn. zm.),
- 7) **konkursie** – rozumie się przez to otwarty konkurs ofert, o którym mowa w art. 11 ust. 2 i art. 13 ustawy z dnia 24 kwietnia 2003 r. o działalności pożytku publicznego i o wolontariacie.
- 8) **oferencie** – rozumie się przez to organizację pozarządową lub podmiot, wymieniony w art. 3 ust. 3 ustawy z dnia 24 kwietnia 2003 r. o działalności pożytku publicznego i o wolontariacie, która złożyła ofertę na realizację zadania publicznego w odpowiedzi na otwarty konkurs ofert, o którym mowa w art. 11 ust. 2 i art. 13 ustawy z dnia 24 kwietnia 2003 r. o działalności pożytku publicznego i o wolontariacie.

#### 3. Program współpracy jest elementem lokalnego systemu polityki społecznej.

4. Program współpracy określa zadania i priorytety zadań publicznych, których realizację samorząd Gminy Susz będzie wspierał i powierzał organizacjom.
5. Wszelkie informacje dotyczące współpracy samorządu z organizacjami (takie jak: uchwały, ogłoszenia dotyczące realizowanych konsultacji, konkursów ofert, wzory ofert, umów, sprawozdań itp.) dostępne są na stronie Biuletynu Informacji Publicznej Gminy Susz: [www.bip.susz.pl](http://www.bip.susz.pl) w zakładce organizacje pozarządowe. Informacje kierowane do organizacji zamieszczane są również na stronie internetowej Gminy Susz: [www.susz.pl](http://www.susz.pl) w zakładce dla mieszkańców, organizacje pozarządowe.
6. Wysokość środków finansowych przeznaczonych na realizację poszczególnych zadań publicznych zostanie określona w uchwale budżetowej na rok 2019.

## **Rozdział II**

### **CEL GŁÓWNY I CELE SZCZEGÓŁOWE PROGRAMU**

1. Celem głównym Programu jest poprawa jakości życia i pełniejsze zaspokajanie potrzeb społecznych mieszkańców gminy i miasta Susz poprzez tworzenie warunków do rozwoju aktywności i samoorganizacji społeczności lokalnej.
2. Cele szczegółowe Programu to:
  - 1) tworzenie warunków do wzmocnienia istniejących organizacji pozarządowych, powstawania nowych organizacji i inicjatyw obywatelskich oraz rozwoju wolontariatu;
  - 2) wzmocnienie współpracy partnerów lokalnej polityki społecznej: organizacji, administracji i jej jednostek oraz biznesu;
  - 3) wzmocnienie kooperacji samorządu Gminy z sektorem społecznym;
  - 4) zwiększenie udziału organizacji pozarządowych w realizacji zadań własnych oraz w kreowaniu polityki społecznej gminy;
  - 5) aktywizacja społeczności lokalnej;
  - 6) wzmocnienie wsparcia dla inicjatyw: zarówno mieszkańców jak i organizacji pozarządowych, podejmowanych w celu eliminowania lub ograniczenia negatywnych zjawisk dotyczących społeczność lokalną;
  - 7) budowanie społeczeństwa obywatelskiego poprzez umacnianie w świadomości poczucia odpowiedzialności za wspólnotę lokalną, swoje otoczenie oraz tradycję;
  - 8) promocję miasta i gminy Susz.

## **Rozdział III**

### **ZASADY WSPÓŁPRACY**

Współpraca samorządu gminnego z organizacjami odbywa się w oparciu o następujące zasady:

- 1) **pomocniczości**, w myśl której Burmistrz za pośrednictwem komórek organizacyjnych Urzędu Miejskiego w Suszu udziela organizacjom niezbędnej pomocy w realizowanych przez nie zadaniach publicznych przy jednoczesnym poszanowaniu inicjatywy i samodzielności w działaniu tych organizacji;

- 2) **suwerenności stron** która oznacza, że stosunki pomiędzy gminą a organizacjami kształtowane będą z poszanowaniem wzajemnej autonomii i niezależności w swojej działalności statutowej;
- 3) **partnerstwa** – w myśl którego organizacje pozarządowe uczestniczą w identyfikowaniu i definiowaniu problemów społecznych, wspieraniu sposobów ich rozwiązania oraz wykonywania zadań publicznych, oznacza to dobrowolną współpracę równorzędnych sobie podmiotów w rozwiązywaniu wspólnie zdefiniowanych problemów i osiągnięciu razem wytyczonych celów;
- 4) **efektywności** wynikającej z faktu wyboru najefektywniejszego sposobu wykorzystania środków publicznych przeznaczonych na realizację zadań zleconych organizacjom i dążeniu wszystkich zainteresowanych do osiągnięcia najlepszych efektów w realizacji zadań publicznych przy określonych środkach i możliwościach;
- 5) **uczciwej konkurencji** pozwalającej na udział w konkursach wielu organizacji pozarządowych. Kryteria ocen wniosków konkursowych są identyczne dla wszystkich podmiotów, a realizatorem zadania zostaje organizacja pozarządowa, która przedstawi najkorzystniejszy projekt rozwiązywania problemów mieszkańców gminy;
- 6) **jawności**, która urzeczywistniana jest poprzez udostępnianie organizacjom pozarządowym informacji o zamiarach, celach i środkach przeznaczonych w budżecie gminy na realizację zadań publicznych, kosztach realizacji zadań już prowadzonych oraz kryteriach i sposobie oceny projektów.

Partnerami współpracy są następujące podmioty:

1. Burmistrz, który określa szczegółowe warunki współpracy z poszczególnymi organizacjami, a w szczególności podejmuje decyzje w zakresie używania obiektów, lokali i przyznawania środków finansowych niezbędnych do realizacji poszczególnych zadań.
2. Pracownik Urzędu Miejskiego w Suszu odpowiedzialny za współpracę z organizacjami pozarządowymi, pełniący funkcję łącznika w sprawach roboczej koordynacji działań pomiędzy Urzędem Miejskim w Suszu, a przedstawicielami poszczególnych organizacji oraz ich reprezentacją, m.in.: Radą Organizacji Pozarządowych Powiatu Iławskiego, Centrum Organizacji Pozarządowych.
3. Komórki organizacyjne Urzędu Miejskiego w Suszu i inne jednostki organizacyjne podległe Burmistrzowi.
4. Organizacje pozarządowe oraz podmioty wymienione w art. 3 ust. 3 ustawy.
5. Komisje konkursowe powołane do opiniowania ofert złożonych w otwartych konkursach ofert na realizację zadań zleconych przez Gminę organizacjom pozarządowym.

#### **Rozdział IV**

#### **ZAKRES PRZEDMIOTOWY**

Przedmiotem współpracy Gminy z organizacjami jest:

1. Wspólna realizacja zadań Gminy w sferze pożytku publicznego;
2. Podwyższanie efektywności działań kierowanych do mieszkańców gminy i miasta Susz;
3. Określanie potrzeb wspólnoty lokalnej i wypracowanie sposobu ich zaspokajania w drodze wzajemnej współpracy;
4. Konsultowanie z organizacjami projektów aktów prawa miejscowego.

## **Rozdział V**

### **FORMY WSPÓŁPRACY**

1. Współpraca Gminy Susz z organizacjami może mieć formę finansową i pozafinansową.
2. Współpraca finansowa polega na zleceniu organizacjom realizacji zadań publicznych. Zlecenie realizacji zadań odbywa się poprzez:
  - 1) powierzenie wykonania zadań publicznych wraz z udzieleniem dotacji na finansowanie ich realizacji, lub
  - 2) wspieranie wykonywania zadań publicznych wraz z udzieleniem dotacji na dofinansowanie ich realizacji.
3. Dotacje, o których mowa powyżej, nie mogą być wykorzystywane na:
  - 1) zakup gruntów,
  - 2) działalność gospodarczą,
  - 3) pokrycie kosztów utrzymania biura organizacji pozarządowej starającej się o przyznanie dotacji, w tym także wydatków na wynagrodzenia pracowników, chyba, że poniesienie tych kosztów jest niezbędne do realizacji zadania,
  - 4) działalność polityczną i religijną.
4. Współpraca finansowa odbywa się na zasadach określonych w ustawie o działalności pożytku publicznego i o wolontariacie.
5. Współpraca pozafinansowa Gminy z organizacjami pozarządowymi dotyczy następujących zagadnień:
  - 1) wzajemnego informowania się o planowanych kierunkach działalności m.in. poprzez:
    - a) publikowanie ważnych informacji na stronie internetowej Gminy Susz [www.susz.pl](http://www.susz.pl) oraz w Biuletynie Informacji Publicznej <http://bip.susz.pl>.
    - b) udział przedstawicieli organizacji pozarządowych w sesjach Rady Miejskiej oraz komisjach Rady Miejskiej z prawem zabierania głosu;
    - c) przekazywanie przez organizacje pozarządowe informacji o przewidywanych lub realizowanych zadaniach sfery publicznej;
  - 2) konsultowania z organizacjami projektów aktów normatywnych w dziedzinach dotyczących działalności statutowej tych organizacji;
  - 3) konsultowania projektów aktów normatywnych dotyczących sfery zadań publicznych, o której mowa w art. 4 ustawy, z radami działalności pożytku publicznego, w przypadku ich utworzenia;
  - 4) tworzenia wspólnych zespołów o charakterze doradczym i inicjatywnym (w miarę potrzeb);
  - 5) zawierania umów o wykonanie inicjatyw lokalnych na zasadach określonych w art. 19b ustawy;
  - 6) zawierania umów partnerstwa określonych w ustawie z dnia 6 grudnia 2006 r. o zasadach

prowadzenia polityki rozwoju (tekst jednolity: Dz.U.2018r. poz.1307 z późn. zm. )

- 7) współdziałania w pozyskiwaniu zewnętrznych środków finansowych poprzez:
  - a) informowanie o źródłach finansowania działań statutowych organizacji pozarządowych;
  - b) pomoc w przygotowaniu/konsultacja wniosków o dofinansowanie i projektów;
  - c) organizowanie szkoleń z zakresu przygotowania wniosków o dotacje;
  - d) promowanie ciekawych projektów, które uzyskały wsparcie ze źródeł zewnętrznych jako „dobre praktyki”.

## **Rozdział VI**

### **PRIORYTETOWE ZADANIA PUBLICZNE**

1. Ustala się następujące priorytetowe zadania publiczne, o których realizację mogą ubiegać się organizacje w 2019 r.:
  - 1) **Wspieranie i upowszechnianie kultury fizycznej;**
  - 2) **Działalność na rzecz organizacji pozarządowych oraz podmiotów wymienionych w art. 3 ust. 3, w zakresie określonym w pkt 1-32a;**
  - 3) **Promocja i organizacja wolontariatu;**
  - 4) **Działalność na rzecz dzieci i młodzieży, w tym wypoczynku dzieci i młodzieży;**
  - 5) **Ratownictwo i ochrona ludności ;**
  - 6) **Działalność wspomagająca rozwój wspólnot i społeczności lokalnych;**
  - 7) **Działalność na rzecz osób w wieku emerytalnym;**
  - 8) **Działalność na rzecz osób niepełnosprawnych;**
2. Przedstawiony powyżej katalog priorytetowych zadań publicznych zaplanowanych na 2019 rok nie wyklucza możliwości powierzenia lub udzielenia wsparcia podmiotom Programu innych zadań publicznych, wymienionych w art. 4 ust. 1 ustawy pozostających w zakresie zadań Gminy.

## **Rozdział VII**

### **OKRES REALIZACJI PROGRAMU**

1. Niniejszy Program realizowany będzie w okresie od 1 stycznia 2019 r. do 31 grudnia 2019 r. z zastrzeżeniem ust. 2
2. Terminy realizacji poszczególnych zadań określone zostaną w warunkach otwartych konkursów ofert na realizację zadań publicznych w 2019 roku.

## **Rozdział VIII**

### **SPOSÓB REALIZACJI PROGRAMU**

1. Zlecenie realizacji zadań Gminy organizacjom odbywa się po przeprowadzeniu otwartego konkursu ofert chyba, że przepisy odrębne przewidują inny tryb zlecenia zadań.



2. Otwarte konkursy ofert ogłaszane są i przeprowadzane w oparciu o przepisy ustawy i wydane na jej podstawie przepisy wykonawcze.
3. Organizacje pozarządowe realizują współpracę na podstawie umowy o powierzenie lub o wsparcie wykonania zadania publicznego.
4. Komórki organizacyjne Urzędu Miejskiego w Suszu czuwają nad prawidłowością realizacji zadania, efektywnością, rzetelnością i jakością wykonania zadania oraz zgodnym z umową wykorzystaniem środków przekazanych organizacjom pozarządowym.
5. Przy rozpatrywaniu ofert oceniana będzie:
  - 1) możliwość realizacji zadania publicznego przez organizację;
  - 2) przedstawiona kalkulacja kosztów realizacji zadania publicznego, w tym w odniesieniu do zakresu rzeczowego zadania;
  - 3) proponowana jakość wykonania zadania i kwalifikacje osób, przy udziale których organizacja planuje realizować zadanie publiczne;
  - 4) planowany wkład osobowy, w tym świadczenia wolontariuszy i pracę społeczną członków;
  - 5) w przypadku organizacji, które w latach poprzednich realizowały zleczone zadania publiczne - rzetelność i terminowość oraz sposób rozliczania otrzymanych na ten cel środków.
6. Organizacje pozarządowe mogą z własnej inicjatywy złożyć wniosek o realizację zadania publicznego, w tym także takiego, które jest realizowane dotychczas w inny sposób, w tym przez organy administracji publicznej.
7. Gmina, zgodnie z art. 19a ustawy, może zlecić organizacji pozarządowej realizację zadania o charakterze lokalnym lub regionalnym na podstawie oferty złożonej poza otwartym konkursem ofert.
8. Za współpracę pozafinansową odpowiedzialny jest pracownik merytoryczny Urzędu Miejskiego w Suszu wyznaczony do współpracy z organizacjami pozarządowymi.

## **Rozdział IX**

### **WYSOKOŚĆ ŚRODKÓW PLANOWANYCH NA REALIZACJĘ PROGRAMU**

1. W roku 2019 na realizację niniejszego Programu planuje się przeznaczyć kwotę w wysokości **300.000,00 zł**
2. Wymieniona wyżej kwota może ulec zmianie.

## **Rozdział X**

### **SPOSÓB OCENY REALIZACJI PROGRAMU**

#### **(EWALUACJA I MONITOROWANIE WSPÓŁPRACY)**

1. Wnioski i uwagi dotyczące realizacji Programu organizacje pozarządowe mogą zgłaszać Burmistrzowi bezpośrednio lub za pośrednictwem pracowników merytorycznych, odpowiedzialnych za realizację współpracy z organizacjami pozarządowymi.

2. W zakresie oceny współpracy Gminy z organizacjami pozarządowymi stosowane będą następujące wskaźniki:
  - 1) rodzaj zadań publicznych realizowanych przez organizacje pozarządowe,
  - 2) liczba organizacji pozarządowych przystępujących do konkursów na realizację danego rodzaju zadań publicznych, ogłaszanych przez Burmistrza,
  - 3) liczba organizacji pozarządowych realizujących zadania publiczne na rzecz lokalnej społeczności w oparciu o dotacje udzielone z budżetu Gminy,
  - 4) wielkość udzielonych dotacji na poszczególne rodzaje zadań oraz wielkość przedmiotowych dotacji ogółem,
  - 5) wysokość własnych środków finansowych organizacji, zaangażowanych w realizację zadań publicznych zleczanych do realizacji przez Gminę Susz oraz wysokość przedmiotowych środków ogółem,
  - 6) liczba mieszkańców Gminy uczestniczących w zadaniach publicznych realizowanych przez organizacje pozarządowe przy wsparciu z budżetu Gminy,
  - 7) Wysokość środków i zakres pomocy przyznawanej organizacjom poza trybem konkursowym.
3. Burmistrz przedstawi Radzie Miejskiej w Suszu sprawozdanie z realizacji Programu, sporządzone na podstawie wskaźników wymienionych w pkt 2, w terminie **do dnia 31 maja 2020 roku**.

## **Rozdział XI**

### **SPOSÓB TWORZENIA PROGRAMU I PRZEBIEG KONSULTACJI**

1. Program współpracy przygotowany jest przez pracownika merytorycznego Urzędu Miejskiego w Suszu odpowiedzialnego za współpracę z organizacjami pozarządowymi.
2. Rada Miejska w Suszu Uchwałą Nr III/20/2010 z dnia 29 grudnia 2010 r. w sprawie określenia sposobu konsultowania z organizacjami pozarządowymi i innymi uprawnionymi podmiotami projektów aktów prawnych w dziedzinach dotyczących działalności statutowej tych organizacji określiła, że decyzję o sposobie przeprowadzenia konsultacji podejmuje Burmistrz Susza w drodze zarządzenia.
3. Na podstawie Zarządzenia Burmistrza Susza Nr 120/2018 z dnia 04 października 2018 r. konsultacje Programu powinny odbywać się poprzez:
  - a) umieszczenie Zarządzenia Burmistrza w sprawie konsultacji na tablicy ogłoszeń w Urzędzie Miejskim w Suszu;
  - b) umieszczenie projektu „**Programu współpracy Gminy Susz z organizacjami pozarządowymi oraz podmiotami, o których mowa w art. 3 ust. 3 Ustawy o działalności pożytku publicznego i o wolontariacie na 2019 rok**” wraz z formularzem uwag i wniosków do niniejszego projektu w Biuletynie Informacji Publicznej Gminy Susz na stronie [www.bip.susz.pl](http://www.bip.susz.pl) w zakładce poświęconej organizacjom pozarządowym oraz na stronie internetowej Gminy Susz [www.susz.pl](http://www.susz.pl);

- c) przesłanie informacji o realizowanych konsultacjach wraz z podaniem miejsca, w którym został zamieszczony projekt Programu, a także przesłanie formularza uwag i wniosków do wszystkich organizacji pozarządowych działających na terenie gminy i miasta Susz;
4. Uwagi i wnioski do projektu Programu mogą być składane bezpośrednio w kancelarii Urzędu Miejskiego w Suszu, nadsyłane pocztą tradycyjną na adres Urzędu Miejskiego w Suszu, 14-240 Susz ul. Wybickiego 6 lub za pośrednictwem poczty elektronicznej na adres: organizacje@susz.pl w terminie do dnia **19 października 2018 r.**, przy czym decydującą jest data wpływu formularza uwag i wniosków do kancelarii Urzędu.
  5. Nieprzedstawienie uwag do projektu Programu w wyznaczonym terminie oznacza akceptację zaproponowanych w Programie rozwiązań i regulacji lub rezygnację z przysługującego prawa do przedstawienia swojego stanowiska.
  6. Pracownicy merytoryczni Urzędu Miejskiego w Suszu sporządzają informację pisemną na temat przebiegu oraz wyniku przeprowadzonych konsultacji projektu Programu. Informację tę zatwierdza Burmistrz i dołącza do uchwały w sprawie przyjęcia Programu w celu zapoznania się z nią przez członków Rady Miejskiej w Suszu.
  7. Informację o wynikach konsultacji podaje się do wiadomości publicznej poprzez publikację na stronie internetowej Gminy Susz – [www.susz.pl](http://www.susz.pl) , stronie Biuletynu Informacji Publicznej Urzędu Miejskiego w Suszu - <http://bip.susz.pl> w zakładce poświęconej organizacjom pozarządowym oraz na tablicy ogłoszeń Urzędu Miejskiego w Suszu.
  8. Odpowiedzialnym za przeprowadzenie konsultacji jest Referat Rozwoju Lokalnego i Zamówień Publicznych Urzędu Miejskiego w Suszu.

## **Rozdział XII**

### **TRYB POWOŁYWANIA I ZASADY DZIAŁANIA KOMISJI KONKURSOWYCH DO OPINIOWANIA OFERT W OTWARTYCH KONKURSACH OFERT**

1. Oferty złożone w odpowiedzi na konkurs ofert, o którym mowa w art. 11 ust. 2 i art. 13 ustawy, na realizację zadań publicznych opiniuje powołana specjalnie do tego komisja konkursowa, zwana dalej komisją.
2. Komisja jest zespołem opiniodawczym, powołanym w celu badania i oceny ofert oraz oceny spełnienia przez oferentów warunków udziału w otwartym konkursie.
3. Komisja powoływana jest w następującym trybie:
  - 1) Burmistrz Susza powołuje komisję w ciągu 7 dni licząc od dnia następnego po dniu będącym ostatnim dniem składania ofert przez oferentów,
  - 2) W skład komisji wchodzi:
    - a) od 3 do 5 przedstawicieli organu wykonawczego Gminy Susz

- b) od 2 do 3 osób wskazanych przez organizacje pozarządowe lub podmioty wymienione w art. 3 ust. 3, z wyłączeniem przedstawicieli organizacji biorących udział w konkursie z zastrzeżeniem art. 15 ust. 2da ustawy.
- 3) Kandydatów na członków komisji, o których mowa w ust. 3 pkt 2 lit. b zgłaszają zainteresowane organizacje pozarządowe, w odpowiedzi na zaproszenie Burmistrza Susza do udziału w pracach komisji konkursowych.
- 4) Ostatecznie komisję powołuje Burmistrz w drodze zarządzenia.
4. W pracach komisji mogą uczestniczyć także, z głosem doradczym, osoby posiadające specjalistyczną wiedzę w dziedzinie obejmującej zakres zadań publicznych, których konkurs dotyczy.
5. Do członków komisji konkursowej biorących udział w opiniowaniu ofert stosuje się przepisy ustawy z dnia 14 czerwca 1960 r. - Kodeks postępowania administracyjnego (tekst jednolity Dz. U. z 2017 r. poz. 1257 z późn. zm.) dotyczące wyłączenia pracownika.
6. Każdy członek komisji podpisuje oświadczenie o braku przesłanek wyłączenia z prac komisji.
7. Członkowie komisji dokonują w swoim gronie wstępnego wyboru Przewodniczącego komisji, a następnie przedstawiają wspólną propozycję kandydata Burmistrzowi.
8. Burmistrz powołuje Przewodniczącego komisji zarządzeniem.
9. Do zadań Przewodniczącego komisji należy w szczególności:
- 1) wyznaczanie terminów posiedzeń komisji oraz ich prowadzenie,
  - 2) podział między członków komisji prac podejmowanych w trybie roboczym,
  - 3) nadzorowanie prawidłowego prowadzenia dokumentacji postępowań,
  - 4) informowanie Burmistrza o problemach związanych z pracami komisji w toku przeprowadzania otwartego konkursu ofert,
  - 5) przedstawienie Burmistrzowi propozycji wyboru najkorzystniejszej oferty/ofert wraz z uzasadnieniem.
10. W czasie nieobecności Przewodniczącego, jego zadania wykonuje członek komisji wyznaczony przez Przewodniczącego.
11. Komisja pracuje na posiedzeniach, które zwołuje i którym przewodniczy Przewodniczący komisji, przy czym pierwsze posiedzenie zwołuje Burmistrz.
12. Do zadań komisji należy:
- 1) otwarcie ofert,
  - 2) ocena spełnienia przez oferentów warunków określonych w ogłoszeniu o otwartym konkursie,
  - 3) ocena oferty z uwzględnieniem przepisów ustawy o działalności pożytku publicznego i o wolontariacie oraz kryteriów określonych w ogłoszeniu o otwartym konkursie ofert.
13. Posiedzenie komisji uważa się za ważne, jeżeli w posiedzeniu bierze udział co najmniej połowa składu komisji.
14. Komisja ocenia oferty na podstawie kryteriów określonych w Rozdziale VIII punkt 5 Programu w następujący sposób:
- 1) każdy członek komisji indywidualnie ocenia ofertę na przygotowanej punktowej karcie oceny oferty
  - 2) z uzyskanej oceny indywidualnej członków komisji oblicza się średnią arytmetyczną,

- 3) komisja przygotowuje propozycję wyboru ofert, które na dane zadanie uzyskały najwięcej punktów (z minimalną średnią 60 pkt na 100 pkt możliwych do uzyskania), które Przewodniczący komisji przedstawia do zatwierdzenia Burmistrzowi.
15. Organizacja biorąca udział w konkursie ofert może w terminie 30 dni od dnia ogłoszenia wyników konkursu żądać uzasadnienia wyboru lub odrzucenia oferty.

### Rozdział XIII UWAGI KOŃCOWE

1. Określone w niniejszym Programie zasady współpracy Gminy z organizacjami pozarządowymi mają charakter otwarty i zakładają możliwość uwzględniania nowych form współpracy oraz doskonalenia tych, które zostały już określone.
2. Realizację Programu współpracy powierza się pracownikowi merytorycznemu Urzędu Miejskiego w Suszu wyznaczonemu do współpracy z organizacjami pozarządowymi.
3. Przy realizacji Programu współpracy z pracownikiem merytorycznym Urzędu Miejskiego w Suszu wyznaczonym do współpracy z organizacjami pozarządowymi współpracują wszystkie komórki organizacyjne Urzędu Miejskiego w Suszu oraz jednostki organizacyjne Gminy Susz.

B U R M I S T R Z

*Krzysztof Pietrzykowski*