

Załącznik nr 2 do protokołu nr XXXII/2013
z Sesji Rady Miejskiej w Suszu
z dnia 21 listopada 2013 r.

**Uchwała Nr XXXII/235/2013
Rady Miejskiej w Suszu
z dnia 21 listopada 2013 r.**

w sprawie przyjęcia „Programu współpracy Gminy Susz z organizacjami pozarządowymi oraz podmiotami, o których mowa w art. 3 ust. 3 ustawy z dnia 24 kwietnia 2003 r. o działalności pożytku publicznego i o wolontariacie na 2014 rok”


Na podstawie art. 18 ust. 2 pkt 15 ustawy z dnia 8 marca 1990 r. o samorządzie gminnym (tekst jednolity: Dz. U. z 2013 r. Nr 594 z późn. zm.¹) oraz art. 5a ust. 1 ustawy z dnia 24 kwietnia 2003 r. o działalności pożytku publicznego i o wolontariacie (tekst jednolity: Dz. U. z dnia 2010 r. Nr 234 poz. 1536 z późn. zm.²), po przeprowadzeniu konsultacji Rada Miejska w Suszu uchwała, co następuje:

§ 1. Uchwała się „Program współpracy Gminy Susz z organizacjami pozarządowymi oraz podmiotami, o których mowa w art. 3 ust. 3 ustawy z dnia 24 kwietnia 2003 r. o działalności pożytku publicznego i o wolontariacie na 2014 rok”, stanowiący załącznik do niniejszej uchwały.

§ 2. Wykonanie uchwały powierza się Burmistrzowi Susza.

§ 3. Uchwała wchodzi w życie z dniem podjęcia.

PRZEWODNICZĄCY RADY


Zbigniew Skolimowski

¹ Zmiany tekstu wymienionej ustawy zostały ogłoszone w Dz. U. z 2013 r., poz. 645

² Zmiany tekstu wymienionej ustawy zostały ogłoszone w Dz. U. z 2011 r. Nr 209, poz. 1244, Dz. U. z 2011 r. Nr 232, poz. 1378

UZASADNIENIE
do projektu uchwały Nr XXXII/235/2013
Rady Miejskiej w Suszu
z dnia 21 listopada 2013 r.

Współpraca jednostek samorządu terytorialnego, w tym również Gmin, z organizacjami zrzeszającymi osoby zamieszkujące na zarządzanym przez nie terenie jest jednym z najważniejszych aspektów państwa demokratycznego. Ustawa z dnia 24 kwietnia 2003 r. o działalności pożytku publicznego i o wolontariacie (tekst jednolity: Dz. U. Nr 234, poz. 1536 późn. zm.) usystematyzowała formy oraz zakres tej współpracy oraz uregulowała zasady prowadzenia działalności pożytku publicznego przez organizacje pozarządowe w sferze zadań publicznych. Art. 5a ustawy mówi o tym, że organ stanowiący jednostki samorządu uchwała, po przeprowadzeniu konsultacji, roczny program współpracy z organizacjami pozarządowymi oraz podmiotami wymienionymi w art. 3 ust. 3 ww. ustawy. Uchwała o przyjęciu programu podejmowana jest każdorazowo do dnia 30 listopada roku poprzedzającego okres jego obowiązywania.

Prace zmierzające do przygotowania „Programu współpracy Gminy Susz z organizacjami pozarządowymi oraz podmiotami, o których mowa w art. 3 ust. 3 ustawy o działalności pożytku publicznego i o wolontariacie na 2014 rok” zostały rozpoczęte w miesiącu lipcu. Do wszystkich organizacji pozarządowych działających na tym terenie wysłane zostały pisma z prośbą o składanie propozycji obszarów i zadań jakie powinny się znaleźć w programie. W odpowiedzi na pismo do Urzędu Miejskiego w Suszu wpłynęło 15 propozycji od 8 z 26 organizacji, do których prośba została skierowana. Większość z nich została ujęta w projekcie, a następnie w wersji ostatecznej, programu. Sam projekt programu został poddany konsultacjom, które przeprowadzono w terminie od 14.10. do 31.10.2013 r. W wyniku konsultacji nieznacznie zmieniono kształt programu dodając, zgodnie z sugestią Stowarzyszenia „ARKA” w Suszu, priorytet 5) Nauka, szkolnictwo wyższe, edukacja, oświata i wychowanie. Pozostałe zapisy nie uległy zmianie.

Lpk. Lechowski
07.11.2013 r.

BURMISTRZ

Krzysztof Pietrzykowski

PROTOKÓŁ Z DNIA 06.11.2013 r.
Z KONSULTACJI SPOŁECZNYCH

Projektu „Programu współpracy Gminy Susz z organizacjami pozarządowymi oraz podmiotami, o których mowa w art. 3 ust. 3 ustawy z dnia 24 kwietnia 2003 r. o działalności pożytku publicznego i o wolontariacie na 2014 rok”

1. Przedmiot konsultacji:

Na podstawie Zarządzenia Nr 115/2013 z dnia 11.10.2013 r. poddano konsultacjom projekt „Programu współpracy Gminy Susz z organizacjami pozarządowymi oraz podmiotami, o których mowa w art. 3 ust. 3 ustawy z dnia 24 kwietnia 2003 r. o działalności pożytku publicznego i o wolontariacie na 2014 rok” zwany dalej „programem współpracy”.

2. Podmioty uprawnione do uczestnictwa w konsultacjach:

Podmiotami uprawnionymi do udziału w konsultacjach były organizacje pozarządowe oraz podmioty wymienione w art. 3 ust. 3 ustawy z dnia 24 kwietnia 2003 r. o działalności pożytku publicznego i o wolontariacie. Do konsultacji zaproszono również Radę Organizacji Pozarządowych Powiatu Iławskiego.

3. Termin konsultacji:

Konsultacje prowadzone były w dniach od 14 października 2013 r. do 31 października 2013 r.

4. Sposób i formy konsultacji:

Konsultacje projektu „Programu współpracy Gminy Susz z organizacjami pozarządowymi oraz podmiotami, o których mowa w art. 3 ust. 3 ustawy z dnia 24 kwietnia 2003 r. o działalności pożytku publicznego i o wolontariacie na 2014 rok” prowadzone były w następujący sposób:

- a) na tablicy ogłoszeń w Urzędzie Miejskim w Suszu umieszczono Zarządzenie Nr 115/2013 Burmistrza Susza z dnia 11.10.2013 r.
- b) w Biuletynie Informacji Publicznej Urzędu Miejskiego w Suszu <http://bip.susz.pl> w zakładce poświęconej organizacjom pozarządowym oraz na stronie internetowej Gminy Susz www.susz.pl umieszczono projekt Programu współpracy wraz z formularzem uwag i wniosków oraz Zarządzeniem Burmistrza Susza w sprawie konsultacji;
- c) za pośrednictwem bazy adresowej organizacji pozarządowych działających na terenie gminy i miasta Susz, będącej w dyspozycji Urzędu Miejskiego

w Suszu rozesłano informację o realizowanych konsultacjach oraz projekt Programu współpracy wraz z formularzem uwag i wniosków;

- d) projekt Programu wraz z formularzem uwag i wniosków do zaopiniowania oraz naniesienia w nim stosownych uwag przesłano Radzie Organizacji Pozarządowych Powiatu Iławskiego.
5. Za przeprowadzenie konsultacji odpowiedzialny był Referat Rozwoju Lokalnego i Zamówień Publicznych Urzędu Miejskiego w Suszu.
6. Uwagi i wnioski można było składać w terminie od 14.10.2013 r. do 31.10.2013 r. na specjalnie przygotowanym formularzu w kancelarii Urzędu Miejskiego w Suszu (pokój nr 102) lub nadsyłać pocztą na adres: Urząd Miejski w Suszu, 14-240 Susz ul. Wybickiego 6, przy czym decydowała data wpływu formularza do kancelarii Urzędu.
7. W wyznaczonym terminie wpłynął jeden wypełniony formularz uwag i wniosków, złożony przez Stowarzyszenie na Rzecz Społeczności Lokalnej Miasta i Gminy Susz „ARKA” w Suszu, który wpłynął do Urzędu Miejskiego w Suszu w dniu 28.10.2013r. Wnioskodawca zaproponował dodanie w rozdziale VI Programu następujących priorytetowych zadań publicznych:

1. **Edukacja – wspieranie uzdolnionej młodzieży,**
2. **Promocja i organizacja wolontariatu,**
3. **Działalność na rzecz osób w wieku emerytalnym.**

Po zapoznaniu się z niniejszymi propozycjami Burmistrz Susza, mając na uwadze fakt, że wsparcie zarówno przez instytucje państwowe jak i organizacje pozarządowe w zakresie edukacji wciąż nie jest wystarczające, postanowił dodać w Rozdziale VI „Programu współpracy Gminy Susz z organizacjami pozarządowymi oraz podmiotami, o których mowa w art. 3 ust. 3 ustawy z dnia 24 kwietnia 2003 r. o działalności pożytku publicznego i o wolontariacie”:

Priorytet 5) Nauka, szkolnictwo wyższe, edukacja, oświata i wychowanie.

Pozostałe zapisy Programu pozostają bez zmian.

O ww. decyzji Burmistrz Susza poinformował Stowarzyszenie „ARKA” w Suszu odrębnym pismem z dnia 05.11.2013 r.

UZASADNIENIE

Program współpracy Gminy z organizacjami pozarządowymi jest dokumentem, który określa zakres, formy i sposób współdziałania jednostki samorządu terytorialnego z sektorem pozarządowym. Szczegółowe kryteria tworzenia Programu określone zostały w art. 5a ustawy z dnia 24 kwietnia 2003 r. o działalności pożytku publicznego i o wolontariacie (tekst jednolity: Dz. U. Nr 234, poz. 1536 z późn. zm.). Art. 5a ust. 4 niniejszej ustawy narzucił na Gminę obowiązek wskazania w Programie współpracy priorytetowych zadań publicznych, o których realizację mogą ubiegać się organizacje pozarządowe i inne podmioty wymienione w art. 3 ust. 3 cytowanej ustawy. Określenie priorytetów na dany rok nie wyklucza możliwości powierzenia lub wsparcia przez Gminę realizacji innego zadania publicznego, nie określonego w przedmiotowym katalogu. Realizacja zadania takiego zadania musi odpowiadać na potrzeby jego adresatów. W miesiącu lipcu 2013 roku w celu dokonania wnikliwej i rzetelnej diagnozy potrzeb mieszkańców gminy rozesłano do wszystkich organizacji pozarządowych, działających na tym terenie, w tym do Stowarzyszenia „ARKA”, pisma z prośbą o przedstawienie propozycji zadań i obszarów działania, które powinny zostać ujęte w Programie współpracy na rok 2014. W terminie określonym w piśmie wpłynęło 15 propozycji od 8 z 26 organizacji, do których prośba została skierowana. Stowarzyszenie „ARKA” w przesłanym w dniu 8 sierpnia 2013 r. e-mailu złożyło jedną propozycję zadania do realizacji w roku 2014. Dotyczyła ona organizacji Przeglądu Poezji Śpiewanej w ramach obszaru Działalność wspomagająca rozwój wspólnot i społeczności lokalnych oraz działalność na rzecz osób niepełnosprawnych. Zadanie to zostało ujęte w projekcie Programu, podobnie jak większość innych propozycji przedstawionych przez pozostałe organizacje. Ponadto organizacje pozarządowe i pozostałe podmioty, wymienione w art. 3 ust. 3 ustawy o działalności pożytku publicznego i o wolontariacie mogą z własnej inicjatywy złożyć wniosek/ofertę na realizację zadania publicznego, w tym także takiego, które jest realizowane dotychczas w inny sposób, w tym przez organy administracji publicznej.

Protokół sporządzono dnia 06.11.2013 r.

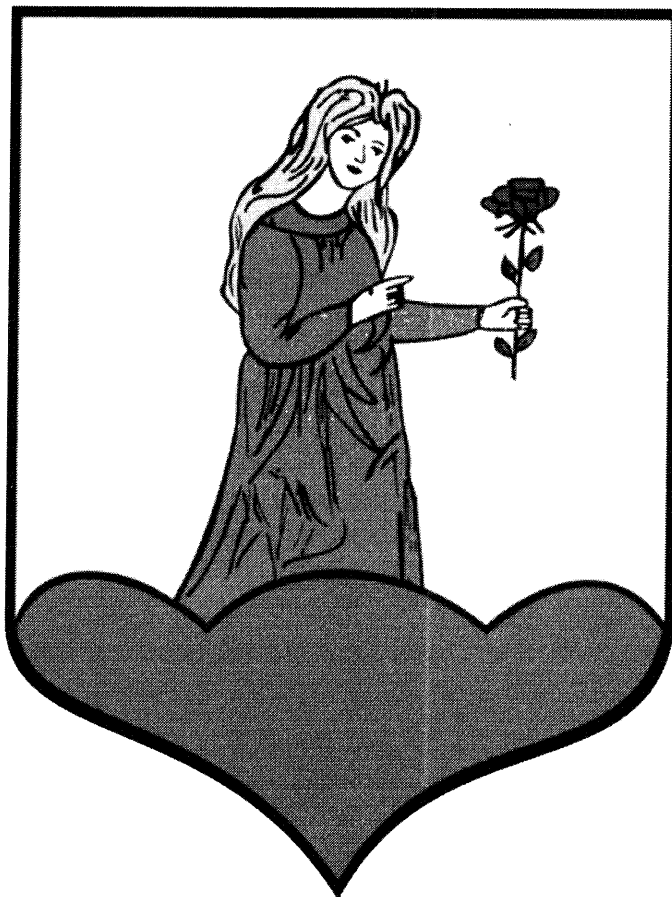
Sporządziła: Katarzyna Lenckowska



BURMISTRZ

Krzysztof Pietrzykowski





PROGRAM WSPÓŁPRACY

Gminy Susz

*z organizacjami pozarządowymi oraz podmiotami,
o których mowa w art. 3 ust. 3 Ustawy z dnia 24 kwietnia 2003 r.
o działalności pożytku publicznego i o wolontariacie na 2014 rok.*

Susz, listopad 2013 r.

Spis treści

strona

1. Wstęp.....	3
2. Rozdział I – Postanowienia ogólne.....	4
3. Rozdział II – Cel główny i cele szczegółowe Programu	5
4. Rozdział III – Zasady współpracy	6
5. Rozdział IV – Zakres przedmiotowy	7
6. Rozdział V – Formy współpracy	7
7. Rozdział VI – Priorytetowe zadania publiczne	8
8. Rozdział VII – Okres realizacji Programu	9
9. Rozdział VIII – Sposób realizacji Programu	9
10. Rozdział IX – Wysokość środków planowanych na realizację Programu	10
11. Rozdział X – Sposób oceny realizacji Programu	10
12. Rozdział XI – Sposób tworzenia Programu oraz przebieg konsultacji	11
13. Rozdział XII – Tryb powoływania i zasady działania komisji konkursowych do opiniowania ofert w otwartych konkursach ofert	12
14. Rozdział XIII – Uwagi końcowe.....	14

Wstęp

Współpraca samorządów terytorialnych ze społecznością lokalną, zarówno na poziomie gminy, powiatu jak i województwa, wsłuchiwanie się w potrzeby mieszkańców oraz realizacja wspólnie wypracowanych projektów jest głównym elementem prawidłowego zarządzania. Autokratyczny styl kierowania jednostką samorządu terytorialnego oraz bierność społeczeństwa stanowią realne zagrożenie dla rozwoju regionu oraz jest sprzeczne z ideą samorządności. Dlatego też w społeczeństwie demokratycznym stawia się na szeroko pojętą współpracę jednostek i instytucji samorządowych z organizacjami pozarządowymi zrzeszającymi przedstawicieli mieszkańców, przy czym głos obu sektorów – publicznego i niepublicznego ma takie samo znaczenie. Zasady owego współdziałania i jego zakres zostały ściśle określone w ustawie z dnia 24 kwietnia 2003 roku o działalności pożytku publicznego i o wolontariacie (tekst jednolity: Dz. U. z 2010 r. Nr 234, poz. 1536 z późn. zm.). Art. 5 ust. 3 powyższej ustawy stanowi o tym, że współpraca organów administracji publicznej z organizacjami pozarządowymi, kościelnymi, spółkami, spółdzielniami oraz innymi związkami działającymi w sferze pożytku publicznego powinna odbywać się na zasadach pomocniczości, suwerenności stron, partnerstwa, efektywności, uczciwej konkurencji i jawności.

Zasady te oraz wynikające z innych aktów prawnych kompetencje jednostek samorządu terytorialnego stanowią podstawę rozwoju wzajemnych relacji między administracją publiczną a mieszkańcami.

Mając na uwadze troskę o dobro społeczności lokalnej, powinności jakie narzuca obowiązujące prawo oraz poczucie odpowiedzialności za rozwiązywanie problemów społecznych, Burmistrz Susza oraz Rada Miejska w Suszu deklaruje wolę współpracy z sektorem pozarządowym przy realizacji zadań publicznych Gminy Susz. W tym celu uchwała się **Program współpracy Gminy Susz z organizacjami pozarządowymi oraz podmiotami, o których mowa w art. 3 ust. 3 ustawy z dnia 24 kwietnia 2003 roku o działalności pożytku publicznego i o wolontariacie na 2014 rok.**

Program współpracy na rok 2014 jest dokumentem zawierającym kontynuację założeń przyjętych w latach poprzednich, uzupełnionym o skierowane przez organizacje pozarządowe propozycje zadań.

Projekt Programu poddano konsultacjom społecznym.

Rozdział I

POSTANOWIENIA OGÓLNE

1. Podstawa prawna:

Program współpracy Gminy Susz z organizacjami pozarządowymi oraz podmiotami, o których mowa w art. 3 ust. 3 ustawy z dnia 24 kwietnia 2003 r. o działalności pożytku publicznego i o wolontariacie na 2014 rok został opracowany na podstawie niżej wymienionych przepisów prawnych:

- 1) ustawa z dnia 8 marca 1990 roku o samorządzie gminnym (tekst jednolity: Dz. U. z 2013 r. Nr 594 z późn. zm.),
- 2) ustawa z dnia 24 kwietnia 2003 r. o działalności pożytku publicznego i o wolontariacie (tekst jednolity: Dz. U. z 2010 r. Nr 234, poz. 1536 z późn. zm.),
- 3) ustawa z dnia 27 sierpnia 2009 r. o finansach publicznych (tekst jednolity: Dz. U. z 2013 r. Nr 885 z późn. zm.),
- 4) rozporządzenie Ministra Pracy i Polityki Społecznej z dnia 15 grudnia 2010 r. w sprawie wzoru oferty i ramowego wzoru umowy dotyczących realizacji zadania publicznego oraz wzoru sprawozdania z wykonania tego zadania (Dz. U. z 2011 r. Nr 6, poz. 25).

2. Słownik:

Ilekróć w Programie jest mowa o:

- 1) **ustawie** – rozumie się przez to ustawę z dnia 24 kwietnia 2003 r. o działalności pożytku publicznego i o wolontariacie (Dz. U. z 2010 r., Nr 234, poz. 1536 z późn. zm.),
- 2) **organizacjach** – rozumie się przez to organizacje pozarządowe oraz podmioty, wymienione w art. 3 ust. 3 ustawy z dnia 24 kwietnia 2003 r. o działalności pożytku publicznego i o wolontariacie,
- 3) **programie** – rozumie się przez to Program współpracy Gminy Susz z organizacjami pozarządowymi oraz podmiotami, o których mowa w art. 3 ust. 3 ustawy z dnia 24 kwietnia 2003 r. o działalności pożytku publicznego i o wolontariacie na 2014 rok.,
- 4) **gminie** - rozumie się przez to Gminę Susz,
- 5) **burmistrzu** – rozumie się przez to Burmistrza Susza,
- 6) **dotacji** – rozumie się przez to dotacje zdefiniowane w art. 126 oraz art. 127 ust. 1 pkt 1 lit. e ustawy z dnia 27 sierpnia 2009 r. o finansach publicznych (Dz. U. z 2013 r. Nr 885, z późn. zm.),
- 7) **konkursie** – rozumie się przez to otwarty konkurs ofert, o którym mowa w art. 11 ust. 2 i art. 13 ustawy z dnia 24 kwietnia 2003 r. o działalności pożytku publicznego i o wolontariacie .
- 8) **oferencie** – rozumie się przez to organizację pozarządową lub podmiot, wymieniony w art. 3 ust. 3 ustawy z dnia 24 kwietnia 2003 r. o działalności pożytku publicznego i o wolontariacie, która złożyła ofertę na realizację zadania publicznego w odpowiedzi na otwarty konkurs ofert, o którym mowa w art. 11 ust. 2 i art. 13 ustawy z dnia 24 kwietnia 2003 r. o działalności pożytku publicznego i o wolontariacie.

3. Program współpracy jest elementem lokalnego systemu polityki społecznej.

4. Program współpracy określa zadania i priorytety zadań publicznych, których realizację samorząd Gminy Susz będzie wspierał i powierzał organizacjom.

5. Wszelkie informacje dotyczące współpracy samorządu z organizacjami (takie jak: uchwały, ogłoszenia dotyczące realizowanych konsultacji, konkursów ofert, wzory ofert, umów, sprawozdań itp.) dostępne są na stronie Biuletynu Informacji Publicznej Gminy Susz: <http://bip.susz.pl/> w zakładce organizacje pozarządowe.
6. Środki finansowe przeznaczone na realizację poszczególnych zadań zostaną określone w uchwale budżetowej na rok 2014.

Rozdział II

CEL GŁÓWNY I CELE SZCZEGÓŁOWE PROGRAMU

1. Celem głównym Programu jest poprawa jakości życia i pełniejsze zaspokajanie potrzeb społecznych mieszkańców gminy i miasta Susz poprzez tworzenie warunków do rozwoju aktywności i samoorganizacji społeczności lokalnej.
2. Cele szczegółowe Programu to:
 - 1) tworzenie warunków do wzmacniania istniejących organizacji pozarządowych, powstawania nowych organizacji i inicjatyw obywatelskich oraz rozwoju wolontariatu;
 - 2) wzmocnienie współpracy partnerów lokalnej polityki społecznej: organizacji, administracji i jej jednostek oraz biznesu;
 - 3) zwiększenie udziału organizacji pozarządowych w realizacji zadań własnych oraz w kreowaniu polityki społecznej gminy;
 - 4) aktywizacja społeczności lokalnej;
 - 5) wzmocnienie wsparcia dla inicjatyw: zarówno mieszkańców jak i organizacji pozarządowych, podejmowanych w celu eliminowania lub ograniczenia negatywnych zjawisk dotyczących społeczność lokalną;
 - 6) budowanie społeczeństwa obywatelskiego poprzez umacnianie w świadomości poczucia odpowiedzialności za wspólnotę lokalną, swoje otoczenie oraz tradycję.

Rozdział III

ZASADY WSPÓŁPRACY

Współpraca samorządu gminnego z organizacjami odbywa się w oparciu o następujące zasady:

- 1) **pomocniczości**, w myśl której Burmistrz za pośrednictwem komórek organizacyjnych Urzędu Miejskiego w Suszu udziela organizacjom niezbędnej pomocy w realizowanych przez nie zadaniach publicznych przy jednoczesnym poszanowaniu inicjatywy i samodzielności w działaniu tych organizacji;
- 2) **suwerenności stron** która oznacza, że stosunki pomiędzy gminą a organizacjami kształtowane będą z poszanowaniem wzajemnej autonomii i niezależności w swojej działalności statutowej;
- 3) **partnerstwa** – w myśl którego organizacje pozarządowe uczestniczą w identyfikowaniu i definiowaniu problemów społecznych, wspieraniu sposobów ich rozwiązania oraz wykonywania zadań publicznych, oznacza to dobrowolną współpracę równorzędnych

sobie podmiotów w rozwiązywaniu wspólnie zdefiniowanych problemów i osiągnięciu razem wytyczonych celów;

- 4) **efektywności** wynikającej z faktu wyboru najefektywniejszego sposobu wykorzystania środków publicznych przeznaczonych na realizację zadań zleconych organizacjom i dążeniu wszystkich zainteresowanych do osiągnięcia najlepszych efektów w realizacji zadań publicznych przy określonych środkach i możliwościach;
- 5) **uczciwej konkurencji** pozwalającej na udział w konkursach wielu organizacji pozarządowych. Kryteria ocen wniosków konkursowych są identyczne dla wszystkich podmiotów, a realizatorem zadania zostaje organizacja pozarządowa, która przedstawi najkorzystniejszy projekt rozwiązywania problemów mieszkańców gminy;
- 6) **jawności**, która urzeczywistniana jest poprzez udostępnianie organizacjom pozarządowym informacji o zamiarach, celach i środkach przeznaczonych w budżecie gminy na realizację zadań publicznych, kosztach realizacji zadań już prowadzonych oraz kryteriach i sposobie oceny projektów.

Partnerami współpracy są następujące podmioty:

1. Burmistrz, który określa szczegółowe warunki współpracy z poszczególnymi organizacjami, a w szczególności podejmuje decyzje w zakresie przyznawania obiektów, lokali i środków finansowych niezbędnych do realizacji poszczególnych zadań.
2. Pracownicy Urzędu Miejskiego w Suszu odpowiedzialni za współpracę z organizacjami pozarządowymi, pełniący funkcję łączników w sprawach roboczej koordynacji działań pomiędzy Urzędem Miejskim w Suszu, a przedstawicielami poszczególnych organizacji oraz ich reprezentacją, m.in.: Radą Organizacji Pozarządowych Powiatu Iławskiego.
3. Komórki organizacyjne Urzędu Miejskiego w Suszu i inne jednostki organizacyjne podległe Burmistrzowi.
4. Rada Organizacji Pozarządowych Powiatu Iławskiego.
5. Organizacje pozarządowe oraz podmioty wymienione w art. 3 ust. 3 Ustawy.
6. Komisje konkursowe powołane do opiniowania ofert złożonych w otwartych konkursach ofert na realizację zadań zleczanych przez Gminę organizacjom pozarządowym.

Rozdział IV

ZAKRES PRZEDMIOTOWY

Przedmiotem współpracy Gminy z organizacjami jest:

1. Wspólna realizacja zadań Gminy w sferze pożytku publicznego;
2. Podwyższanie efektywności działań kierowanych do mieszkańców gminy i miasta Susz;
3. Określanie potrzeb wspólnoty lokalnej i wypracowanie sposobu ich zaspokajania w drodze wzajemnej współpracy;
4. Konsultowanie z organizacjami projektów aktów prawa miejscowego.

Rozdział V

FORMY WSPÓŁPRACY

1. Współpraca Gminy Susz z organizacjami może mieć formę finansową i pozafinansową.
2. Współpraca finansowa polega na zleceniu organizacjom realizacji zadań publicznych. Zlecenie realizacji zadań odbywa się poprzez:
 - 1) powierzenie wykonania zadań publicznych wraz z udzieleniem dotacji na finansowanie ich realizacji, lub
 - 2) wspieranie wykonywania zadań publicznych wraz udzieleniem dotacji na dofinansowanie ich realizacji.
3. Dotacje, o których mowa powyżej, nie mogą być wykorzystywane na:
 - 1) zakup gruntów,
 - 2) działalność gospodarczą,
 - 3) pokrycie kosztów utrzymania biura organizacji pozarządowej starającej się o przyznanie dotacji, w tym także wydatków na wynagrodzenia pracowników, chyba, że poniesienie tych kosztów jest niezbędne do realizacji zadania,
 - 4) działalność polityczną i religijną.
4. Współpraca finansowa odbywa się na zasadach określonych w ustawie po przeprowadzeniu otwartego konkursu ofert, chyba, że przepisy odrębne przewidują inny tryb zlecenia.
5. Współpraca pozafinansowa Gminy z organizacjami pozarządowymi dotyczy następujących zagadnień:
 - 1) wzajemnego informowania się o planowanych kierunkach działalności m.in. poprzez:
 - a) publikowanie ważnych informacji na stronie internetowej Urzędu Miejskiego w Suszu www.susz.pl oraz w Biuletynie Informacji Publicznej <http://bip.susz.pl>.
 - b) udział przedstawicieli organizacji pozarządowych w sesjach Rady Miejskiej oraz Komisjach Rady Miejskiej z prawem zabierania głosu;
 - c) przekazywanie przez organizacje pozarządowe informacji o przewidywanych lub realizowanych zadaniach sfery publicznej;
 - 2) konsultowania z organizacjami projektów aktów normatywnych w dziedzinach dotyczących działalności statutowej tych organizacji;
 - 3) konsultowania projektów aktów normatywnych dotyczących sfery zadań publicznych, o której mowa w art. 4 ustawy, z radami działalności pożytku publicznego, w przypadku ich utworzenia;
 - 4) tworzenia wspólnych zespołów o charakterze doradczym i inicjatywnym (w miarę potrzeb);
 - 5) zawierania umów o wykonanie inicjatyw lokalnych na zasadach określonych w art. 19b ustawy;
 - 6) zawierania umów partnerstwa określonych w ustawie z dnia 6 grudnia 2006 r. o zasadach prowadzenia polityki rozwoju (Dz. U. z 2009 r. Nr 84, poz. 712 i Nr 157, poz. 1241);
 - 7) współdziałania w pozyskiwaniu zewnętrznych środków finansowych poprzez:
 - a) informowanie o źródłach finansowania działań statutowych organizacji pozarządowych;
 - b) pomoc w przygotowaniu/konsultacja wniosków o dofinansowanie i projektów;
 - c) organizowanie szkoleń z zakresu przygotowania wniosków o dotacje;

- d) promowanie ciekawych projektów, które uzyskały wsparcie ze źródeł zewnętrznych jako „dobre praktyki”.

Rozdział VI

PRIORYTETOWE ZADANIA PUBLICZNE

1. Ustala się następujące priorytetowe zadania publiczne, o których realizację mogą ubiegać się organizacje w 2014 r.:
 - 1) **wypoczynek dzieci i młodzieży;**
 - 2) **działalność wspomagająca rozwój wspólnot i społeczności lokalnych;**
 - 3) **wspieranie i upowszechnianie kultury fizycznej;**
 - 4) **kultura, sztuka, ochrona dóbr kultury i dziedzictwa narodowego;**
 - 5) **nauka, szkolnictwo wyższe, edukacja, oświata i wychowanie.**
2. Przedstawiony powyżej katalog priorytetowych zadań publicznych zaplanowanych na 2014 rok nie wyklucza możliwości powierzenia lub wspierania podmiotom Programu innych zadań publicznych pozostających w zakresie zadań Gminy.
3. Organizacje mogą z własnej inicjatywy złożyć wniosek/ofertę na realizację zadania publicznego, w tym także takiego, które jest realizowane dotychczas w inny sposób, w tym przez organy administracji publicznej.

Rozdział VII

OKRES REALIZACJI PROGRAMU

1. Niniejszy Program realizowany będzie w okresie od 1 stycznia 2014 r. do 31 grudnia 2014 r. z zastrzeżeniem ust. 2
2. Terminy realizacji poszczególnych zadań określone zostaną w warunkach otwartych konkursów ofert na realizację zadań publicznych w 2014 roku.

Rozdział VIII

SPOSÓB REALIZACJI PROGRAMU

1. Zlecenie realizacji zadań Gminy organizacjom odbywa się po przeprowadzeniu otwartego konkursu ofert chyba, że przepisy odrębne przewidują inny tryb zlecenia zadań.
2. Otwarte konkursy ofert ogłaszane są i przeprowadzane w oparciu o przepisy ustawy i wydane na jej podstawie przepisy wykonawcze.
3. Organizacje pozarządowe realizują współpracę na podstawie umowy o powierzenie lub o wsparcie wykonania zadania publicznego.
4. Komórki organizacyjne Urzędu Miejskiego w Suszu czuwają nad prawidłowością realizacji zadania, efektywnością, rzetelnością i jakością wykonania zadania oraz zgodnym z umową wykorzystaniem środków przekazanych organizacjom pozarządowym.
5. Przy rozpatrywaniu ofert oceniana będzie:
 - 1) możliwość realizacji zadania publicznego przez organizację;

- 2) przedstawiona kalkulacja kosztów realizacji zadania publicznego, w tym w odniesieniu do zakresu rzeczowego zadania;
 - 3) proponowana jakość wykonania zadania i kwalifikacje osób, przy udziale których organizacja planuje realizować zadanie publiczne;
 - 4) planowany wkład rzeczowy, osobowy, w tym świadczenia wolontariuszy i pracę społeczną członków;
 - 5) w przypadku organizacji, które w latach poprzednich realizowały zlecone zadania publiczne - rzetelność i terminowość oraz sposób rozliczania otrzymanych na ten cel środków.
6. Za współpracę pozafinansową odpowiedzialni są pracownicy merytoryczni Urzędu Miejskiego w Suszu wyznaczeni do współpracy z organizacjami pozarządowymi.

Rozdział IX

WYSOKOŚĆ ŚRODKÓW PLANOWANYCH NA REALIZACJĘ PROGRAMU

1. W roku 2014 na realizację niniejszego Programu przeznaczona jest kwota w wysokości co najmniej **99.000,00 złotych**. Niniejsze środki zabezpieczone zostaną w budżecie Gminy na 2014 rok. Wydatki związane z realizacją zadań, o których mowa w Programie nie mogą przekroczyć kwoty środków finansowych zaplanowanych na ten cel w budżecie na 2014 r.
2. Wymieniona wyżej kwota może ulec zmianie.

Rozdział X

SPOSÓB OCENY REALIZACJI PROGRAMU

(EWALUACJA I MONITOROWANIE WSPÓŁPRACY)

1. Wnioski i uwagi dotyczące realizacji Programu organizacje pozarządowe mogą zgłaszać Burmistrzowi bezpośrednio lub za pośrednictwem pracowników merytorycznych, odpowiedzialnych za realizację współpracy z organizacjami pozarządowymi.
2. W zakresie oceny współpracy Gminy z organizacjami pozarządowymi stosowane będą następujące wskaźniki:
 - 1) rodzaj zadań publicznych realizowanych przez organizacje pozarządowe,
 - 2) liczba organizacji pozarządowych przystępujących do konkursów na realizację danego rodzaju zadań publicznych, ogłaszanych przez Burmistrza,
 - 3) liczba organizacji pozarządowych realizujących zadania publiczne na rzecz lokalnej społeczności w oparciu o dotacje udzielone z budżetu Gminy,
 - 4) wielkość udzielonych dotacji na poszczególne rodzaje zadań oraz wielkość przedmiotowych dotacji ogółem,
 - 5) wysokość własnych środków finansowych organizacji, zaangażowanych w realizację zadań publicznych zleczanych do realizacji przez Gminę Susz oraz wysokość przedmiotowych środków ogółem.

3. Burmistrz przedstawi Radzie Miejskiej w Suszu oraz Radzie Organizacji Pozarządowych Powiatu Hławskiego sprawozdanie z realizacji Programu, sporządzone na podstawie wskaźników wymienionych w pkt 2, w terminie **do dnia 30 kwietnia 2015 roku**.

Rozdział XI

SPOSÓB TWORZENIA PROGRAMU I PRZEBIEG KONSULTACJI

1. Program współpracy przygotowywany jest przez pracowników merytorycznych Urzędu Miejskiego w Suszu odpowiedzialnych za współpracę z organizacjami pozarządowymi.
2. Konsultacje w sprawie Programu prowadzone są na podstawie uchwały Nr III/20/2010 z dnia 29 grudnia 2010 r. Rady Miejskiej w Suszu w sprawie określenia sposobu konsultowania z organizacjami pozarządowymi i innymi uprawnionymi podmiotami projektów aktów prawnych w dziedzinach dotyczących działalności statutowej tych organizacji określiła.
3. Na podstawie Zarządzenia Burmistrza Susza Nr 115/2013 z dnia 11 października 2013 r. konsultacje Programu powinny odbywać się poprzez:
 - a) umieszczenie Zarządzenia Burmistrza w sprawie konsultacji na tablicy ogłoszeń w Urzędzie Miejskim w Suszu;
 - b) umieszczenie w Biuletynie Informacji Publicznej Urzędu Miejskiego w Suszu znajdującego się na stronie <http://bip.susz.pl> w zakładce poświęconej organizacjom pozarządowym projektu Programu wraz z formularzem uwag i wniosków do projektu **„Programu współpracy Gminy Susz z organizacjami pozarządowymi oraz podmiotami, o których mowa w art. 3 ust. 3 Ustawy o działalności pożytku publicznego i o wolontariacie na 2014 rok”** oraz na stronie internetowej Gminy Susz www.susz.pl;
 - c) rozesłanie, za pośrednictwem bazy adresowej będącej w dyspozycji Urzędu Miejskiego w Suszu projektu Programu oraz informacji o realizowanych konsultacjach wraz z formularzem uwag i wniosków do wszystkich organizacji pozarządowych działających na terenie gminy i miasta Susz;
 - d) przesłanie projektu Programu wraz z formularzem uwag i wniosków do zaopiniowania oraz naniesienia w nim stosownych uwag Radzie Organizacji Pozarządowych Powiatu Hławskiego.
4. Uwagi i wnioski do projektu Programu składane są bezpośrednio w kancelarii Urzędu Miejskiego w Suszu, jak również nadsyłane pocztą tradycyjną na adres Urzędu Miejskiego w Suszu, 14-240 Susz ul. Wybickiego 6, w terminie do dnia 31 października 2013 r., przy czym decydującą jest data wpływu formularza uwag i wniosków do kancelarii Urzędu.
5. Nieprzedstawienie uwag do projektu Programu w wyznaczonym terminie oznacza akceptację zaproponowanych w Programie rozwiązań i regulacji albo rezygnację z przysługującego prawa do przedstawienia swojego stanowiska.
6. Pracownicy merytoryczni Urzędu Miejskiego w Suszu sporządzają informację pisemną na temat przebiegu oraz wyniku przeprowadzonych konsultacji projektu Programu. Informację tę zatwierdza

Burmistrz i dołącza do uchwały w sprawie przyjęcia Programu w celu zapoznania się z nią przez członków Rady Miejskiej w Suszu.

7. Informację o wynikach konsultacji podaje się do wiadomości publicznej poprzez publikację na stronie internetowej Gminy Susz – www.susz.pl, stronie Biuletynu Informacji Publicznej Urzędu Miejskiego w Suszu (<http://bip.susz.pl> w zakładce poświęconej organizacjom pozarządowym) oraz na tablicy ogłoszeń Urzędu Miejskiego w Suszu.
8. Odpowiedzialnym za przeprowadzenie konsultacji jest Referat Rozwoju Lokalnego i Zamówień Publicznych Urzędu Miejskiego w Suszu

Rozdział XII

TRYB POWOŁYWANIA I ZASADY DZIAŁANIA KOMISJI KONKURSOWYCH DO OPINIOWANIA OFERT W OTWARTYCH KONKURSACH OFERT

1. Oferty złożone w odpowiedzi na konkurs ofert, o którym mowa w art. 11 ust. 2 i art. 13 ustawy, na realizację zadań publicznych opiniuje powołana specjalnie do tego komisja konkursowa, zwana dalej komisją.
2. Komisja jest zespołem opiniodawczym, powołanym w celu badania i oceny ofert, w oceny spełnienia przez oferentów warunków udziału w otwartym konkursie.
3. Komisja powoływana jest w następującym trybie:
 - 1) Burmistrz Susza powołuje komisję w ciągu 7 dni licząc od dnia następnego po dniu będącym ostatnim dniem składania ofert przez oferentów,
 - 2) W skład komisji wchodzi:
 - a) od 3 do 5 przedstawicieli organu wykonawczego Gminy Susz
 - b) od 2 do 3 osób wskazanych przez organizacje pozarządowe lub podmioty wymienione w art. 3 ust. 3, z wyłączeniem przedstawicieli organizacji biorących udział w konkursie z zastrzeżeniem art. 15 ust. 2da ustawy.
 - 3) Kandydatów na członków komisji, o których mowa w ust. 3 pkt 2 lit. b, zgłaszają zainteresowane organizacje pozarządowe, w odpowiedzi na zaproszenie Burmistrza Susza do udziału w pracach komisji konkursowych.
 - 4) Ostatecznego wyboru członków komisji dokonuje Burmistrz.
4. W pracach komisji mogą uczestniczyć także, z głosem doradczym, osoby posiadające specjalistyczną wiedzę w dziedzinie obejmującej zakres zadań publicznych, których konkurs dotyczy.
5. Do członków komisji konkursowej biorących udział w opiniowaniu ofert stosuje się przepisy ustawy z dnia 14 czerwca 1960 r. - Kodeks postępowania administracyjnego (Dz. U. z 2000 r. Nr 98, poz. 1071, z późn. zm.) dotyczące wyłączenia pracownika.
6. Każdy członek komisji podpisuje oświadczenie o braku przesłanek wyłączenia z prac komisji.
7. Członkowie komisji dokonują w swoim gronie wstępnego wyboru Przewodniczącego komisji, a następnie przedstawiają wspólną propozycję kandydata Burmistrzowi.
8. Burmistrz powołuje Przewodniczącego komisji zarządzeniem.
9. Do zadań Przewodniczącego komisji należy w szczególności:

- 1) wyznaczanie terminów posiedzeń komisji oraz ich prowadzenie,
 - 2) podział między członków komisji prac podejmowanych w trybie roboczym,
 - 3) nadzorowanie prawidłowego prowadzenia dokumentacji postępowań,
 - 4) informowanie Burmistrza o problemach związanych z pracami komisji w toku przeprowadzania otwartego konkursu ofert,
 - 5) przedstawienie Burmistrzowi propozycji wyboru najkorzystniejszej oferty/ofert wraz z uzasadnieniem.
10. W czasie nieobecności Przewodniczącego, jego zadania wykonuje członek komisji wyznaczony przez Przewodniczącego.
11. Komisja pracuje na posiedzeniach, które zwołuje i którym przewodniczy Przewodniczący komisji, przy czym pierwsze posiedzenie zwołuje Burmistrz.
12. Do zadań komisji należy:
- 1) otwarcie ofert,
 - 2) ocena spełnienia przez oferentów warunków określonych w ogłoszeniu o otwartym konkursie,
 - 3) ocena oferty z uwzględnieniem przepisów ustawy o działalności pożytku publicznego i o wolontariacie oraz kryteriów określonych w ogłoszeniu o otwartym konkursie ofert.
13. Posiedzenie komisji uważa się za ważne, jeżeli w posiedzeniu bierze udział co najmniej połowa składu komisji.
14. Komisja ocenia oferty na podstawie kryteriów określonych w Rozdziale VIII punkt 5 Programu w następujący sposób:
- 1) każdy członek komisji indywidualnie ocenia ofertę na przygotowanej punktowej karcie oceny oferty
 - 2) z uzyskanej oceny indywidualnej członków komisji oblicza się średnią arytmetyczną,
 - 3) komisja przygotowuje propozycję wyboru ofert, które na dane zadanie uzyskały najwięcej punktów (z minimalną średnią 60 pkt na 100 pkt możliwych do uzyskania), które Przewodniczący komisji przedstawia do zatwierdzenia Burmistrzowi.
15. Organizacja biorąca udział w konkursie ofert może w terminie 30 dni od dnia ogłoszenia wyników konkursu żądać uzasadnienia wyboru lub odrzucenia oferty.

Rozdział XIII

UWAGI KOŃCOWE

1. Określone w niniejszym Programie zasady współpracy Gminy z organizacjami pozarządowymi mają charakter otwarty i zakładają możliwość uwzględniania nowych form współpracy oraz doskonalenia tych, które zostały już określone.
2. Realizację Programu współpracy powierza się pracownikom merytorycznym Urzędu Miejskiego w Suszu wyznaczonym do współpracy z organizacjami pozarządowymi.
3. Przy realizacji Programu współpracy z pracownikami merytorycznymi Urzędu Miejskiego w Suszu wyznaczonymi do współpracy z organizacjami pozarządowymi współpracują wszystkie komórki organizacyjne Urzędu Miejskiego w Suszu oraz jednostki organizacyjne Gminy Susz.